

ALDE



lundi 24 juin 2019

Numismatique

Experts

PIERRE CRINON

Expert Membre de la Compagnie Nationale des Experts (CNE)

Membre de l'Association Internationale des Numismates Professionnels (AINP)

SNENNP (Syndicat National des Experts Numismates et Numismates Professionnels)



Tél. +33 1 43 83 99 91

contact@ogn-numismatique.com - www.ogn-numismatique.com

PATRICK GUILLARD

Membre de l'Association Internationale des Numismates Professionnels (AINP)

SNENNP (Syndicat National des Experts Numismates et Numismates Professionnels)



Tél. +33 6 09 45 55 65

pg@patrickguillard.com - www.patrickguillard.com

Expositions

**Exposition privée chez ALDE, 1 rue de Fleurus, 75006 Paris
du lundi 10 au vendredi 15 juin et du mardi 18 au vendredi 21 juin, de 11h à 16h30**

Exposition publique à l'Hôtel Ambassador, 16 Boulevard Haussmann, 75009 Paris

Le lundi 24 juin de 10 h à 12 h

Le retrait des lots se fera exclusivement chez ALDE

SOMMAIRE

Grèce antique	n° 1 à 48
Rome et Byzance	n° 49 à 90
Gaule	n° 91 à 119
Migration des peuples – Haut-moyen-âge	n° 120 à 145
Carolingiens	n° 145 à 149
Royales françaises	n° 150 à 280
Monnaies féodales	n° 281 à 338
Modernes françaises	n° 229 à 366
Monnaies du monde	n° 367 à 413
Médailles	n° 414 à 416
Quelques lots de monnaies (illustrés seulement sur le net)	n° 417 à 439

Lots présentés par M. P. Guillard, Expert :

2-4, 6-8, 10, 12, 17, 21, 22, 26, 31-34, 38, 45-52, 54-73, 76, 78, 79, 91-119, 132-134, 136, 142, 145, 146, 148A, 148B, 149, 165, 172-174, 191, 200, 219, 225, 233, 236, 241, 251-253, 274, 278-310, 312, 314-323, 326-340, 347, 348, 350, 352, 353, 356, 357, 361, 364-368, 371, 374, 375, 384, 385, 389-408, 411, 414, 415, 424, 426, 428, 429

ALDE

Maison de ventes spécialisée

Livres-Autographes-Monnaies

Numismatique

Vente aux enchères publiques

Lundi 24 juin 2019 à 14 h

Hôtel Ambassador

Salon Mogador

16, boulevard Haussmann 75009 Paris

Tél. : 01 44 83 40 40

Commissaire-priseur

JÉRÔME DELCAMP

ALDE BELGIQUE

PHILIPPE BENEUT

Boulevard Brand Withlock, 149

1200 Woluwe-Saint-Lambert

contact@alde.be - www.alde.be

Tél. +32 (0) 479 50 99 50

ALDE

MAISON DE VENTES AUX ENCHÈRES

1, rue de Fleurus 75006 Paris

Tél. 01 45 49 09 24 - Fax 01 45 49 09 30

contact@alde.fr - www.alde.fr

Agrément 2006-587

GRÈCE ANTIQUE

ITALIE



1- ÉTRURIE. POPULONIA. 20 litrae (4^e-3^e siècle).

A/. Gorgoneion de face, langue pendante. X : X sous le menton.
R/. Traces sur un champ lisse.

- **Références** : BMC, n°8 - Sambon, n°49 - SNG, Copenhague, n°1
- Pozzi, n°39 - **Provenance** : ancienne Collection Pascal Rousselle -
antea, S. Boutin, juin 1969

- **Argent. 8,56g. (0h). Flan ovalisé, très agréable. Superbe.**

800/1 300



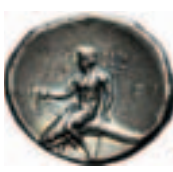
2- CALABRE. TARENTE. Statère (380-345).

A/. Cavalier à droite, tenant un bouclier. R/. Taras assis à gauche sur
un dauphin, tenant un vase. A et vagues au-dessous.

- **Référence** : Vlasto, n°448 var.

- **Argent. 7,87g. (3h). Flan large. Très Bel exemplaire.**

300/500



3- Statère sous Pyrrhus d'Épire (281-272).

A/. Cavalier à droite, tenant une lance. R/. Taras chevauchant un
dauphin

- **Référence** : Vlasto, n°730

- **Argent. 6,47g. (3h). Superbe.**

350/600



4- Statère campano-tarentin (281-228).

A/. Tête diadémée de femme à gauche. R/. Taras à cheval à droite. TA
et dauphin au-dessous. Phi devant.

- **Référence** : Vlasto, n°1005

- **Argent. 7,34g. (1h). Très Beau à Superbe.**

350/700



5- LUCANIE. MÉTAPONTE. Statère (550-470).

A/. MET à gauche. Épi de blé. Bande circulaire perlée. R/. Même type
incus.

- **Références** : Noe, n°14 - SNG, ANS, n°166 - SNG, Copenhague,
n°1158 sq. - BMC, n°3 - Pozzi, n°156 - **Provenance** : ancienne
Collection Pascal Rousselle - *antea*, S. Boutin, juin 1968

- **Argent. 6,85g. (0h). Très Beau à Superbe.**

850/1 400

SICILE

6- GÉLA. Tétradrachme (465-450).

A/. Bige au pas à gauche, devant une colonne. Pistrix à l'exergue.
R/. Protomé de taureau androcéphale à droite, couronné par la Victoire.

- **Référence** : SNG, Copenhague, n°270

- **Argent. 16,41g. (2h). TB à Très Beau.** 350/500



7- HIMÈRE. Once de bronze (avant 407).

A/. Tête de femme à gauche, derrière six points. R/. Six points entre deux branches de laurier.

- **Références** : Calciatti, I, n°35 p. 43 - SNG, ANS, n°186 - Laffaille, n°150 - **Provenance** : OGN, avril 1995, n°99

- **Bronze. 4,03g. (0h). Patine verte. Superbe.** 170/250



8- LÉONTION. Trias (430-422). A/. Tête laurée d'Apollon à droite. R/. Trépied entre deux grains. Trois globules à l'exergue. (BMC, n°56 - Sear, n° 1118). 1,99g. - **VILLES DE THRACE. MÉSEMBRIE.**

Bronze (450-350). A/. Tête casquée à droite. R/. Lettres en cantonnement d'une croix. (SNG, Copenhague 656). 1,50g. **Bronze. Presque Superbe. Lot de 2 monnaies.** 180/280



9- SYRACUSE. Tétradrachme (485-479).

A/. Quadriges au pas à droite. Niké volant à droite couronne les chevaux. R/. Tête d'Aréthuse à droite, cheveux relevés, entre quatre dauphins.

- **Références** : Boehringer, n°255 - BMC, n°555 - Babelon, n°2265 - **Provenance** : ancienne Collection Pascal Rousselle - *antea*, Maison Platt, mars 1968

- **Argent. 17,32g. (0h). Très Beau à Superbe.** 800/1 400



10- Dionkion de bronze (vers 390).

A/. Tête d'Aréthuse de face. R/. Pieuvre.

- **Références** : Calciatti, II, n°29/9 p. 60 - Pozzi, n°1311

- **Bronze. 1,44g. (0h). Superbe. Rare.** 400/650



ZEUGITANE

11- CARTHAGE. Statère d'or (vers 350-320).

A/. Tête de Tanit à gauche, couronnée d'épis et de roseaux. Collier à huit pendentifs au cou. R/. Cheval debout à droite. Point au-dessous.

- **Références** : Jenkins et Lewis, n°5 (groupe III) - Müller, n°45 - Pozzi, n°3306 - **Provenance** : ancienne Collection Pascal Rousselle - *antea*, Maison Platt, mars 1969

- **Or. 9,33g. (1h). Très Beau.** 900/1 500



THRACE ET GRÈCE CONTINENTALE

12- ILES DE THRACE. THASOS. Trité (vers 463-411).

A/. Satyre nu, ithyphallique, à demi-agenouillé à droite, emportant une nymphe. R/. Carré creux.

- **Références** : Babelon, I, n°1748 - SNG, Copenhague, n°1015 - Sear, n°1358 - **Provenance** : I. Vecchi (VAE 15), 15 juin 1999 n°182
- **Argent. 3,81g. (0h). Très Beau.** 200/350



13- ROIS DE MACÉDOINE. PHILIPPE II (359-336). Statère d'or, Pella (vers 323-315).

A/. Tête laurée à droite d'Apollon. R/. Bige à droite conduit par un aurige. Abeille et lettre A au-dessous.

- **Références** : Le Rider, n°599 - Müller, n°192 - **Provenance** : ancienne Collection Pascal Rousselle - *antea*, S. Boutin, juin 1968
- **Or. 8,58g. (1h). Très Beau à Superbe. Type Rare.** 1 800/2 500



14- ALEXANDRE III LE GRAND (336-323). Statère d'or, Milet (323-319).

A/. Tête à droite d'Athéna casquée. R/. Épi à droite et bipenne devant la victoire.

- **Références** : Price, n°2095 - SNG, Copenhague, n°633 - Müller, n°584
- **Or. 8,53g. (6h). Point de soudure sur la tranche à 2h. Presque Très Beau.** 1 000/1 500



15- Tétradrachme, Arados (vers 328-320).

A/. Tête d'Héraclès à droite, coiffée de la peau de lion. R/. Zeus aëtrophore assis à gauche. I devant et monogramme sous le siège.

- **Références** : Price, n°3325 - RN, 2000, p.48/49 - Müller, n°1361 - **Provenance** : ancienne Collection Pascal Rousselle - *antea*, Maison Platt, mars 1968
- **Argent. 17,20g. (0h). Style agréable. Peu commun. Quasi Superbe.** 400/600



16- Tétradrachme, Acé (326/325).

A/. Tête d'Héraclès à droite, coiffée de la peau de lion. R/. Zeus assis à gauche, tenant aigle et sceptre.

- **Référence** : Price, n°3267
- **Argent. 17,01g. (6h). Presque Très Beau.** 150/200



17- Tétradrachme posthume, Odessa (vers 125-70).

A/. Tête d'Héraclès à droite, coiffée de la peau de lion. R/. Zeus assis à gauche, tenant aigle et sceptre. Lettre Théta E devant et monogramme au-dessous.

- **Références** : Müller, n°419 - Price, n°1181 - **Provenance** : P. Crinon (VAE Alde), 19 octobre 2016, n°46
- **Argent. 16,72g. (11h). Superbe exemplaire.** 350/600



18- Bronze, Ouest Asie-Mineure (vers 323-310).

A/. Tête d'Héraclès à droite, coiffée de la peau de lion. R/. Arc dans son carquois, massue et torche.

- **Références** : Price, n°2800 - SNG Copenhague, n°1113/1117
- Müller, - **Provenance** : ancienne Collection Pascal Rousselle
- *antea*, J. Elsen (VAE 86), Bruxelles, 10 décembre 2005, n°71
- **Bronze. 6,47g. (0h). Superbe exemplaire. Rare en cet état.** **350/600**



19- PHILIPPE III ARRIDHÉE (323-317). Tétradrachme, Babylone (323-317).

A/. Tête d'Hercule coiffée de la peau de lion. R/. Zeus assis.

- **Référence** : Price, n°181
- **Argent. 16,39g. (6h). TB.** **100/150**



- 20- ALEXANDRE III LE GRAND (336-323). Tétradrachme, Pella (325/315).** (Price, n°247). - **ATTIQUE. ATHÈNES. Tétradrachme (480-400).** A/. Tête d'Athéna casquée à droite, œil de face. Contremarque en trèfle à cinq feuilles. (SNG, Copenhague, n°35 - SNG, Delepierre, n°1424 sq.). **Argent. 16,75g. (10h). 16,90g (6h). TB à Très Beau. Lot de 2 monnaies.** **250/400**



- 21- DOMINATION ROMAINE. AESILLAS Questeur (92-88). Tétradrachme, Thessalonique.** A/. Tête cornue à droite d'Alexandre le Grand. Théta derrière. R/. Massue, coffre et chaise questoriale. (BMC, n°81 p. 1003 - SNG, Delepierre, n°1075). - **Villes de MACÉDOINE. ÉION. Trihémiobole (vers 480).** A/. Oie à droite, regardant en arrière. Léopard. R/. Carré creux. (BMC, n°6 - SNG, Copenhague, n°175 - Pozzi, n°680). **Argent. 16,67g. 1,06g. TB à Très Beau et Très Beau. Lot de 2 monnaies.** **200/300**

22- ROIS DE PÉONIE. PATRAOS (340-315). Tétradrachme.

A/. Tête d'Apollon laurée à droite. R/. Cavalier casqué et cuirassé au galop à droite, terrassant un ennemi. Foudre sous le cheval.

- **Référence** : British Museum Coins, n°2
- **Argent. 12,58 g. (0h). TB / Très Beau.** **150/250**



GRÈCE CENTRALE



23- BÉOTIE. THÈBES. Statère (379-338).

A/. Bouclier béotien. R/. Amphore accostée de : E, pi et de : pi et A (*Epaminondas*). Graffito : sigma et oméga.

- **Références** : BMC, n°138 - SNG, Copenhague, n°329 -

Provenance : ancienne Collection Pascal Rousselle - *antea*, Maison Platt, mars 1968

- **Argent. 12,17g. (7h). Très Beau.**

300/500



24- ATTIQUE. ATHÈNES. Tétradrachme (480-400).

A/. Tête d'Athéna casquée à droite. Le casque est orné de trois feuilles d'olivier. R/. Chouette dans un carré creux. Brin d'olivier et croissant à gauche.

- **Références** : Babelon, III, n°1 - BMC, n°62 - SNG, Copenhague, n°32 - SNG, Delepierre, n°1429 - **Provenance** : ancienne Collection Pascal Rousselle

- **Argent. 16,64g. (9h). Superbe.**

700/1 300



25- Tétradrachme de nouveau style (187-86).

A/. Tête casquée d'Athéna à droite, coiffée du casque athénien à triple aigrette, orné d'un pégase. R/. Chouette debout sur une amphore, delta I au-dessous et gamma sur l'amphore. Derrière la chouette : *Eume*. Magistrats : *Epigenes, Sosandros*.

- **Références** : Svoronos, Trésor, n°5 pl. 47 - SNG, Copenhague, n°228/230 - **Provenance** : ancienne Collection Pascal Rousselle - *antea*, J. Vinchon, septembre 2002

- **Argent. 16,84g. (11h). Superbe.**

650/ 1 200



26- ÉGINE. Statère à la tortue marine (VIe siècle).

A/. Tortue marine. R/. Carré creux.

- **Références** : Babelon, I, n°1033 - BMC, n°28 - Pozzi, n°1625

- **Argent. 11,92g. (6h). TB à Très Beau.**

300/400



27- Statère à la tortue terrestre (vers 480-456).

A/. Tortue terrestre avec trois rangs d'écailles. R/. Carré creux, composé de cinq compartiments irréguliers.

- **Références** : BMC, n°165 - SNG, Delepierre, n°1545 - Pozzi, n°1635 - **Provenance** : ancienne Collection Pascal Rousselle - *antea*, S. Boutin, juin 1968

- **Argent. 12,10g. (0h). Superbe.**

1 000/1 500



28- CORINTHE (386-307). Statère.

A/. Tête d'Athéna, casquée à gauche. Derrière, un coq sur une massue et I devant. R/. Pégase volant à gauche. Dessous, lettre Q.

- **Référence** : Ravel, n°1032 - **Provenance** : ancienne Collection Pascal Rousselle - *antea*, Maison Platt, mars 1968

- **Argent. 8,58g. (9h). Superbe.**

300/600

ASIE MINEURE

29- ILE DE LESBOS (480-455). Hecté d'électrum, Mytilène.

A/. Tête de bélier à droite ; au-dessous, un coq à gauche. R/. En creux, une tête de lion.

- **Références** : Bodensstedt, 27 pl. 52 - SNG, Copenhague, n°300 - BMC, n°7/11 - Babelon, Traité, n°3 pl. 159 -

Provenance : ancienne Collection Pascal Rousselle - *antea*, S. Boutin, juin 1968

- **Electrum. 2,45g. (0h). Très Beau.** 300/400



30- CARIE. HALICARNASSE (II^e-I^{er} siècle). Drachme.

A/. Tête d'Hélios de face. R/. Buste coiffé du casque corinthien d'Athéna à droite.

- **Références** : BMC, n°43 - Pozzi, n°2606 Sear, n°4875 -

Provenance : ancienne Collection Pascal Rousselle - *antea*, Cuvreau (VAE), Dax-Paris, 15 avril 2008, n°94

- **Argent. 3,96g. (0h). Superbe exemplaire.** 400/700



31- ILES DE CARIE. RHODES. Didrachme (333-304).

A/. Tête d'Hélios de trois quart face, cheveux au vent. R/. Rose et une feuille. Lampe à gauche. Nom du magistrat : *Philonidas*.

- **Référence** : BMC, n°48

- **Argent. 6,56g. (0h). Très Beau à Superbe.** 400/600



32- Didrachme (304-167).

A/. Tête d'Hélios radié, presque de face. R/. *Ameinas* magistrat. Rose et aplustre.

- **Référence** : BMC, n°134

- **Argent. 6,76g. (0h). Très Beau à Superbe.** 400/600



33- MYNDOS. Drachme (2^e-1^{er} siècle). A/. Tête barbue et laurée de Zeus Sarapis à droite. R/. *Théodotoc* magistrat. Parure de tête d'Isis. (BMC, n°4 - Pozzi, n°2612) - **MILET. Diobole (64-34). Tête de lion à gauche. (SNG, Copenhague, n°948). **Argent. 4,13 g. 1,07g. Très Beau. Lot de 2 monnaies.****

70/120



34- MYSIE. LAMPSAQUE. Bronze (3^e siècle). A/. Tête barbue à droite. R/. Pégase à droite. (BMC, n°64 sq. - Sear, n°3904).- **LYDIE. TRALLES. Cistophore, (avant 132 avant JC). A/. Serpent sortant de la ciste bachique. R/. Au centre deux serpents. A droite, serpent enroulé autour d'un thyrses. TPA au revers. (BMC, n°35 - Pozzi, n°2734 var.). **Bronze. 0,97g. Argent. 12,11g. Superbe et Très Beau. Lot de 2 monnaies.****

150/250





35- ROIS DE LYDIE. ALYATTES (610-546). Trité d'électrum, Sardes.

A/. Tête de lion à droite, verrue radiée sur le museau, gueule béante.
R/. Deux carrés creux juxtaposés.

- **Références** : BMC, n°2 - Boston, n°1764 - SNG, Copenhague, n°449 - SNG, von Aulock, n°2869 - **Provenance** : ancienne Collection Pascal Rousselle - *antea*, S. Boutin, juin 1969

- **Electrum. 4,71g. (0h). Superbe.** 900/1 500



36- ROIS DE BITHYNIE. SOCRATE CHRESTOS (usurpateur, 93-89). Tétradrachme, Nicomédie an 208 (90/89).

A/. Tête diadémée à droite de Nicomède II. R/. Deux stratos couronnant le nom de Nicomède de la main droite.

- **Références** : De Callataÿ, n°199 - SNG, Von Aulock, n°267 - **Provenance** : ancienne Collection Pascal Rousselle - *antea*, Monnaies 51, 17 novembre 2011, n°169 - Th. Parsy, mars 2005

- **Argent. 14,31g. (11h). Très Beau à Superbe.** 600/1 200

Socrate Chrestos est un demi-frère de Nicomède IV.



37- CILICIE. Satrapes de CILICIE. PHARNABAZE (379-374). Statère, Tarse.

A/. Le Dieu Baaltars assis sur un trône, appuyé sur un long sceptre. Astragale sous le trône. R/. Buste barbu et casqué de guerrier à gauche.

- **Références** : Levante, SNG, France 2, n°256 - Levante, SNG Switzerland I, n°73 - BMC, n°20 var. - **Provenance** : ancienne Collection Pascal Rousselle - *antea*, Maison Platt, juin 1969

- **Argent. 10,85g. (10h). Presque Superbe. Différent à l'astragale peu commun.** 750/1 300



38- MAZAIOS (361-334). Statère, Tarse.

A/. Baal demi-nu, assis à gauche. R/. Lion dévorant un taureau à gauche.

- **Références** : BMC, n°52 - SNG, Copenhague, n°309 - SNG, France 2, n°332 - SNG, Suisse 1, n°103 - **Provenance** : P. Crinon (VAE Alde), 12/13 juin 2012, n°188 - *antea*, OGN (6), 27 juin 1994, n°121

- **Argent. 10,72g. (3h). Presque Superbe.** 500/900



39- Satrapie de BABYLONIE (vers 331-328). Tétradrachme imitation d'Athènes.

A/. Tête d'Athéna casquée à droite, œil de profil et relief sur la joue. R/. Chouette à droite, tête de face. Devant, anneau pointé et inscription.

- **Références** : Svoronos, n°23 pl. 108 - Babelon II, n°1094 et 12 pl. CXXV - De Morgan, p. 52 - Mitchiner, n°126 - **Provenance** : ancienne Collection Pascal Rousselle - *antea*, acquis en 1973

- **Argent. 16,44g. (6h). Très Beau pour ce type.** 300/600

40- PHÉNICIE. TYR (vers 332-275). Statère ou didrachme, an 15 (297).

A/. Le dieu Melkart, à cheval à droite sur un hippocampe. Au-dessous, ligne ondulée et dauphin. R/. Chouette debout à droite, portant un sceptre et un fléau.

- **Références** : SNG, Copenhague, n°308sq. - De Morgan, p. 59 - BMC, n°40 - **Provenance** : ancienne Collection Pascal Rousselle - *antea*, iNumis, (VAE), mars 2010,

- **Argent. 8,43g. (0h). Très Beau à Superbe. 700/1 200**



41- PERSE ACHÉMÉNIDE. DARIUS I^{er} (521-486) et successeurs. Sicle d'argent.

A/. Le roi barbu, agenouillé à droite, tenant un arc et une lance. R/. Carré creux. Contremarque à gauche.

- **Références** : SNG, Delepierre, n°3028 - SNG, Copenhague, n°278 sq. - **Provenance** : ancienne Collection Pascal Rousselle - *antea*, Maison Platt, mars 1969

- **Argent. 5,57g. Très Beau. 80/140**



42- ARTAXERXÈS I à III (465 à 338). Darique or.

A/. Le roi couronné et barbu, agenouillé à droite, tenant un arc et une lance. R/. Carré creux.

- **Références** : Babelon, Perses, pl. I et II - Babelon, Traité II, n°8/9 pl. 86 - **Provenance** : ancienne Collection Pascal Rousselle - *antea*, acquis en mars 1969

- **Or. 8,30g. Très Beau. 1 000/1 500**



43- Satrapes de CHYPRE. ÉVAGORAS, roi de Salamine (360-340). Tétradrachme.

A/. Le roi de Perse à droite, en position de tir à l'arc. R/. Cavalier perse au galop à droite, brandissant une lance. Dauphin au-dessous et O derrière.

- **Références** : Babelon, Perses, n°14 pl. 17 - **Provenance** : ancienne Collection Pascal Rousselle - *antea*, J. Elsen (VAE 96), Bruxelles, juin 2008, n°175 - *antea*, J. Elsen (VAE 52), 13 décembre 1997, n°1405

- **Argent. 16,73g. (11h). Marque de contrôle. TB à Très Beau. 250/400**



44- Rois de BACTRIANE. EUCRATIDE (170-145). Tétradrachme.

A/. Buste casqué à droite. Cordelette au pourtour. R/. Les Dioscures à droite. Inscriptions en arc de cercle au-dessus et à l'exergue. Monogramme devant les chevaux.

- **Références** : SNG, Copenhague, 272 var. - Pozzi, n°3152 - Mitchiner, n°177 - Sear, n°7570 var. - **Provenance** : ancienne Collection Pascal Rousselle - *antea*, Richelieu Numismatique, 16 septembre 2004

- **Argent. 16,57g. (0h). De flan large. Superbe exemplaire. 1 000 / 1500**





45- Rois de SYRIE. DÉMÉTRIUS I^{er} SOTER (162-150). Tétradrachme, Héraclée.

A/. Tête du roi diadémée à droite, dans une couronne de feuillage.
R/. Tyché assise à gauche, tenant un sceptre et une corne d'abondance. Monogramme composé des lettres H et P à l'exergue.

- **Référence** : BMC, n° 24 (Héraclée)

- **Argent. 16,42 g. (1h). Très haut relief. Très Beau à Superbe.** 150/300



46- ANTIOCHUS VII ÉVERGÈTE (138-129). Tétradrachme.

A/. Tête diadémée à droite. Bandeau de laine au pourtour. R/. Pallas debout à gauche tenant une lance, un bouclier et une Victoire la couronnant. Monogrammes devant. Lettres dans le champ.

- **Références** : BMC 24 - Pozzi 3001 var.

- **Argent. 16,51 g. (0h). Superbe.** 150/300



47- PHILIPPE PHILADELPHÉ (92-83). Tétradrachme.

Tête diadémée à d. Cordon au pourtour. R/. Zeus assis à gauche, tenant une Victoire qui le couronne et appuyé sur un sceptre. Monogramme delta et I sous le siège.

- **Référence** : Babelon, n°1557

- **Argent. 15,47 g. (0h). Flan court. Très Beau.** 80/150



48- JUDÉE. Lot de 2 monnaies. HÉRODE I^{er} (37-44).

Bronze. Trois épis. R/. Ombrelle. (Reifenberg, n°59). 2,70g.

- **AGRIPPA II (48-95). Petit bronze au nom de Domitien,**

Caesarea Paneas (73/74). A/. Buste lauré à droite de Domitien.

(Reifenberg 95/96 var. – RPC, n°2250(2)). 5,83g. **Bronze.** Très Beau et le second, patine vert clair, Très Beau à Superbe.

Lot de 2 monnaies. 300/500

ROME ET BYZANCE



49- RÉPUBLIQUE ROMAINE. Famille ANTESTIA. L.

Antestius Gragulus (vers 136). Denier.

A/. Tête casquée de Rome à droite. R/. Jupiter dans un quadriga à droite.

- **Références** : Babelon, *Antestia*, n°9 - Sydenham, n°451 - Crawford, n°238/1

- **Argent. 4g. (6h). Superbe.**

120/250



50- Famille POMPEIA. POMPÉE LE GRAND (79-45).

Denier, Sicile (vers 42/40).

A/. Tête nue de Pompée à droite, entre vase et lituus. R/. Neptune debout à gauche, un pied sur une proue, entre Anapias et Amphinomus.

- **Références** : Babelon, *Pompeia*, n°17 - Sydenham, n°1344 - Crawford, n°511/3a

- **Argent. 3,72 g. (6h). Très Beau. Rare.**

500/800

51- EMPIRE ROMAIN. OCTAVE-AUGUSTE. (29 av.-14 ap. JC). Denier au nom de Rustius, Rome 16 avant JC.

A/. Bustes accolés à droite de *Fortuna Victrix* tenant une patère et de *Fortuna Felix*, sur une base terminée par des têtes de béliers.
R/. Autel.

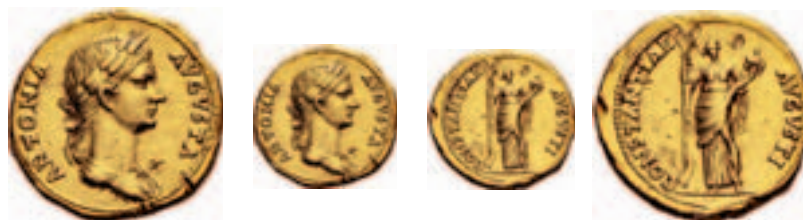
- **Références** : Giard, n°221 - Cohen, n°513 - RIC, n°322
- **Argent. 4,08 g. (6h). Très Beau à Superbe. Rare.** 300/550



52- TIBÈRE (14-37). Sesterce au nom d'Auguste, Rome (22/23).

A/. Auguste radié, assis à gauche, tenant sceptre et branche d'olivier.
Autel devant lui. R/. SC dans le champ.

- **Références** : Giard, n°50 - Cohen, n°309 - RIC, n°20
- **Bronze. 26,75 g. (6h). Patine brun vert. Très Beau. Rare.** 300/450



53- CLAUDE (41-54). Aureus au nom de sa mère Antonia, Lyon (41-42).

A/. Buste drapé et couronné d'épis d'Antonia à droite.

R/. CONSTANTIAE AVGUSTI La Constance debout de face, tenant une longue torche et une corne d'abondance.

- **Références** : Cohen, *Antonia*, n°1 - Giard, *BnF*, n°9 - RIC, n°80 - Calico, n°318 - **Provenance** : ancienne Collection Pascal Rousselle - *antea*, S. Boutin, mars 1969

- **Or. 7,80g. (6h). Chocs. Presque Très Beau. Rare.**

3 000/6 000

Antonia, fille de Marc-Antoine et Octavie, épouse de Néron Drusus, née en 38 avant J.C.

54- TITUS (César, 69-79 - Auguste, 79-81). Denier, Rome 79.

A/. Tête laurée à droite, barbe naissante. R/. Vénus dénudée, appuyée sur une colonne, tenant casque et lance.

- **Références** : Cohen, n°268 - Giard, n°9 p. 200
- **Argent. 3,43g. (6h). Superbe exemplaire.** 650/1 100



55- DOMITIEN (César 69-81 - Auguste 81-96). As, Rome (92/94).

A/. Tête laurée à droite. R/. La Virtus debout à droite.

- **Référence** : RIC, n°409 p. 205
- **Bronze. 12,05g. (6h). Très Beau.** 250/400



56- HADRIEN (117-138). Quadrans, Rome (121/122).

A/. Aigle debout à droite, regardant à gauche. R/. Foudre.

- **Références** : RIC, n°625 - Cohen, n°1167
- **Bronze. 2,86g. (6h). Très Beau. Peu commun.** 150/300





57- ANTONIN LE PIEUX (César 138 - Auguste 138-161). Denier, Rome 150.

A/. Tête laurée et barbue à d. R/. La Fortune debout à gauche, tenant un gouvernail et une corne d'abondance.

- **Références** : Cohen, n°264 var. - RIC, n°188

- **Argent. 3,19 g. (6h). Superbe.**

150/300



58- Sesterce, Rome (140/144).

A/. Tête laurée et barbue à droite. R/. La Paix debout à gauche, tenant une branche et une corne d'abondance.

- **Références** : Cohen, n°589 - RIC, n°616

- **Bronze. 30,72g. (0h). Très Beau.**

450/700



59- Sesterce, Rome (149/150).

A/. Tête barbue et laurée à droite. R/. La Monnaie debout à gauche, tenant une balance et une corne d'abondance.

- **Références** : Cohen, n°554 - RIC, n°872

- **Bronze. 25,48g. (6h). Patine brune, vert foncé. Très Beau.**

650/1 000



60- MARC AURÈLE (César 139-161 - Auguste 161-180). Sesterce, Rome. Tête laurée et barbue à droite.

R/. Dans une couronne de feuillage : PRIMI/DECENS/NALES/COS III/SC. (Cohen, n°497 - RIC, n°1006). Patine brune. Très Beau. - **FAUSTINE Mère (épouse d'Antonin +141). As, Rome. Buste diadémé et voilé à droite. R/. La Piété debout à gauche. (RIC, n°1192A - Cohen, n°241). Bronze. 22,63g. 10,87g. Très Beau. Lot de 2 monnaies.**

300/450



61- JULIA DOMNA (épouse de Septime Sévère). Deniers, Rome (3). (RIC, n°C391, S572, S564). Argent. 3,35g. 3,54g. 3,51g. - **PLAUTILLE (épouse de Caracalla +212). Denier, Rome.** (RIC, n°361). Argent. 3,16g. - **SEPTIME SÉVÈRE (193-211). Bronze, Nikopolis. Bronze. 2,47g.** - **GÉTA (209-212). Bronze, Nikopolis. Bronze. 3,10g. Argent (4). Bronzes (2). Dans l'ensemble, Très Beau. Lot de 6 monnaies.**

150/300



62- MACRIN (217-218). Deniers, Rome (2).

A/. Buste barbu, lauré et cuirassé à droite. R/. Jupiter debout de face, tête à gauche et Jupiter debout à gauche.

- **Références** : Cohen, n°70, 89 - RIC, n°2, 37

- **Argent. 3,01g. 3,05g. Superbe. Lot de 2 monnaies.**

300/500

63- MAXIMIN I^{er} (235-238). Sesterce, Rome (236/238).

A/. Buste barbu, lauré, drapé et cuirassé à droite. R/. La Santé assise à gauche, nourrissant un serpent.

- **Références** : Cohen, n°92 - RIC, n°85

- **Bronze. 20,73 g. (0h). Patine verte, marbrée. Très Beau à Superbe.** 350/600



64- MAXIME (César 235-238). Denier, Rome (236/238).

A/. Buste drapé, tête nue à droite. R/. Le prince devant deux enseignes.

- **Références** : Cohen, n°10 - RIC, n°3

- **Argent. 2,70g. (6h). De grand flan. Magnifique buste. Superbe exemplaire.** 450/700



65- PHILIPPE I^{er} (244-249). Sesterce, Rome.

A/. Buste lauré, drapé et cuirassé à droite. R/. La Victoire à gauche.

- **Références** : Cohen, n°232 - RIC, n°192a p. 92

- **Bronze. 22,45g. (0h). De grand flan. Presque Très Beau.** 180/250



66- TACITE (275-276). Antoniniens (3). Lyon 276 (2), Rome. (Bastien, n°101, 93 - Cohen, n°35, 100, 144 - RIC, n°21, 92, 65). Billon. 4,07 g. 3,84g. 4,36g. Un poids lourd. **Superbe. Avec leur argenture. Lot de 3 monnaies.** 120/200



67- PROBUS (276-282). Antoniniens (4), Rome, Ticinum (2), Lyon. Trois au buste à gauche casqué et cuirassé, lance sur l'épaule. (Cohen, n°560, 486, 337 - RIC, 196, 507, 491, 37). Billon. 3,45g. 4,35g. 3,74g. 3,31g. **Avec leur Argenture. Très Beau et Superbe. Lot de 4 monnaies.** 150/250



68- NUMÉRIEN (César 282-283 - Auguste 283-284). Aureliani (2), Lyon. Buste radié et cuirassé à droite. R/. La Piété et la Paix. (Cohen, n°42, 63 var. - RIC, n°391, 396). Billon. 3,35g. 3,21g. **Avec leur argenture. Très Beau à Superbe. Lot de 2 monnaies.** 100/150



69- DIOCLÉTIEN (284-305). Antoniniens (2), Lyon (287/289). Buste barbu, radié et drapé à droite. R/. Jupiter debout à gauche. (Bastien, n°143 - Cohen, n°297 - RIC, n°53). Billon. 4,76 g. 3,92g. **Superbe. Magnifiques exemplaires avec toute leur argenture. Lot de 2 monnaies.**
120/200



70- Antoniniens (2), Lyon (287/289). Buste barbu, radié et cuirassé à droite. R/. Jupiter debout à gauche. (Bastien, n°146 - Cohen, n°297 - RIC, n°53). Billon. 3,61 g. 3,67g. **Superbe. Magnifiques exemplaires avec toute leur argenture. Lot de 2 monnaies.**
120/200



71- MAXIMIEN HERCULE (César 286-305 - Auguste 306-308, 310). Antoniniens (3), Lyon. Buste barbu, radié et cuirassé à droite. R/. La Paix (2), Jupiter. (Cohen, n°438, 453, 384 - RIC, n°399, 403, 393). Billon. 4,51 g. 5,24g. 3,57g. Un poids lourd. Avec toute leur argenture. - **Follis, Lyon (303/304).** A/. Buste à droite. R/. Génie. (Bastien, n°309). Billon avec traces d'argenture. Rare. 10,06g. **Superbe. Avec leur argenture. Lot de 4 monnaies.**
200/400



72- MAXIMIEN HERCULE. Follis, Lyon (301/303). Buste à droite. R/. Génie. (RIC, n°109b p.250). Billon. 11,50 g. - **Petit bronze posthume, Rome (317-318), 1ère officine.** Buste barbu et voilé à d. (Cohen, n°495 - RIC, n°104). Bronze. 3,04 g. Billon et bronze. Très Beau à Superbe. - **CONSTANCE CHLORE (305-306). Demi-follis, Siscia (306/307).** Tête voilée et laurée à droite. (RIC, n°42). Bronze. 1,82g. - **LICINIUS I^{er} (308-324). Silique de billon, Ticinum.** Buste à gauche. (Cohen, n°99 var. - Sear, n° 3792A var.). Billon. 2,93 g. - **HÉLÈNE (mère de Constantin). Follis réduit, Trèves avant avril 340.** Buste à droite. (Cohen, n°3 - RIC, n°63). Bronze. 1,67g. Très Beau et Superbe. Lot de 5 monnaies.
200/300

73- CONSTANT (César 333-337 - Auguste 337-350). Silique, Trèves (347/348).

A/. Buste diadémé, drapé et cuirassé à droite. R/. Victoire marchant à gauche, tenant couronne et palme.

- **Références** : RIC, n°176 - Sear, n°152a

- **Argent. 2,31 g. (0h). Très Beau.**

180/300



74- CONSTANCE II (337-361). Solidus, Antioche (350-355). A/. Buste à droite. R/. Rome et Constantinople assises. (Cohen, n°108 - RIC, VIII, n°81 p. 518). - VALENS (364-378). Solidus, Antioche (364-367). A/. Buste à droite. R/. L'Empereur debout, tenant le labarum. (Cohen, n°32 - RIC, n°2a p. 272). Or. 4,34g. (0h). 4,33g. (6h). TB. Lot de 2 monnaies.

200/250



75- THÉODOSE II (408-450). Solidus, Constantinople (437-447).

A/. Buste casqué, presque de face, tenant une lance. R/. Constantinople assise à gauche. S en fin de légende.

- **Références** : RIC, n°257 - Ratto, n°173 - **Provenance** : ancienne Collection Pascal Rousselle - *antea*, Maison Platt, mars 1968

- **Or. 4,48g. (6h). TB à Très Beau.**

250/400



76- HONORIUS (393-423). Solidus, Ravenne (410/423).

A/. Buste diadémé, drapé et cuirassé à droite. R/. L'empereur debout à droite, tenant labarum et globe nicéphore, le pied sur un captif. R et V dans le champ, et COMOB à l'exergue.

- **Références** : Cohen, n°44 - RIC, n°1319

- **Or. 4,35g. (6h). Très Beau à Superbe.**

350/650



77- HONORIUS. (393-423). Solidus, Ravenne (402-406). Style de Milan et Aquilée. A/. Buste à droite. R/. L'Empereur debout. (Cohen, n°44 - RIC, X, n°1287). - MARCIEN (450-457). Solidus, Constantinople 450, officine B. A/. Buste avec lance sur l'épaule. R/. Victoire. (RIC, n°508). Rogné. Or. 4,47g. 4g (rogné). Très Beau. Lot de 2 monnaies.

300/450



78- MARCIEN (450-457). Triens, Constantinople.

A/. Buste diadémé et drapé à droite. R/. Victoire tenant une couronne et un globe crucigère.

- **Références** : RIC, n°520 - Ratto, n°224

- **Or. 1,30g. (0h). Presque Très Beau. Peu commun.**

250/450



79- LÉON I^{er} (457-474). Solidus, Constantinople, officine A.

A/. Buste casqué et cuirassé presque de face, une lance sur l'épaule. R/. Victoire debout à gauche, tenant une longue croix. Lettre A, comme debout sur la ligne d'exergue, en fin de légende.

- **Références** : RIC, n°605 - Lacam, pl.33, n°171

- **Or. 4,47g. (6h). Très Beau. Très Rare.** **500/800**

Lacam, propose d'attribuer cette monnaie à l'atelier de Rome et ne mentionne que de très rares exemplaires à l'étoile à huit branches, conservés au Musée de Reggio d'Emilie. Il les classe au règne d'Anthème contemporain de Léon I^{er}. Cette proposition n'est pas reprise par Kent.



80- Solidus, Constantinople (462-466), officine H.

A/. Buste presque de face, lance sur l'épaule. R/. Victoire à gauche. Style différent du numéro précédent.

- **Référence** : RIC, n°605

- **Or. 4,46g. (6h). (6h). Très Beau.**

200/300



81- EMPIRE BYZANTIN. JUSTINIEN I^{er}. (527-565). Solidus et tremissis, Constantinople.

A/. Bustes de face et à droite.

- **Références** : Ratto, n°446, 467 - Sear, n°140 (officine gamma), 145

- **Or. 4,36g. 1,28g. (6h). TB. Lot de 2 monnaies.** **150/250**



82- JUSTIN II (565-578). Solidus, Constantinople.

A/. Buste casqué de face. R/. Constantinople assise de face, tête à droite. Étoile dans le champ. Gamma en fin.

- **Références** : Sear, n°346 - Ratto, n°751 var.

- **Or. 4,39g. (6h). TB à Très Beau.**

200/400



83- PHOCAS (602-610). Solidus, Constantinople.

A/. Buste de face. R/. Ange de face.

- **Références** : Ratto, n°1188 - Sear, n°620 (officine I)

- **Or. 4,49g. (6h). Très Beau.**

250/350



84- HÉRACLIUS(610-641)etHÉRACLIUS CONSTANTIN. Solidus, Constantinople (613-638).

A/. Bustes de face, Héraclius barbe courte. R/. Croix accostée de I.

- **Références** : Ratto, n°1360 - Sear, n°739 (officine E)

- **Or. 4,43g. (6h). Très Beau.**

200/250



85- Solidus, Constantinople (613-638).

A/. Bustes de face, Héraclius barbe longue. R/. Croix.

- **Références** : Ratto, n°1369 - Sear, n°749 (officine gamma)

- **Or. 4,49g. (7h). Très Beau à Superbe.**

200/300



86- THÉOPHILE (829-832). Solidus, Syracuse.

A/. Buste de face, tenant un globe crucigère. R/. Buste de face, tenant une longue croix.

- **Références** : Morrisson, n°1 - Sear, n°1670 - Ratto, n°1832 - **Provenance** ; ancienne Collection Pascal Rousselle - *antea*, Maison Platt, mars 1968

- **Or. 3,82g. (11h). Très Beau à Superbe. Rare.** 400/600



87- BASILE I^{er} (867-886) avec son fils CONSTANTIN (869-879). Solidus, Constantinople. A/. Christ trônant. R/. Les deux Augustes de face. (Sear, n°1704). - GAULE. AMBIANI (?). Quart de statère, indéterminé. Or. 4,30g. Rogné. 2g. TB. Lot de 2 monnaies. 200/300



88- NICÉPHORE II PHOCAS (963-969). Nomisma, Constantinople.

A/. Buste nimbé du Christ de face. R/. Bustes de face de la Vierge nimbée et de Nicéphore, tenant une longue croix.

- **Références** : Morrisson, n°5 sq. - Ratto, n°1912 - **Provenance** : ancienne Collection Pascal Rousselle - *antea*, Maison Platt, mars 1968

- **Or. 4,38g. (6h). Très Beau à Superbe.** 300/500



89- MICHEL VII DUCAS (1071-1078). Nomisma histaménon, Constantinople.

A/. Buste nimbé du Christ de face. R/. Buste de l'empereur, couronné de face, tenant le globe crucigère.

- **Références** : Morrisson, n°1sq. - Sear, n°1868 - Ratto, n°2032 - **Provenance** : ancienne Collection Pascal Rousselle - *antea*, Maison Platt, mars 1968

- **Electrum. 4,34g. (6h). TB à Très Beau.** 150/250



90- JEAN II COMNÈNE (1118-1143). Hyperpère, Constantinople.

A/. Le Christ trônant de face. R/. Bustes de face de l'empereur et de la Vierge nimbée, tenant une longue croix.

- **Références** : Morrisson, n° 1sq - Sear, n°1938 - Ratto, n°2094 - **Provenance** : ancienne Collection Pascal Rousselle - *antea*, C. Burgan, mars 2011

- **Or. 4,29g. (6h). TB à Très Beau.** 250/600



GAULE

91- TYPES DU TRÉSOR D'AURIOL. Hémiobole au masque (500-470).

A/. Masque de face. R/. Carré creux.

- **Références** : Feugère et Py, n°OBA-L - Fürtwängler, n°L42 pl. 15 - Muret, n°78 - Brenot et Scheers, *Lyon*, n°15 - **Provenance** : OGN, juillet 2014 (n°6909)

- **Argent. 0,47g. Superbe. Rare.** 400/700





92- Hémiobole à la tête de veau (500-475).

A/. Tête de veau à droite. R/. Carré creux.

- **Références** : Feugère et Py, n°OBA-S - Fürtwängler, n°S24 pl. 29 - La Tour, n°253 - Brenot et Scheers, *Lyon*, n°24 - **Provenance** : OGN, décembre 2014

- **Argent. 0,56g. Superbe.**

450/800



93- Hémiobole au sanglier ailé (500-475).

A/. Protomé de sanglier ailé à gauche. R/. Carré creux.

- **Références** : Feugère et Py, n°OBA-W - Fürtwängler, n°W8 pl. 37 - Brenot et Scheers, *Lyon*, n°36 - Muret, n°224 - **Provenance** : OGN, mai 2016 (n°13141)

- **Argent. 0,54g. Superbe. Très Rare.**

600/1 200



94- Hémiobole milésiaque (485-470) et Tritartémorion phocaïque (495-485).

A/. Tête de veau à droite. Tête féminine à droite, avec bonnet de perles. R/. Carrés creux.

- **Références** : La Tour, n°253, 95 - Furtwängler, n°16 pl. 28 et pl. 7/8

- **Argent. 0,56 g. 0,58g. La première, Superbe et Rare. La seconde décentrée, Très Beau. Lot de 2 monnaies.**

200/400



95- Obol phocaïque (470-460).

A/. Tête de griffon à droite. R/. Tête de lion à droite, dans un carré creux.

- **Références** : Furtwängler, FF, n°4/6 pl. 40 - La Tour, n°500

- **Argent. 0,83g. Très Beau à Superbe. Rare.**

150/250



96- TYPE ASSIMILÉ au trésor d'AURIOL. Hémiobole au casque à droite (475-460).

A/. Casque à droite. R/. Carré creux.

- **Références** : Feugère et Py, n°OBB-15 - Fürtwängler, n°N17 pl. 18

- Muret, n°188 - Brenot et Scheers, *Lyon*, n°17 - **Provenance** : OGN décembre 2014 (n°6857)

- **Argent. 0,68g. Superbe. Magnifique exemplaire. Rare, surtout en cet état.**

500/950



97- MARSEILLE, monnayage archaïque. Hémiobole milésiaque (475-465).

A/. Tête casquée à gauche, un fleuron sur le casque. R/. Carré creux.

- **Référence** : Furtwängler, Blesa, n°8 pl. 2

- **Argent. 0,81g. Superbe exemplaire. Très Rare.**

200/400

98- Hémiobole et trihémiobole de type milésiaque (475-465), Obole phocaïque à la tête casquée (440-410). Tête d'Apollon à gauche, les cheveux très prononcés sur la tempe et remontant sur la nuque. Crobylos. Tête casquée à gauche, fleuron sur le casque. Tête casquée à droite, casque orné d'une roue. (La Tour, n°504 - Furtwängler 9 p. 286 ; Furtwängler, Blesa, n°11 pl. 2 et n°11 pl. 4). **Argent. 0,82g. 0,73g. Très Beau. 0,89g. Presque Superbe. Rares. Lot de 3 monnaies.** 450/800



99- Oboles phocaïques (2) à la tête casquée (440-410). Autres exemplaires. (Furtwängler, Blesa, n°11 pl. 4). - **Obole (380-310).** A/. Tête d'Apollon à droite, avec de longs favoris. R/. Grande croix cantonnée de M et A. (D'Hermy, n°26). **Argent. 0,88g. 0,95g. Très Beau. 1,03g. Superbe. Rares. Lot de 3 monnaies.** 450/800



100- NEMAUSUS (Nîmes). Obole (vers 40/30).

A/. Buste masculin casqué à droite. R/. NEM/COL.

- **Référence :** La Tour, n°2718

- **Argent. 0,31g. Superbe. Peu commun.** 250/500



101- NEMAUSUS. Obole (vers 40/30). Autre exemplaire similaire au n°153. (La Tour, n°2718). **Argent. 0,41g. Légèrement décentré.** - **VOLQUES ARECOMICES (région de Nîmes). Bronze (vers 60/40).** Buste de Diane, laurée à d. R/. AREC. Démos debout à g. (La Tour 2677). **Bronze. 2,06g. Argent et bronze. Superbe. Lot de 2 monnaies.** 150/300



102- ALLOBROGES (région du Dauphiné). Drachme. A/. Tête diadémée à droite. R/. Protomé de cheval à droite. Inscription en caractères lépontiques.

- **Références :** Deroc, n°21 - Muret, n°2541

- **Argent. 2,53g. Bien centrée. Très Beau à Superbe.** 300/450



103- Drachme. Autre exemplaire.

- **Références :** Deroc, n°21 - Muret, n°2541

- **Argent. 2,54g. Très Beau à Superbe** 250/400



104- VOLQUES TECTOSAGES (région de Toulouse). Drachme au type « cubiste romanisé », série 13. A/. Tête à gauche. Dauphins devant le visage. R/. Grande croix cantonnée d'une hache. (Muret, n°3122 - Savès, n°55 - Provenance : Collection Urbain Cabrol, R. Fournials (VAE), Toulouse, 14 décembre 1990, n°21). - **Drachme au type « cubiste romanisé », série 13.** Autre exemplaire. (Muret, n°3122 - Savès, n°55). **Argent. 3,48g. 3,52g. Très Beau. Lot de 2 monnaies. La première avec beau pedigree.** 300/600





105- Drachme à la tête négroïde. A/. Tête négroïde à gauche. La chevelure en torsade de S reposant sur une rangée d'Y. (Savès, n°75).
- Drachme de la zone orientale. A/. Tête à g. au sourcil en arc de cercle. (Savès, n°377-(R2)). **Argent. 2,08 g. 3,35g. Très Beau à Superbe et Superbe. Rare. Lot de 2 monnaies.** 300/500



106- Drachmes (2) de la zone orientale. Autres exemplaires. (Savès, n°377-(R2)). 3,35 g. (2). **Argent. Superbe et Très Beau.** Lot de 2 monnaies. 200/400



107- Drachmes (2) de la zone orientale. Autres exemplaires. (Savès, n°377-(R2)). 3,62 g. 3,53g. **- Drachmes (4) de types variés.** (Savès, n°24, 35, 82, 238). 2,91 g. 2,81g. 3,38g. 2,91g. **Argent. Superbe et Très Beau. Lot de 6 monnaies.** 300/600



108- SOTIATES (région du Gers). Drachme, type « à la tête bouclée du Causé », série 1.
A/. Tête à gauche avec une chevelure en une rangée de S entrelacés.
R/. Grande croix centrée, cantonnée d'une sorte de S en 1, d'un anneau en 3, d'un point reliant un anneau en 4 et d'un globule en 2. Lunule dans chaque canton.
- Référence : Savès, n°236
- Argent. 2,80g. Bien centré. Superbe. 200/400



109- AULERQUES CENOMANS-DIABLINTES (Mayenne). Statère de billon au revers cisaillé.
A/. Profil à droite entouré de cordons de perles. R/. Cheval androcéphale à gauche. Coups de cisaille en croix.
- Référence : Delestrée et Tache, n°2322
- Argent. 5,60g. Très Beau. 200/350



110- AULERQUES ÉBUROVICES (région d'Evreux). Bronze, IbuviXS. A/. IBRVVIXS. Profil féminin diadéme à droite. R/. Cheval galopant à gauche. Sanglier au-dessous et deux S couchées au-dessus. (Delestrée et Tache, n°2434). Bronze. 2,22g. Patine verte. Superbe.- **Bronzes (3).** A/. Tête très stylisée, représentée par des arcs de cercles concentriques. R/. Sanglier à droite. (Delestrée et Tache, n°2448, 2451, 2453). 2,01 g. 3,06g. 2,35g. **Bronze. Superbe et Très Beau à Superbe. Lot de 4 monnaies.** 400/650

111- CARNUTES (région de Chartres). Quart de statère d'or.

A/. Tête d'Apollon à droite. R/. Cheval à gauche, conduit par un aurige. Rosace au-dessous.

- **Références** : Delestrée et Tache, n°2520 - La Tour, n°5963
- **Or. 1,82g. Très Beau.** 400/700



112- Statère d'or.

A/. Buste échevelé à droite. R/. Bige à droite conduite par un aurige.

- **Références** : Delestrée et Tache, n°2531 - Lyon, n°292
- **Or bas. 6,98g. Très Beau** 600/950



113- Bronze et potin aux trois mèches étirées.

A/. Tête à droite, avec une chevelure stylisée. Grènetis. R/. Pégase stylisé à droite. Très élégant. Au-dessus, une croix cantonnée de quatre points.

- **Références** : Delestrée et Tache n° 2603, S3209B - Rouen, n°330

- **Bronze. 2,58 g. 2,74g. Patine verte. Superbe. Lot de 2 monnaies.** 150/250

Le potin est classé à l'Est de la Celtique par Delestrée et Tache.



114- SENONES (région de Sens et vallée de Loire-moyenne). Quarts de statère d'or globules (2).

A/. Globule. R/. Concave.

- **Références** : Delestrée et Tache 2542 - Muret, n°7587
- **Or. 1,86g. 1,81g. Très Beau à Superbe et Superbe. Lot de 2 monnaies.** 150/300



115- Bronze de Giamilos.

A/. GIAMILOS tête à droite. R/. Oiseau à gauche.

- **Référence** : Delestrée et Tache, n°2631
- **Bronze. 3,21g. Patine marron. Superbe.** 180/350



116- SENONES. Potins (3), de types variés et 1 bronze. (Delestrée et Tache, n°2640, 2646, 2651, 2636). Potins et bronze. Très Beau à Superbe. - **BITURIGES (région de Bourges). Bronzes (2).** A/. Tête de loup à gauche et à droite, gueule ouverte et langue pendante. R/. Cheval ailé à droite. (Delestrée et Tache, n°3492, 3494). Bronzes au flan coulé. 2,18 g. 3,92g. Patine verte et patine noire. Très Beau. **Bronzes. Très Beau à Superbe et Très Beau. Lot de 6 monnaies.** 250/400



117- BELLOVAQUES (région de Beauvais). Bronze à l'astre et bronze au personnage courant.

A/. Œil de profil à gauche et astre. Personnage courant à gauche.
R/. Cheval à droite, entouré d'annelets. (Delestrée et Tache, n°287, 297 var.). 1,77g. 2,16g. **Bronze. Très Beau. Patines vertes. Très Beau à Superbe. Lot de 2 monnaies.** 120/200



118- REMI (région de Marne et Ardennes). Potin (2) et bronze avec Remo. (Delestrée et Tache, n°151, 221, 593 - La Tour, n°9180, 8551, 8040). Potins, 3,76 g. 4,16g. Bronze, 3,05g. Potins et bronze. Superbe (2) et Très Beau. Lot de 3 monnaies. 100/150

119- MONNAYAGE GALLO-ROMAIN. Bronze, Germanus Indutilli (vers 10 avant J.C.-30 après J.C.).

A/. Tête diadémée imberbe à droite. (Type des portraits d'Auguste).
R/. GERMANVS. Taureau chargeant à gauche. Sous une ligne d'exergue : INDVTILLI.

- **Références** : Delestrée et Tache, n°707 - La Tour, n°9248 - Scheers, n°739

- **Bronze. 3,05 g. (3h). Superbe. Patine vert marbré émaillé.** 200/350



MIGRATIONS DES PEUPLES HAUT-MOYEN-ÂGE

120- VANDALES. THRASAMUND (496-523). 50 nummi, Carthage.

A/. Buste drapé et diadéme à droite. R/. DN sur L renversé, dans une couronne.

- **Références** : MEC, n° 17 - Wroth, n°12 var p. 12 et 11 pl. II -
Provenance : ancienne Collection Pascal Rousselle - *antea*, S. Boutin, juillet 1979

- **Argent. 0,83g. (8h). TB à Très Beau.** 300/500



121- VISIGOTHS. SISENAND (631-636). Triens, Emerita.

A/. Buste de face. R/. Buste allongé de face.

- **Référence** : MEC, n°247 - CNV, n°358 - Miles, n°273A -
Provenance : ancienne Collection Pascal Rousselle - *antea*, S. Boutin, mars 1969

- **Or. 1,52g. (0h). Très Beau à Superbe.** 400/700
Trouvaille de la Capilla (1891) en référence sur l'étiquette. Voir CNV, p. 73.



122- OSTROGOTHS. Règnes de Théodoric et Athalaric. Follis de 40 nummi, Rome (493-534).

A/. Buste casqué à droite de Rome. R/. Aigle debout à gauche, tête à droite. Sous la ligne d'exergue : gamma et globule.

- **Référence** : Wroth, n°5 pl. XIII - MEC, n°100sq. - **Provenance** : ancienne Collection Pascal Rousselle - *antea*, S. Boutin, juillet 1969

- **Bronze. 6,99g. (6h). Très Beau.** 150/250



123- MATASUNTHA (536-540). Demi-siliqua au nom de Justinien, Ravenne.

A/. Buste à droite de Justinien. R/. Monogramme de Matasuntha. La lettre S au-dessous est retournée.

- **Références** : Ranieri, n°310 var. p.100 - CNI, X, n°1 - Wroth, 13 var. pl. X - **Provenance** : ancienne Collection Pascal Rousselle - *antea*, S. Boutin, février 1970

- **Argent. 0,76g. (0h). Très Beau à Superbe pour ce type. Très Rare.** 400/800

Sœur du roi Athalaric, épouse de Vitigès (536-540).



124- LOMBARDS. Tremissis au nom de Justinien I^{er} (527-565), après 568.

A/. Buste diadémé, drapé et cuirassé à droite. R/. Victoire debout de face, tête à gauche, tenant une couronne et un globe crucigère. Étoile dans le champ à droite COMOB à l'exergue.

- **Références** : Wroth - Arslan, n°1 - MEC, n°294 - **Provenance** : ancienne Collection Pascal Rousselle - *antea*, Collection Bernard Chwartz, P. Crinon (VAE Alde), 14 juin 2010, n°129 - *antea*, Collection NK, vente à Paris, (E. et S. Bourgey), 27/29 octobre 1992, partie du lot n°743 = Boutin, n°1081 (Collection N. Kapamadji)

- **Or. 1,15g. (6h). TB à Très Beau.** 150/250



125- LIUTPRAND (712-744). Triens, Ticinum (Pavie).

A/. Buste drapé à droite, avec diadème perlé. T devant la face. R/. Saint Michel debout à gauche, tenant un bouclier et un bâton terminé par trois points.

- **Références** : Wroth, BMC, n°3 var. - CNI, n°8 var. p. 462 - Arslan, n°55 - Bernareggi, n°107 - **Provenance** : ancienne Collection Pascal Rousselle - *antea*, J. Elsen, liste 271, février 2015, n°186

- **Or. 1,24g. (5h). Très Beau / Superbe.** 1 300/2 500



126- Principauté de Bénévent. GRIMOALD III, Prince seul (792-806). Triens, après 792.

A/. Buste barbu, drapé et tenant le globe crucigère. R/. Longue croix potencée, accostée des lettres G et R. CONOB à l'exergue.

- **Références** : MEC, n°1099 - D'Andrea et Moretti, n°70 - Wroth, BMC, n°15 p. 173 et 11 pl. XXIII (Vandales) - **Provenance** : ancienne Collection Pascal Rousselle - *antea*, S. Boutin, juillet 1969

- **Or. 1,19g. (6h). Très Beau.** 700/1 200





127- MÉROVINGIENS. Monnayage d'or des cités (avant 675). ANGERS (Maine-et-Loire, ch. l. dép.). Triens au nom de Baudulfus (vers 600).

A/. +ANDEC/AVIS Buste diadémé à droite ; W sur le buste. R/. BAVDVLFVS FECIT Personnage à gauche, tenant une enseigne.

- **Références** : Belfort, n°157 (cet exemplaire) - Prou, n°506

- **Provenance** : ancienne Collection Pascal Rousselle - *antea*, S. Boutin, mars 1969 - *antea*, Collection Ponton d'Amécourt, Rollin et Feuarent (VAE), 9 juin 1890, n°127 - *antea*, Collection Charvet (d'après Belfort)

- **Or. 1,42g. (6h). Très Beau. Très Rare. Second exemplaire connu. Superbe pedigree.** **2 000/3 500**

L'autre triens de référence, conservé à la BnF, est de même coin d'avvers.



128- Triens au nom d'Albinus (vers 650-670).

A/. ANDIEΛVI∞EI comme forme dégénéré de : ANDECAVISFI (C carré) buste très schématisé à droite. Derrière, une sorte de lettre V symbolise les rubans stylisés. R/. ALBINV∞ I MO pour (ALBINVSI MO) croix. Lettres S retournées.

- **Référence** : manque aux ouvrages de références

- **Or assez pâle. 1,13g. (3h). Très Beau à Superbe. Inédit.**

1 500/2 500

Nous remercions Arent Pol qui nous a permis de comprendre cette légende. Voir Belfort, n°168 = Prou, n°513 (même forme de lettres ou légende).



129- AVRANCHES (Manche, chef lieu d'arr.). Triens au nom de Sobrulfus (début du VII^e siècle).

A/. +SOBRVLF(V) de droite à gauche. Tête radiée à droite. S initial inversé. R/. +ABRINK(T)AS de droite à gauche. Personnage marchant à droite, tenant une petite croix (Victoire dégénérée). N et S inversés et A barrés de chevrons.

- **Références** : Rousselle, *Revue de l'Avranchin*, T. 88, 2011, p. 286-289 - Rousselle, *BSFN*, juin 2011, p.116-117 - Belfort, - Prou, -

- **Provenance** : ancienne Collection Pascal Rousselle - *antea*, J. Elsen (VAE 107), Bruxelles, 11 décembre 2010, n°517 (partie Collection Cornelissens) - *antea*, trouvé en Angleterre

- **Or. 1,43g. (0h). 11 mm. 87% d'or. Troué. TB à Très Beau. Unique.**

800/1 500

Ce triens est le seul connu au nom du monétaire Sobrulfus et nous semble débiter la série mérovingienne de la localité.



130- LE GRAND-VEY (Manche, commune de Sainte-Marie-du-Mont, c. de Sainte-Mère-Eglise, arr. Cherbourg). Triens au nom de Babrica (vers 620-640).

A/. +VADO ET (pour FET) de droite à gauche. Buste à droite. R/. BADRICA Croix ancrée, accostée de deux globules.
- **Références** : Lelewel, p. 65 et n°31 pl. III (cet exemplaire) - Conbrouse, Atlas, n°7 pl. XLVII - Belfort, n°4653 - Stahl, *Fonds Bourgey*, n°291 - Lafaurie et Pilet-Lemière, n°50.509.1 (cet exemplaire)

- **Provenance** : ancienne Collection Pascal Rousselle - *antea*, S. Bourgey, (VAE), février 2014, n°22 - *antea*, E. Bourgey (VAE) 1 juin 1967, n°35 - *antea*, Collection Rothschild - *antea*, monnaie dessinée par Conbrouse et par Lelewel, (Collection Cartier) - *antea*, trouvé à Sainte-Marie-du-Mont, voir Lafaurie et Pilet-Lemière, n°50.509.1 (cet exemplaire)

- **Or. 1,26g. (6h). 12 mm. Très Beau à Superbe. Unique. Superbe pedigree.** **2 000/3 500**

Ce triens est connu depuis Lelewel (1835, « Normandie ») et il est toujours unique pour cette localité. D'après la mention de J. Lafaurie et J. Pilet-Lemière, cet exemplaire pourrait avoir comme lieu d'émission : Vez (Oise), Crépy-en-Valois (Oise) ou Vey (Manche). Nous ne nous avançons pas beaucoup en choisissant définitivement la dernière solution proposée : le Grand-Vey (50480) qui est bien un lieu dit de la commune de Sainte-Marie-du-Mont. Ce triens aurait donc été trouvé sur le lieu de frappe. La preuve de ce qui est mentionné est probablement restée une note relevée par J. Lafaurie lors de la vente E. Bourgey (1^{er} et 2 juin 1967) ou sur une ancienne étiquette qui ne nous est pas parvenue.

131- MÉROVINGIENS. Monnayage d'argent (675-750).

MARSEILLE. Nemfidius Patrice (vers 700-710). Denier.

A/. Buste à droite, avec boucle derrière et croisette devant. R/. Monogramme composé des lettres M, N et E dans un cercle.

(Chabouillet, *Trésor de Nice-Cimiez*, n°80- Provenance : ancienne Collection Pascal Rousselle - *antea*, Maison Platt, mai 1969). 1,07g. (7h) - **VAISON-LA-ROMAINE (?)**

Denier (première moitié du VIII^e s.). A/. Tête casquée à droite, boucle de cheveux derrière. Croisette devant. R/. Monogramme cruciforme, composé des lettres V, (I ou T), S, O. (Belfort, n°4679 - Provenance : ancienne Collection Pascal Rousselle - *antea*, Monnaies XXVIII, 25 janvier 2007, n°79). 0,90g. (7h). **Argent. Très Beau. La seconde Très Rare. Lot de 2 monnaies.** **300/500**

Le type du second denier manquait au trésor de Nice-Cimiez, mais était connu depuis la Collection Lagoy. Voir RN, 1839, n°20 pl. XVII.



132- MARSEILLE (Bouches-du-Rhône). Denier (VIII^e s.).

A/. Grande lettre M sous un tilde. R/. Lignes obliques divisant le champ en losanges.

- **Références** : Belfort, n°6261 - MEC, n°542

- **Argent. 1,23g. Superbe.** **250/500**



133- BRIOUDE (Haute-Loire). Denier (VIII^e s.).

A/. Couronne formée de globules. R/. Dans un cercle, lettre (B) R.

- **Référence** : Belfort 1016 sq. variété

- **Argent. 0,78 g. Exemplaire trouvé dans le Kent. Semble inédit. Presque Superbe.** **300/600**



134- MELLE. Denier (première moitié du VIII^e s.).

A/. Tête à droite. Légende au nom de Sicrofredus. R/. Grande lettre E surmontée d'une croix.

- **Références** : Belfort, n°6334 var. - Prou, n°800 var. - Colloque de Niort, n°15 pl. IV

- **Argent. 0,88g. Superbe.** **350/600**





135- Denier (première moitié du VIII^e s.).

A/. Monogramme composé des lettres M et E ou EME, et deux globules dans le M. R/. Succession de lettres autour d'une croisette centrale.

- **Référence** : Belfort, n°2885 (avers) - **Provenance** : ancienne Collection Pascal Rousselle - *antea*, OGN, janvier 2003

- **Argent. 1,17g. (0h). Très Beau à Superbe.** 250/500



136- UZERCHE, (Corrèze). Denier (première moitié du VIII^e s.).

A/. Buste schématisé à gauche. R/. Croix cantonnée de globules.

- **Références** : Belfort, n°4643, 4644 - Prou, n°2771, 2772 (Uzerche ?)

- **Argent. 0,80 g. Superbe.** 300/600



137- ÉVÊCHÉ de CLERMONT. Denier (début du VII^e s.).

A/. Monogramme composé des lettres A, R et d'une croix. La lettre A accostée de deux globules. R/. Croix sur deux arcs de cercle, accompagnée de trois globules.

- **Références** : Avers très proche du coin de l'exemplaire 16 du trésor de Nohanent : Lafaurie, RN, 1969 (Clermont) = Belfort, n°5685 - Prou, n°819 var. (Paris) = Cimiez, n°195 var. - **Provenance** : ancienne Collection Pascal Rousselle - *antea*, OGN, janvier 2005

- **Argent. 1,06g. (0h). Patine noire. Superbe exemplaire.**

700/1 300



138- ECCLESIA de SENS. Denier (premier tiers du VIII^e s.).

A/. Buste radié à droite, avec un bras tenant une palme terminée par une croisette. R/. Entrelacs (surmontés par une croisette).

- **Références** : Belfort, n°5734/5735 - Prou, n°2236 var. - Lafaurie, RN 1969, Plassac, n°146/147 - **Provenance** : ancienne Collection Pascal Rousselle - *antea*, Monnaies 38 (VSO), 7 mai 2009, n°1680

- **Argent. 1,26g. (0h). TB à Très Beau. Très Rare.** 250/500

Ce monnayage à la tête radiée, attribué auparavant à Poitiers, peut être restitué à l'Ecclesia de Sens : voir P. Crinon, BSFN, juin 2008, p.89/93

139- RÉGION de PARIS. Denier au nom de Sainte Marie (second quart du VIII^e s.)

A/. Monogramme composé des lettres A et M, accosté de deux croisettes, de globules, de lettre A et d'une lettre S couchée au-dessus. R/. Croix grecque aux extrémités crossées.

- **Références** : Belfort, n°3530 sq. (*Palatium et Scolia*) - **Provenance** : ancienne Collection Pascal Rousselle - *antea*, OGN, novembre 2005

- **Argent. 1,47g. (0h). Très Beau à Superbe.** 700/1 300

Ce monogramme décomposé nous semble interprétable comme celui d'un lieu honorant Sainte Marie, une église en région parisienne ou même au Palais. La croix crossée est significative du monnayage du Palais et dans la région de Paris. Voir l'étude de Lafaurie, Moneta palatina, p. 79 sq., n°23 sq.



140- ÉVÊCHÉ de PARIS. Denier de Sigofredus (vers 690-692).

A/. SICO .FR. ID... Tête à droite. La chevelure symbolisée par trois grosses mèches en forme de S inversées. R/. PAP sous un tilde. Dans un cercle de grènetis.

- **Références** : P. Crinon, *BSFN*, mai 1999, p. 69-72 - Lafaurie,
- **Provenance** : ancienne Collection Pascal Rousselle - *antea*, P. Turquat, juillet 2007

- **Argent. 1, 19g. (6h). Très Beau à Superbe. D'une extrême rareté. Second exemplaire connu.** 900/1 800

Nous avons placé ce type en début de monnayage de Sigofredus. Voir Prou, n°743. La mention Papa signifiant Episcopus est rare à cette période. Voir Lafaurie, (car référence manquante à l'ouvrage)- Cahiers de la Rotonde, 20, p. 69-70.



141- Denier de Ratbertus (vers 730-744).

A/. Eléments de légende, dont O. Buste diadémé à droite, le diadème terminé par une croissette sur le front. Lettre S devant la face. Il est coiffé d'un chapeau constitué par un grènetis. R/. Sans légende. Croix ancrée au sommet accosté de deux perles, deux autres aux bouts des pendants et trois annelets. La partie gauche de l'ancre inversée et la partie droite de l'ancre terminée par un R.

- **Références** : Belfort, n°3429 - Prou, n°779 var. - Lafaurie, *Cahiers de la Rotonde*, n°32 sq. p. 91 sq. - **Provenance** : ancienne Collection Pascal Rousselle - *antea*, J. Elsen (VAE 86), Bruxelles, n°745

- **Argent. 1,18g. (0h). Presque Très Beau.** 400/800



142- GAULE DU NORD. Denier (VIII^e s.).

A/. Sorte d'astre rayonnant autour d'un globule central. R/. Lignes obliques croisées et globule central.

- **Références** : Prou, n°2878 - Lafaurie, 1974, n°3 pl. IV = Trésor de Plassac, n°169

- **Argent. 1,18g. Superbe.** 250/350



143- ANGLO-SAXONS. Région d'York. Sceata (710-760).

A/. Tête diadémée à droite. R/. Oiseau au-dessus d'une croix cantonnée de deux annelets centrés. Groupes de globules.

- **Références** : MEC, n°695 - BMC, n°27b - Belfort, n°6211 (Laudunum) - De Wit, n°345 - **Provenance** : ancienne Collection Pascal Rousselle - *antea*, J. Vinchon, (VAE), 29 octobre 2002, n°74

- **Argent. 0,79g. (6h). Superbe exemplaire.** 400/750

Dans la collection De Wit, partie IV, p.81, ce monnayage est classé comme ecclésiastique, à cause du caractère chrétien des symboles figurant au revers. Ce monnayage est une imitation d'un triens au nom de Laon (02), (Belfort, n°2110).



144- ANGLO-SAXONS. Sceata (vers 680-710). A/. Tête radiée à droite. R/. Fragment d'enseigne. (Collection De Wit, S.23 - Spink, n°779 - MEC, n°672 sq. - Provenance : ancienne Collection Pascal Rousselle - *antea*, J. Elsen, liste 247, février 2009, n°355). Argent. 1,24g. (0h) - **Rois de NORTHUMBRIE. Aethelred II (840-868). Styca au nom du monétaire Monne.** A/. Inscription. R/. Annelet pointé. (Spink, n°867 - North, n°190 - Provenance : ancienne Collection Pascal Rousselle - *antea*, J. Vinchon, mars 2000).

Bronze. 1,17g. (8h). **Argent. 1,24g. (0h). Bronze. 1,17g. (8h). Très Beau. Lot de 2 monnaies.** 200/400



MONNAIES CAROLINGIENNES

145- CHARLEMAGNE (768-814). Denier, Le Mans (avant 793/794).

A/. CARO/LVS en deux lignes. R/. Croisette centrale entourée de quatre globules. En légende : CIN/(MA)N.

- **Références** : Gariel, - Prou, - Völckers, n°XXV 58 variété -

- **Provenance** : Collection du Baron Chaurand

- **Argent. 0,92g. Ebréché. Extrêmement Rare. Variété inédite.**

1 500/2 500

Les trois autres exemplaires connus de cet atelier sont différents : l'un provient du trésor de Krinkberg avec cercle central au lieu de la croisette, deux autres des trésors de Bel Air et Vercelli avec la croisette centrale comme sur notre exemplaire.



146- LOUIS LE PIEUX, empereur (814-840). Denier, Melle après 818.

A/. Croix. R/. Croix.

- **Références** : Gariel, n°70 - MG, n°400 - MEC, n°762

- **Argent. 1,64g. Superbe.**

400/700



147- LOTHAIRE I^{er}, empereur (840-855). Denier, Bordeaux vers 840-841.

A/. +HLOTARIVS IMP croix cantonnée de globules. R/. +BVRDICALA temple surmonté d'une croisette.

- **Références** : Gariel, n°13 pl. LIX - Prou, n°790 - MG, n°555 - Coupland, RN, 1989, p. 203, et n°11 pl. XX - Coupland, NC 2001, p. 165, 168-170

- **Argent. 1,38g. (11h). Très Beau à Superbe / Très Beau. Très Rare**

800/1 500

On ne connaît que de rares exemplaires (Berlin, BnF et New York de coins variés) et deux autres provenant du trésor de Roermond. Bordeaux ne faisait pas partie du royaume de Lothaire après le partage de Verdun en 843 ; cette pièce a donc été frappée avant cette date (Coupland, RN 1989, p. 204-205), probablement sous l'autorité de Pépin II.



148A- CHARLES LE CHAUVÉ, Roi (840-875). Denier, Paris avant 864.

A/. Temple. R/. Croix.

- **Références** : Gariel, n°12 - Prou, n°323 - MG, n°827

- **Argent. 1,70g. Très Beau à Superbe.**

350/600



148B- Deniers (3) de Melle au monogramme de Karolus. Denier. (Prou, n°701 - Morrisson Grunthal, n°1064 - MEC, n°740). 1,65g. - **Denier avec S inversé à Karolus.** (MEC, n°960). 1,71g. - **Immobilisation du denier.** A/. +METxVLLO. Monogramme de Karolus. R/. +CARLVX REX FR. Croix. (Prou, n°701 (Charles le Chauve) - MG, n°1064 - MEC, n°960). 1,52g. **Argent. Très Beau à Superbe. Lot de 3 monnaies.**

300/550

149- CHARLES LE SIMPLE (893-923). Denier de Saint Ouen, Rouen.

A/. (C11) +ROTOMO CIVITAS monogramme de *Karolus* retourné.

R/. SATEΛVDOEII croix.

- **Référence** : Prou, n°394

- **Argent. 1,20g. Très légèrement ébréché. TB à Très Beau. Extrêmement Rare.** 800/1 500



MONNAIES ROYALES FRANÇAISES



150- PHILIPPE IV LE BEL (5 octobre 1285-30 novembre 1314). Petit royal d'or (août 1290).

A/. Le roi assis de face, sur un trône, couronné, tenant un sceptre et une fleur de lis. R/. Croix feuillue et fleuronnée, coupant la légende, cantonnée de quatre lis. Poire en début de légende.

- **Références** : RN, 1908, *PV de la SFN*, p. LXXVIII et LXXIX (communication de Bordeaux qui présente cet exemplaire de la collection L. de Marchéville - Duplessy, n°207 - Lafaurie, n°211 - Dieudonné, n°140 - **Provenance** : P. Crinon (VAE Alde), 16/17 juin 2011, n°103 - *antea*, vente Argenor, 14 avril 2000, n°181 - *antea*, collection de Marchéville, Florange et Ciani, vente à l'amiable, 22-26 novembre 1927, n°235

- **Or. 3,50g. (4h). Infime trace sur le flan. Très Beau à Superbe. Rarissime avec ce différent. 7000/14 000**
La poire était le différent des Peruzzi (Perruche), banquiers, maîtres de plusieurs ateliers monétaires (voir RN, 1908, PV p. LXXVIII). Bordeaux cite un autre exemplaire à la BnF (Dieudonné, n°140) et attribuait ce petit royal à Saint-Quentin dont les officiers de la monnaies étaient Simon du Breuil et Barthélemy Perruche (voir de Saulcy, I, p.153). Ce Perruche est le seul mentionné dans les documents de Saulcy.

151- Denier d'or à la masse de la 1^{ère} émission (10 janvier 1296).

A/. Le roi assis de face, tenant un sceptre et un lis, dans un polylobe tréflé cantonné d'annelets. Ponctuation triple. R/. Croix feuillue et fleuronnée, cantonnée de quatre lis, dans un quadrilobe aux angles extérieurs tréflés.

- **Références** : Duplessy n°208 - Lafaurie, n°212 - **Provenance** : P. Crinon (VAE Alde), 12/13 juin 2012, n°464 - *antea*, J. Vinchon, Drouot les 14/15 mars 1989, n°241

- **Or. 6,92g. (3h). Flan large. Presque Très Beau. Rare.**

5 000/ 9 000





152- Agnel d'or (26 janvier 1311).

A/. Agneau pascal à gauche, la tête tournée à droite, devant une croix avec gonfalon. R/. Croix quadrilobée, feuillue et fleuronnée, dans un quadrilobe fleuronné, cantonné de quatre lis.

- **Références** : Duplessy, n°212 - Lafaurie, n°216 - **Provenance** : F.R. Künker (VAE 218), Osnabrück, 11/12 octobre 2012, n°5049

- **Or. 4,05g. (0h). Très Beau. Rare.** 3 000/5 000



153- CHARLES IV (3 janvier 1322-1^{er} février 1328). Royal d'or (16 février 1326).

A/. Étoile en début de légende. Le roi debout sous un dais gothique, couronné, tenant un sceptre. R/. Croix quadrilobée, feuillue et fleurdélinée, dans un quadrilobe tréflé, cantonné de couronnelles.

- **Références** : Duplessy, n°240 - Lafaurie, n°244 - **Provenance** : F.R. Künker (VAE 190), Osnabrück, 21/22 juin 2011, n°3010 - *antea*, Collection de Marchéville, Florange et Ciani, vente à l'amiable, 22-26 novembre 1927, n°529

- **Or. 4,21g. (11h). Très Beau à Superbe. Rare.** 2 500/4 500



154- PHILIPPE VI DE VALOIS (1^{er} avril 1328-22 août 1350). Royal d'or (2 mai 1328).

A/. Le roi debout sous un dais gothique, couronné, tenant un sceptre. R/. Croix quadrilobée, feuillue et fleurdélinée, dans un quadrilobe tréflé, cantonné de couronnelles.

- **Références** : Duplessy, n°247 - Lafaurie, n°251 - **Provenance** : Heidelberg Münzhandlung (VAE 52), 13/14 novembre 2009, n°621

- **Or. 4,21g. (4h). Flan gondolé. Presque Très Beau.**

1 000/1 500



155- Paris d'or (6 septembre 1329).

A/. Le roi assis dans une stalle gothique avec baldaquin, couronné, tenant le sceptre et la main de justice, les pieds posés sur deux lions couchés. R/. Croix feuillue et fleuronnée avec quadrilobe en cœur, cantonnée de quatre lis, dans un quadrilobe aux quatre angles extérieurs tréflés.

- **Références** : Duplessy, n°248 - Lafaurie, n°252 - **Provenance** : P. Crinon (VAE Alde), 19 octobre 2013, n°28 - *antea*, J. Vinchon, Drouot le 26 avril 1999, n°368

- **Or. 6,99g. (5h). Flan large et régulier. Très Bel exemplaire. Très Rare.**

7 000/11 000

156- Écu d'or à la chaise, 1^{ère} émission (1^{er} janvier 1337).

A/. Le roi assis dans une stalle gothique, couronné, tenant l'épée et l'écu de France aux lis, dans un polylobe cantonné de trèfles. La marche de la stalle est ornée de sautoirs. R/. Croix quadrilobée et fleuronnée, dans un quadrilobe orné de feuilles et cantonné de quatre trèfles sans queue.

- **Références** : Duplessy, n°249 - Lafaurie, n°262 - **Provenance** : J. Elsen (VAE 109), Bruxelles, 18 juin 2011, n°755

- **Or. 4,49g. (3h). Très Beau à Superbe.** **900/1 500**



157- Écu d'or à la chaise, 2^e émission (10 avril 1343).

A/. Le roi assis dans une stalle gothique, couronné, tenant l'épée et l'écu de France aux lis, dans un polylobe cantonné de trèfles. La marche de la stalle est ornée de sautoirs. R/. Croix quadrilobée et fleuronnée, dans un quadrilobe orné de feuilles et cantonné de quatre trèfles sans queue.

- **Références** : Duplessy, n°249A - Lafaurie, n°262a - **Provenance** : Collection Bernard Douvillé, J. Vinchon (VAE Phidias), 7 juin 2016, n°170

- **Or. 4,50g. (0h). Flan large. Très Beau à Superbe.** **1 200/1 900**



158- Écu d'or à la chaise, 4^e émission (13 août 1348).

A/. Le roi assis dans une stalle gothique, couronné, tenant l'épée et l'écu de France aux lis, dans un polylobe cantonné de trèfles. La marche de la stalle est ornée de sautoirs. R/. Croix quadrilobée et fleuronnée, dans un quadrilobe orné de feuilles et cantonné de quatre trèfles sans queue dont deux accostés d'annelets.

- **Références** : Duplessy, n°249C - Lafaurie, n°262c - **Provenance** : Hess-Divo (VAE 315), Zurich, 28 octobre 2009, n°353

- **Or. 4,56g. (0h). Très Beau à Superbe.** **1 200/1 900**



159- Écu d'or à la chaise, intermédiaire entre 5^e émission (11 mars 1349) et 6^e émission (6 mai 1349).

A/. Le roi assis dans une stalle gothique, couronné, tenant l'épée et l'écu de France aux lis. R/. Croix quadrilobée et fleuronnée. Les trois trèfles du revers avec pointe vers l'extérieur sont tronqués. Aucun trèfle n'est accosté par deux annelets.

- **Références** : Duplessy, n°249D, E - Lafaurie, n°262d, e

- **Or. 4,53g. (0h). TB à Très Beau. Rare variété.** **500/700**



160- Écu d'or à la chaise, 6^e émission (6 mai 1349).

Autre variété, trois trèfles du revers ont leur pointe vers l'extérieur et deux sont accostés d'annelets.

- **Références** : Duplessy, n°249E - Lafaurie, n°262e

- **Or. 4,48g. (10h). Presque Très Beau.** **600/900**





161- Lion d'or (31 octobre 1338).

A/. Le roi assis dans une stalle gothique avec baldaquin, tenant un sceptre long et un court, les pieds posés sur un lion couché. R/. Croix quadrilobée, feuillue et fleurdelisée dans un quadrilobe tréflé cantonné de quatre couronnelles.

- **Références** : Duplessy, n°250 - Lafaurie, n°253 - **Provenance** : J. Elsen (VAE 111), Bruxelles, 10 décembre 2011, n°597

- **Or. 4,86g. (0h). Très Beau à Superbe. Rare.**

7 000/10 000



162- Pavillon d'or (8 juin 1339).

A/. Le roi assis sur un trône, couronné, tenant un sceptre, sous un pavillon fleurdelisé sommé d'un lis. R/. Annelet en début de légende. Croix quadrilobée, feuillue et fleurdelisée, incurvée en cœur, dans un quadrilobe tréflé cantonné de quatre couronnelles.

- **Références** : Duplessy, n°251 - Lafaurie, n°254 - **Provenance** : F. R. Künker (VAE 177), Osnabrück, 30 septembre 2010, n°6029

- **Or. 5,07g. (0h). Léger tréflage à l'avvers. Très Beau. Rare.**

3 500/6 000



163- Double d'or, 1^{ère} émission (6 avril 1340).

A/. Le roi assis dans une stalle gothique avec baldaquin, couronné, tenant un sceptre long et un court. La marche de la stalle est ornée de sautoirs. Feuille d'ache au-dessus. R/. Double sautoir en début de légende. Croix feuillue et fleuronnée avec rosace en cœur, cantonnée de quatre couronnelles, dans un quadrilobe anglé aux angles feuillus et fleuronnés.

- **Références** : Duplessy, n°253 - Lafaurie, n°256 - **Provenance** : J. Elsen (VAE 108), Bruxelles, 12 mars 2011, n°650

- **Or. 6,64g. (11h). Très Beau. Rare.**

4 500/7 500

164- Chaise d'or (17 juillet 1346).

A/. Le roi assis dans une stalle gothique, couronné, tenant le sceptre et la main de justice, dans un polylobe interrompu en bas, cantonné de petits trèfles. R/. Globule en début de légende. Croix quadrilobée, feuillue et fleurdelisée, incurvée en cœur, dans un quadrilobe tréflé cantonné de quatre couronnelles.

- **Références** : Duplessy, n°258 - Lafaurie, n°261 var. de ponctuation

- **Provenance** : F. R. Künker (VAE 171), Osnabrück, 23/24 juin 2010, n°5097

- **Or. 4,69g. (5h). Flan gondolé mais large. Très Beau. Rare.**

2 000/3 000



165- Pîte tournois (6 septembre 1329).

Châtel tournois au dessus d'un P entre deux annelets.

- **Références** : Duplessy, n°280 - Lafaurie, n°288

- **Argent. 0,46g. Très Beau. Très Rare.**

350/600



166- JEAN II LE BON (22 août 1350-18 avril 1364). Écu d'or à la chaise (18 mars 1351).

A/. Le roi assis dans une stalle gothique, couronné, tenant l'épée et l'écu de France aux lis, dans un polylobe cantonné de trèfles. La marche de la stalle est ornée de sautoirs. R/. Croix quadrilobée et fleuronée, dans un quadrilobe orné de feuilles et cantonné de quatre trèfles sans queue.

- **Références** : Duplessy, n°289 - Lafaurie, n°292 - **Provenance** : F. R. Künker (VAE 218), Osnabrück, octobre 2012, n°5054

- **Or. 4,49g. (6h). Type en général de conservation médiocre. Légèrement ébréché. Très Beau.**

800/1 300



167- Mouton d'or (17 janvier 1355).

A/. Agneau pascal à gauche, la tête tournée à droite, devant une croix avec gonfalon coupant l'exergue, dans un polylobe interrompu en bas. IOH'/REX à l'exergue. R/. Croix tréflée et feuillue, avec fleuron en cœur, accostée de quatre lis, dans un quadrilobe anglé cantonné de quatre lis.

- **Références** : Duplessy, n°291 - Lafaurie, n°294 - **Provenance** : Hess-Divo (VAE 315), Zurich, 28 octobre 2009, n°354

- **Or. 4,59g. (6h). Très Beau.**

1 300/2 000



168- Royal d'or, 2^e émission (15 avril 1359).

A/. Le roi debout sous un dais gothique, couronné et tenant un sceptre. Nom du roi en entier. R/. Croix fleuronée et feuillue, accostée de lis, dans un polylobe.

- **Références** : Duplessy, n°293A - Lafaurie, n°296a - **Provenance** : S. Bourgey (VAE Fraysse), 26 novembre 2009, n°136 - *antea*, ancienne collection Feuardent

- **Or. 3,46g. (10h). Très Beau.**

1 500/2 000



169- Franc d'or à cheval (5 décembre 1360).

A/. Le roi à cheval, galopant à gauche, tenant l'épée. Il est coiffé d'un heaume couronné et sommé d'un lis. Le caparaçon du cheval est fleurdelisé. R/. Croix feuillue dans un quadrilobe cantonné de trèfles.

- **Références** : Duplessy, n°294 - Lafaurie, n°297 - **Provenance** : ICE (VAE 1), Dublin, 19 février 2010, n°69

- **Or. 3,79g. (7h). Flan régulier. Très Beau.**

1 000/1 500



170- Franc d'or à cheval (5 décembre 1360).

A/. Le roi à cheval, galopant à gauche, tenant l'épée. Il est coiffé d'un heaume couronné et sommé d'un lis. Le caparaçon du cheval est fleurdelisé. R/. Croix feuillue dans un quadrilobe cantonné de trèfles.

- **Références** : Duplessy, n°294 - Lafaurie, n°297

- **Or. 3,78g. (5h). Très Beau.**

800/1 500





171- JEAN LE BON (1350-1364). Franc à cheval. (Duplessy, n°294 - Lafaurie, n°297). 3,72g. (0h). - **CHARLES V (1364-1380). Franc à pied.** (Duplessy, n°360 - Lafaurie, n°371). 3,60g. (3h). **Or.** TB à Très Beau et le dernier TB, ébréché et avec traces de monture. Lot de 2 monnaies. 500/700



172- Blancs (2) aux quadrilobes, 2^e et 3^e émissions. A/. Croix et double légende. R/. FRAN entre deux couronnes et une bordure de lis. (Duplessy, n°299A, 299B - Lafaurie, n°302a, 302b). 2,91g. 2,04g. Très Beau. - **Gros à la queue (2), 1^{ère} émission. Blanc au châtel fleurdéisé, 3^e émission, doré.** (Duplessy, n°300 (2), 301B - Lafaurie, n°303 (2), 304c). 2,95 g. 3,19g. 3,17g. Flan agréable. TB à Très Beau. **Argent. Très Beau et TB à Très Beau. Lot de 5 monnaies.** 250/500



173- Gros à la couronne, 4^e émission. Gros à l'étoile, 7^e émission. (Duplessy, n°305C, 308F - Lafaurie, n°308c, 311c). 2,77g. 2,17g. Argent. Très Beau. Le dernier Rare. - **Gros à l'étoile.** A/. Croix cantonnée d'étoiles. (Duplessy, n°308 - Lafaurie, n°311). 4,89g. Très Beau. **Argent. Très Beau. Lot de 3 monnaies dont une Rare.** 400/700



174- Gros tournois du Languedoc (3 juillet 1359). Châtel tournois.
- **Références :** Duplessy, n°351 - Lafaurie, n°363
- **Argent. 3,46 g. Presque Superbe. Rare.** 300/500

175- CHARLES V (8 avril 1364-16 septembre 1380). Franc d'or à cheval (3 septembre 1364).

A/. Le roi à cheval, galopant à gauche, tenant l'épée. Il est coiffé d'un heaume couronné et sommé d'un lis. Le caparaçon du cheval est fleurdelisé. R/. Croix feuillue dans un quadrilobe anglé orné de palmettes et cantonné de trèfles.

- **Références** : Duplessy, n°358 - Lafaurie, n°370 - **Provenance** : J. Elsen (VAE 106), Bruxelles, 11 septembre 2010, n°470

- **Or. 3,72g. (5h). Presque Très Beau. Peu commun.**

1 000/1 400



176- Franc d'or à pied (20 avril 1365).

A/. Le roi couronné, debout sous un dais accosté de lis, tenant l'épée et la main de justice. R/. Croix tréflée, cantonnée de lis et de couronnelles, dans un quadrilobe anglé accosté de lis. Globule au pommeau de l'épée et au centre du revers.

- **Références** : Duplessy, n°360A - Lafaurie, n°371 - **Provenance** : Hess-Divo (VAE 315), Zurich, 28 octobre 2009, n°356

- **Or. 3,70g. (0h). Presque Très Beau.**

300/500



177- CHARLES VI (16 septembre 1380-21 octobre 1422). Écu d'or à la couronne, 2^e émission (28 février 1388).

A/. Écu de France couronné. R/. Croix fleurdelisée et feuillue, dans un quadrilobe cantonné de quatre couronnelles. Étoile en cœur. Émission différenciée par le poids.

- **Références** : Duplessy, n°369A - Lafaurie, n°378 - **Provenance** : J. Delaunay (VAE Cosqueric), Brest, 6 juillet 2010, n°154

- **Or. 3,94g. (2h). Très Beau à Superbe.**

350/600



178- Écu d'or à la couronne, 2^e émission (28 février 1388). Autre exemplaire.

- **Références** : Duplessy, n°369A - Lafaurie, n°378

- **Or. 3,96g. (10h). TB à Très Beau. Type rare, de style rude avec grènetis important.**

300/500



179- Écu d'or à la couronne, 3^e ou 4^e émission (11 septembre 1389 ou 29 juillet 1394), Paris.

A/. Écu de France couronné. R/. Croix fleurdelisée et feuillue, dans un quadrilobe cantonné de quatre couronnelles. Étoile en cœur. Points 18^{èmes}.

- **Références** : Duplessy, n°369B ou C - Lafaurie, n°378a

- **Or. 3,94g. (6h). Flan très large. Très Beau à Superbe.**

450/800



180- Écu d'or à la couronne, 3^e ou 4^e émission (11 septembre 1389, 29 juillet 1394), La Rochelle.

A/. Écu de France couronné. R/. Croix fleurdelisée et feuillue, dans un quadrilobe cantonné de quatre couronnelles. Étoile en cœur. Points 9^{èmes}.

- **Références** : Duplessy, n°369B - Lafaurie, n°378a - **Provenance** : J. Elsen (VAE 104), 13 mars 2010, n°348

- **Or. 3,72g. (11h). Superbe écu. Très Beau.**

350/600





181- Écu d'or à la couronne, 4^e émission (29 juillet 1394), Saint-André de Villeneuve-lès-Avignon.

A/. Écu de France couronné. R/. Croix fleurelisée et feuillue, dans un quadrilobe cantonné de quatre couronnelles. Étoile en cœur. Points 20^{èmes}.

- **Références** : Duplessy, n°369C - Lafaurie, n°378a - **Provenance** : ICE (VAE 1), Dublin, 19 février 2010, n°72

- **Or. 3,90g. (7h). Très Beau / TB à Très Beau. 350/500**



182- Écu d'or à la couronne, 5^e émission (2 novembre 1411), Montpellier.

A/. Écu de France couronné. Ponctuation entre les premiers mots : sautoir sur globule. R/. Croix fleurelisée et feuillue, dans un quadrilobe cantonné de quatre couronnelles. Quatre croissants adossés en signes initiaux et annelets 4^{èmes}.

- **Références** : Duplessy, n°369D - Lafaurie, n°378b - **Provenance** : iNumis (VAE III, Delorme), 11 décembre 2009, n°118

- **Or. 3,79g. (11h). Très Beau à Superbe. 350/500**



183- Écu d'or à la couronne, 5^e émission (2 novembre 1411), Toulouse.

A/. Écu de France aux trois lis, couronné. Étoile sous la croisette initiale. Points creux 5^{èmes}.

- **Références** : Duplessy, n°369D - Lafaurie, n°378b

- **Or. 3,83g. (9h). Traces de serrage. Très Beau. 250/400**



184- Écu d'or à la couronne, 7^e émission (26 février 1420), Paris.

A/. Écu de France couronné. R/. Croix fleurelisée et feuillue, dans un quadrilobe cantonné de quatre couronnelles. Étoile en cœur. Émission différenciée par le poids et annelet 26 en plus du point d'atelier 18.

- **Références** : Duplessy, n°369F - Lafaurie, n°401a - **Provenance** : J. Elsen, liste 262, octobre 2012, n°355

- **Or. 3,57g. (9h). Dans l'état de la frappe. Superbe / Très Beau. Émission Rare. 400/700**



185- Agnel d'or, 1^{ère} émission (10 mai 1417), Paris.

A/. Agneau pascal à gauche, une patte antérieure relevée, la tête tournée à droite, devant une croix tréflée avec gonfanon coupant l'exergue. A l'exergue : KF/RX. R/. Croix tréflée et feuillue, rosace en cœur, cantonnée de quatre lis, le tout dans un quadrilobe anglé cantonné de sept petits lis et de trois globules en triangle à onze heures.

- **Références** : Duplessy, n°372C2 - Lafaurie, n°400 - **Provenance** : Maison Palombo (VAE 8), Marseille, 28 novembre 2009, n°175

- **Or. 2,51g. (9h). Très Beau. 1 000/1 600**

186- Monnayage du Dauphin. CHARLES RÉGENT au nom du roi (26 octobre 1418-20 octobre 1422). Écu d'or, 1^{er} type (11 juin 1419), La Rochelle.

A/. Écu de France couronné, accosté de deux couronnelles. R/. Croix fleurdelisée et feuillue, dans un quadrilobe cantonné de quatre couronnelles. Annelets 9èmes.

- **Références** : Duplessy, n°411 - Lafaurie, n°426 - Friedberg, n°293

- **Or. 4,06g. Dans l'état de la frappe. Superbe. SUP 50 (SUP-).**

Type extrêmement Rare, uniquement frappé à La Rochelle.

4 000/6 000



187- HENRI VI (roi de France et d'Angleterre, 31 octobre 1422-19 octobre 1453). Salut d'or, 2^e émission (6 septembre 1423), Auxerre.

A/. La Salutation angélique. L'archange tend un parchemin avec AVE montant à la Vierge Marie, au-dessus des écus de France et de France-Angleterre. R/. Croix latine plain, sur une lettre H onciale, accostée d'un lis et d'un léopard, dans un polylobe fleurdelisé. Fers de moulin en signes initiaux (1422-1435).

- **Références** : Duplessy, n°443A - Lafaurie, n°447a - Withers et Ford, n°381 - Elias, n°266

- **Or. 3,51g. (9h). Atelier Rare. Superbe.**

1 400/1 900



188- Henri VI. Salut d'or, 2^e émission (6 septembre 1423), Le Mans.

A/. La Salutation angélique. L'archange tend un parchemin avec AVE descendant à la Vierge Marie, au-dessus des écus de France et de France-Angleterre. R/. Croix latine plain, sur une lettre H onciale, accostée d'un lis et d'un léopard, dans un polylobe fleurdelisé. Racines en signes initiaux (1425-1448).

- **Références** : Duplessy, n°443A - Lafaurie, n°447a - Withers et Ford, n°384 - Elias, n°269

- **Or. 3,47g. (8h). Atelier Rare. Presque Superbe.**

1 200/1 600

189- Salut d'or, 2^e émission (6 septembre 1423), Rouen.

A/. La Salutation angélique. L'archange tend un parchemin avec AVE descendant à la Vierge Marie, au-dessus des écus de France et de France-Angleterre. R/. Croix latine plain, sur une lettre H onciale, accostée d'un lis et d'un léopard, dans un polylobe fleurdelisé. Annelet centré sous les dernières lettres, (1446-1449).

- **Références** : Duplessy, n°443a - Lafaurie, n°447a - Elias, n°287b

- **Provenance** : Heidelberger Münzhandlung (VAE 52), 13/14 novembre 2009, n°625

- **Or. 3,49g. (5h). Très Beau à Superbe.**

1 000/1 500





190- HENRI VI, roi de France et d'Angleterre (1422-1453). Salut d'or, 2^e émission (6 septembre 1423), Saint-Lô. Salutation angélique. (Duplessy, n°443A - Lafaurie, n°447a). 3,41g. (7h) - CHARLES VII (1422-1461). Écu neuf, 2^e émission (12 août 1445), Tournai. Couronnelles initiales. (Duplessy, n°511A - Lafaurie, n°510a). 3,35g. (0h). Or. TB, avec traces de montures. Le dernier ébréché. Lot de 2 monnaies. 300/450



191- CHARLES VI (1380-1422). Denier parisien, 3^e émission, Angers. (Duplessy 398B - Lafaurie 396b). - HENRI V (1415-1422). Niquet ou léopard, Saint-Lô. (Duplessy 441 - Elias 261). 1,15g. 1,98g. - CHARLES VII (1422-1461). Double tournois (2), Troyes. Trois lis accotés. (Duplessy, n°501 - Garnier, n°7). 1,02g. 1,09g. - Blanc à la couronne, Troyes. 1^{ère} émission. Écu de France dans un polylobe. (Duplessy, n°519 - Lafaurie, n°514). Argent. 2,91g. Billon (4) et argent (1). Très Beau. Lot de 5 monnaies. 180/300



192- CHARLES VII (30 octobre 1422-22 juillet 1461). Écu d'or à la couronne dit écu vieux, 3^e émission (août 1424), Saint-André de Villeneuve-lès-Avignon.

A/. Écu de France couronné. S rétrograde. Premier O long et second rond. R/. Croix fleurdelisée et feuillue, dans un quadrilobe cantonné de quatre couronnelles. Points 20^{èmes}.

- **Références** : Duplessy, n°453 - Lafaurie, n°457 - **Provenance** : J. Elsen (VAE 104), Bruxelles, 13 mars 2010, n°351

- **Or. 3,72g. (5h). Superbe. Très Rare. 900/1 500**



193- Royal d'or, 1^{ère} émission (9 octobre 1429), Orléans.

A/. Le roi debout de face, vêtu du manteau fleurdelisé, tenant un sceptre et une main de justice. Champ de lis. R/. Croix tréflée et feuillue dans un quadrilobe fleurdelisé et cantonné de couronnelles. O sur anneau finaux.

- **Références** : Duplessy, n°455 - Lafaurie, n° 459 - **Provenance** : Collection J.R., P. Crinon (VAE Alde), 21 octobre 2013, n°53

- **Or. 3,70g (4h). Très Beau. 1 200/1 800**

194- Royal d'or, 2^e émission (5 avril 1431), Tours.

A/. Le roi debout de face, vêtu du manteau fleurdelisé, tenant un sceptre et une main de justice. Champ de lis. Point dans un anneau initial. Annelet pointé initial et anneau 6^{ème}. R/. Croix tréflée et feuillue dans un quadrilobe fleurdelisé et cantonné de couronnelles. Point plein après la croix.

- **Références** : Duplessy, n°455A - Lafaurie, n° 459a - Dieudonné, voir n°1414 var. - **Provenance** : J. Elsen (VAE 106), Bruxelles 11 septembre 2010, n°474 (Toulouse)

- **Or. 3,79g (4h). Très Beau. Émission éphémère et Très Rare.**
1 200/1 800



195- Écu neuf, 1^{ère} émission (26 janvier 1436), Montpellier.

A/. Écu de France couronné, accosté de deux lis couronnés. R/. Croix feuillue dans un quadrilobe, cantonnée de couronnelles. Croisettes initiales suivies de globules et points 4èmes.

- **Références** : Duplessy, n°511 - Lafaurie, n°510 - **Provenance** : J. Elsen (VAE 102), Bruxelles, 12 septembre 2009, n°514

- **Or. 3,42g. (7h). Très Beau à Superbe.** **600/900**



196- Écu neuf, 2^e émission (12 août 1445), Tournai.

A/. Écu de France couronné, accosté de deux lis couronnés. R/. Croix feuillue dans un quadrilobe, cantonnée de couronnelles. Couronnelles initiales, points 16èmes et losanges finaux.

- **Références** : Duplessy, n°511A - Lafaurie, n°510a - Hoc, n°158 - **Provenance** : iNumis VI, 26 mai 2011, n°90

- **Or. 3,41g. (6h). Très Beau à Superbe.** **600/900**



197- Écu neuf, 3^e émission (20 janvier 1447), Tournai.

A/. Écu de France couronné, accosté de deux lis couronnés. R/. Croix feuillue dans un quadrilobe, cantonnée de couronnelles. Couronnelles initiales pointées et points 16èmes.

- **Références** : Duplessy, n°511B - Lafaurie, n°510b - Hoc, n°161 - **Provenance** : F. R. Künker (VAE 264), Osnabrück, 24/25 juin 2015, n°3054

- **Or. 3,38g. (3h). Très Beau.** **300/500**



198- Écu neuf, 5^e émission (10 janvier 1448), Montpellier.

A/. Écu de France couronné, accosté de lis couronnés.

- **Références** : Duplessy, n°511D - Lafaurie, n°510d

- **Or. 3,46g. (4h). Très Beau à Superbe.** **250/350**



199- Écu neuf, 6^e émission (18 mai 1450), Toulouse.

A/. Écu de France couronné, accosté de deux lis couronnés. R/. Croix feuillue dans un quadrilobe, cantonnée de couronnelles. Couronnelles initiales avec losange inscrit et annelets 5èmes.

- **Références** : Duplessy, n°511B - Lafaurie, n°510b - **Provenance** : Hess-Divo (VAE 318), Zurich, octobre 2010, n°1156

- **Or. 3,29g. (4h). Très Beau à Superbe.** **400/600**





200- Blanc aux lis accotés, La Rochelle. 1^{ère} émission. Trois lis accotés sous une couronne. (Duplessy, n°470 - Lafaurie, n°467). 2,62g. - **Petit blanc au K, Chinon, 1^{ère} émission.** A/. Lettre K onciale couronnée, accostée de lis. Annelets 6èmes. La couronne ne coupe pas la légende. (Duplessy, n°475 var. - Lafaurie, n°478). 1,72g. **Argent. Très Beau et Très Beau à Superbe. Le dernier Rare. Lot de 2 monnaies.** 300/500



201- LOUIS Dauphin, futur roi Louis XI (1440-1456). Écu d'or au nom du dauphin, Romans.

A/. Champ écartelé de France et Dauphiné, surmonté d'un lis initial. R/. Croix feuillue, cantonnée de lis et de dauphins. Points seconds.

- **Références :** Duplessy, n°2512 - Poey d'Avant, n°18 pl. CXI - **Provenance :** J. Elsen (VAE 107), 11 décembre 2010, n°645

- **Or. 3,34g. 10h). Infimes coups sur tranche. Très Beau à Superbe. Très Rare.** 1 200/2 000



202- LOUIS XI (22 juillet 1461-30 août 1483). Écu d'or à la couronne, 1^{ère} émission (31 décembre 1461), Rouen.

A/. Écu de France couronné, accosté de deux lis couronnés. R/. Croix feuillue dans un quadrilobe, cantonnée de couronnelles. Couronnelles initiales annelées.

- **Références :** Duplessy, n°539 - Lafaurie, n°524 - **Provenance :** S. Bourgey (VAE Fraysse), 26/27 novembre 2009, n°148 (lot)

- **Or. 3,41g. (6h). Flan ondulé, TB à Très Beau.** 250/500



203- Écu d'or au soleil (2 novembre 1475), Rouen.

A/. Écu de France couronné sous un soleil. R/. Croix fleurdélysée dans un quadrilobe, cantonnée de couronnelles. Couronnelles initiales et points 15.

- **Références :** Duplessy, n°544 - Lafaurie, n°529 - **Provenance :** S. Bourgey (VAE Fraysse), 26/27 novembre 2009, n°150 - Ancienne collection Feuarent

- **Or. 3,38g. (7h). Très Beau.** 400/600



204- Écu d'or à la couronne, 1^{ère} émission (31 décembre 1461), Saint-Lô. (Duplessy, n° 539 - Lafaurie, n°524). 3,33g. (11h).

- **Écu d'or au soleil (2 novembre 1475), Paris.** (Duplessy, n°544 - Lafaurie, n°529). 3,45g. (1h). **Or. TB, traces de pinces et TB à Très Beau. Lot de 2 monnaies.** 300/450



205- CHARLES VIII (30 avril 1483-8 avril 1498). Écu d'or au soleil, 1^{ère} émission (11 septembre 1483), Tours.

A/. Écu de France couronné sous un soleil. R/. Croix fleurdélysée. Couronnelles initiales. Deux points après les tours sur chaque face, (1486-1494).

- **Références :** Duplessy, n°575 - Lafaurie, n°554 - **Provenance :** J. Elsen (VAE 102), 12 septembre 2009, n°516

- **Or. 3,46g. (9h). Très Beau à Superbe.** 350/600

206- Écu d'or au soleil, 2^e émission (8 juillet 1494), Bordeaux.
 A/. Écu de France couronné sous un soleil. R/. Croix fleurdelisée. Lis initiaux et nefs sur croissants.

- **Références** : Duplessy, n°575A - Lafaurie, n°554f - **Provenance** : Chaponnière et Hess-Divo (VAE 1), Zurich, 18/19 mai 2010, n°360
 - **Or. 3,27g. (3h). Très Beau à Superbe.** 450/700



207- Écu d'or au soleil, 2^e émission (8 juillet 1494), Dijon.
 A/. Coquilles initiales, écu arrondi, DNI et annelets 14 et 16.

- **Références** : Duplessy, n°575A bis - Lafaurie, n°554f
 - **Or. 3,38g. (9h). Rayure, TB. Légende et variété d'écu Rare.** 200/300



208- Écu d'or au soleil, 2^e émission (8 juillet 1494), Troyes.
 A/. Écu de France couronné sous un soleil. R/. Croix fleurdelisée. Lis initiaux et nefs sur croissants.

En fin de légendes, marques du maître, Nicolas Petit le jeune.
 - **Références** : Duplessy, n°575A - Lafaurie, n°554f
 - **Or. 3,33g. (6h). Atelier et type Rare. Très Beau à Superbe.** 500/800



209- Écu d'or au soleil, 2^e émission (8 juillet 1494), Troyes.
 Autre exemplaire identique.

- **Références** : Duplessy, n°575A - Lafaurie, n°554f
 - **Or. 3,35g. (2h). Atelier et type Rare. Très Beau.** 350/600



210- Écu d'or au soleil, 1^{ère} émission (11 septembre 1483), type spécial à Poitiers (P et T).

A/. Écu de France couronné sous un soleil. Annelet 8^{ème}. R/. Croix fleurdelisée, cantonnée de P et T. Couronnelles initiales.

- **Références** : Duplessy, n°576 - Lafaurie, n°554c - **Provenance** : Marti Hervera (VAE 78). Barcelone, 29 octobre 2013 n°1021
 - **Or. 3,40g. (4h). Flan irrégulier. Très Beau à Superbe. Type Rare.** 650/1 000



211- Écu d'or au soleil du Dauphiné, 1^{er} type, Romans.

A/. Champ écartelé de France-Dauphiné sommé d'un soleil. Dauphin initial et point premier. O long final. R/. Croix fleurdelisée. Couronnelles initiales.

- **Références** : Duplessy, n°579 - Lafaurie, n°558 - **Provenance** : Collection Jean Poncet, A. Weil (VAE Besch), Cannes, 18 décembre 2011, n°16
 - **Or. 3,44g. (6h). Revers tréflé. Très Beau / TB.** 650/1 000



212- Écu d'or au soleil du Dauphiné, 1^{er} type, Romans.

A/. Champ écartelé. R/. Variété avec XPC VISIT. Croix.

- **Références** : Duplessy, n°579B - Lafaurie 558 var.
 - **Or. 3,37g. (4h). Flan légèrement gondolé. TB. Variété peu commune.** 150/250





213- Écu d'or au soleil de Bretagne (à partir du 6 avril 1491), Rennes.

A/. Écu de France accosté de deux mouchetures d'hermine couronnées, sous un soleil. R/. Croix fleurdelisée, cantonnée de mouchetures d'hermines couronnées.

- **Références** : Duplessy, n°581 - Lafaurie, 557 - **Provenance** : Hess-Divo (VAE 320= Zurich, 26 octobre 2011, n°574

- **Or. 3,40g. (0h). Très Beau à Superbe. Rare.** 900/1 500



214- LOUIS XII (8 avril 1498-31 décembre 1514). Écu d'or au soleil (25 avril 1498), Saint-André de Villeneuve-lès-Avignon.

A/. Écu de France couronné, sous un soleil. R/. Croix fleurdelisée. Fleur de lis couronnée en tête de légendes. Un et trois points en signes finaux, marque de maître (1498-1502 et 1502-1503).

- **Références** : Duplessy, n°647 - Lafaurie, n°592 - **Provenance** : J. Elsen (VAE 102), Bruxelles, 12 septembre 2009, n°961

- **Or. 3,33g. Presque Superbe.** 600/1 000



215- Écu d'or au soleil (25 avril 1498), Saint-Lô.

A/. Écu de France couronné, sommé d'un soleil. R/. Croix fleurdelisée.

- **Références** : Duplessy, n°647 - Lafaurie, n°592

- **Or. 3,40g. (11h). Flan court, TB à Très Beau.** 150/250



216- Écu d'or au soleil de Provence (3 novembre 1498), 3^e type, Tarascon, après 1507.

A/. Écu de France couronné, sous un soleil couronné. R/. Croix fleurdelisée. Fleur de lis couronnée en tête de légendes. Annelets sous le V à l'avert et sous le dernier R au revers.

- **Références** : Duplessy, n°653 - Lafaurie, n°596b - Dieudonné, n°1951 - **Provenance** : Beaussant-Lefèvre (VAE), 21 octobre 2010, n°327

- **Or. 3,30g. Très Beau à Superbe.** 1 000/1 800



217- Écu d'or au soleil du Dauphiné, Crémieu.

A/. Champ écartelé de France-Dauphiné. Point 1^{er}. R/. Croix fleurdelisée. Lis couronnés initiaux.

- **Références** : Duplessy, n°654 - Lafaurie, n°597 - **Provenance** : F. R. Künker (VAE 190), Osnabrück, 21/22 juin 2011, n°3065

- **Or. 3,22g. Très Beau.** 800/1 200



218- Écu d'or au soleil du Dauphiné, Crémieu. Autre exemplaire identique.

- **Références** : Duplessy, n°654 - Lafaurie, n°597

- **Or. 3,37g. (10h). Très Beau.** 180/280



219- Écu d'or au porc-épic (19 novembre 1507), Châlons-en-Champagne.

A/. Écu de France couronné, accosté de deux porcs-épics. R/. Croix achée, cantonnée de deux L onciales et de deux porcs-épics.

- **Références** : Duplessy, n°655 - Lafaurie, n°598

- **Or. 3,23g. Quasi Très Beau. Atelier Rare.** 600/1 000

220- Écu d'or au porc-épic (19 novembre 1507), Lyon.

A/. Écu de France couronné, soutenu par deux porcs-épics. Espace sous l'écu. Étoile sous la première lettre : 1508-1513. R/. Croix achée, cantonnée de porcs-épics et de L. Trèfle en fins de légendes.

- **Références** : Duplessy, n°655 - Lafaurie, n°598 - **Provenance** : Hess-Divo (VAE 315), Zurich, 28 octobre 2009, n°365

- **Or. 3,35g. Très Beau.**

500/800



221- Écu d'or au porc-épic (19 novembre 1507), Lyon.

A/. Écu de France couronné, soutenu par deux porcs-épics. Espace sous l'écu. Étoile sous la première lettre : 1508-1513. R/. Croix achée, cantonnée de porcs-épics et de L.

- **Références** : Duplessy, n°655 - Lafaurie, n°598 - **Provenance** : Chaponnière et Hess-Divo (VAE 2), Zurich, 23/24 mai 2011, n°59

- **Or. 3,40g. De flan large. Superbe écu. Très Beau.**

600/900



222- Écu d'or au porc-épic (19 novembre 1507), Rouen.

A/. Écu de France couronné, soutenu par deux porcs-épics. R/. Croix achée, cantonnée de porcs-épics et de L. Ponctuation particulière avec deux croissants entre les deux derniers mots : 1512-1515.

- **Références** : Duplessy, n°655 - Lafaurie, n°598

- **Or. 3,47g. (10h). Très Beau.**

700/1200



223- Écu d'or au porc-épic de Bretagne, 2^e type, Nantes.

A/. Écu de France couronné, accosté de deux mouchetures d'hermine couronnées, posé sur un porc-épic. R/. Croix fleurdelisée, cantonnée de mouchetures d'hermine couronnées. Étoiles initiales à six pointes.

- **Références** : Duplessy, n°658 - Lafaurie, n°600a - **Provenance** : iNumis (VAE III Delorme), 11 décembre 2009, n°129 - *antea*, CNG (VSO 47), 16 septembre 1998, n°2238

- **Or. 3,40g. Décentré. TB à Très Beau. Différent et type Très Rare.**

1 000/1 500



224- Écu au porc-épic de Bretagne, 2^e type, Rennes.

A/. Écu de France couronné, accosté de deux mouchetures d'hermine couronnées, posé sur un porc-épic. R/. Croix fleurdelisée, cantonnée de mouchetures d'hermine couronnées.

- **Références** : Duplessy, n°658 - Lafaurie, n°600a

- **Or. 3,30g. (9h). TB. Rare.**

350/600



225- Monnaie frappée en Italie, (1499-1512). Grosso de 3 sous dit Bissone, Milan.

A/. Écu de France couronné. R/. Pallium.

- **Référence** : Duplessy, n°731

- **Argent. 2,22g. Très Beau à Superbe.**

120/250



226- FRANÇOIS I^{er} (1^{er} janvier 1515-31 mars 1547). Écu d'or au soleil, 5^e type, 3^e émission (21 juillet 1519), Montpellier.

A/. Écu de France couronné, sommé d'un soleil. R/. Croix fleurdelisée, cantonnée de F et de lis.

- **Références** : Duplessy, n°775 - Lafaurie, n°639

- **Or. 3,33g. (10h). TB.**

150/250





227- Écu d'or au soleil du Dauphiné, 1^{er} et 3^e type (jusque 1528), Crémieu.

A/. Champ écartelé de France-Dauphiné. R/. Croix fleurdelisée.

- **Références** : Duplessy, n°782 - Lafaurie, n°645

- **Or.** 3,35g. (1h). Légèrement gondolé. TB.

200/300



228- Écu d'or au soleil, 12^e type (14 janvier 1540), Bayonne.

A/. Écu de France couronné, lettre L au-dessous. R/. Croix fleurdelisée, cantonnée de lis et de F. D en début de légendes, marque de Menault de Mondaco (...1540-1547...).

- **Références** : Duplessy, n°882 - Lafaurie, n°741

- **Or.** 3,37g. (3h). Très Beau.

350/600



229- Écu d'or au soleil, 12^e type (14 janvier 1540), Bayonne.

Autre exemplaire identique.

- **Références** : Duplessy, n°882 - Lafaurie, n°741

- **Or.** 3,38g. (3h). Très Beau à Superbe.

400/600



230- HENRI II (31 mars 1547-10 juillet 1559). Double Henri d'or, 1^{er} type (14 janvier 1550), Rouen 1557.

A/. Buste du roi tête nue à droite et avec une cuirasse damasquinée. R/. Croix formée de lettres H couronnées, cantonnée de croissants et de lis. Lettre B au cœur de la croix. Marque du maître Nicolas Delisle, ciboire. Points 15.

- **Références** : Duplessy, n°971 - Lafaurie, n°809 - **Provenance** : Sincona (VAE 4), Zurich, 25/31 octobre 2011, n°4733

- **Or.** 7,19g. Très Beau.

3 500/5 500



231- Henri d'or, 1^{er} type (14 janvier 1550), Rouen 1551.

A/. Buste du roi à droite, avec couronne fermée et cuirasse simple. R/. Écu de France couronné, accosté de H couronnées, lettre B au centre. Marque du maître Nicolas Delisle, ciboire. Points 15.

- **Références** : Duplessy, n°972 - Lafaurie, n°810 - **Provenance** : F. R. Künker (VAE 218), Osnabrück, 11/12 octobre 2012, n°5079

- **Or.** 3,25g. Champ très légèrement retravaillé. Presque Très Beau.

1 200/2 000



232- Écu d'or aux croissants (6 février 1552), Paris, Moulin des Étuves 1552.

A/. Écu de France couronné, accosté de deux croissants. Lettre A sous l'écu. R/. Croix fleuronnée et fleurdelisée, cantonnée de croissants et de H. Roses dans les lettres C de l'avvers et dans les deux premières du revers, marque du maître Claude Rouget.

- **Références** : Duplessy, n°976 - Lafaurie, n°814 - Sombart, n°4900 - **Provenance** : Collection Jean Poncet, A. Weil (VAE Besch), Cannes, 18 décembre 2011, n°30 - *antea*, collection de Marchéville, Florange et Ciani (VSO), 22 avril 1929, n°2609

- **Or. 3,26g. (0h). Belle frappe régulière du Moulin. Très Beau. Extrêmement Rare.** **2 800/5 000**

Cette monnaie est connue uniquement à trois exemplaires, dans les collections de Marchéville, n°2609, Gallia n°170 et P. Guillard. Cet exemplaire est celui de la collection de Marchéville illustré à partir d'un moulage en plâtre.

233- HENRI II (1547-1559). Teston. 2^e type. A/. Buste cuirassé à droite, du Roi, tête nue. (Duplessy 983 - Lafaurie 821). Bayonne, 1555. 8,02 g. - Douzain aux croissants de Dijon. (Duplessy, n°997 - Lafaurie, n°835). 2,35g. - CHARLES IX (1560-1574). Monnayage au type d'Henri II. Teston du 2^e type, Nantes, 1561. (Duplessy 1050 - Lafaurie 882). 9,28g.- Teston du Dauphiné, Grenoble, 1561. (Duplessy 1054 - Lafaurie 886). Grenoble, 1561. 9,23g. Argent. TB à Très Beau. Lot de 4 monnaies. **200/450**



234- CHARLES IX (5 décembre 1560-30 mai 1574). Écu d'or au soleil, Paris 1561.

A/. Écu de France couronné, sommé d'un soleil. R/. Croix fleuronnée et fleurdelisée.

- **Références** : Duplessy, n°1057 - Lafaurie, n°890

- **Or. 3,36g. TB.** **150/250**



235- HENRI III (30 août 1574-2 août 1589). Écu d'or au soleil au nom de Charles IX, La Rochelle 1575.

A/. Croix fleurdelisée et couronnée. Titulature autour de la croix. R/. Écu de France couronné, sommé d'un soleil.

- **Références** : Duplessy, n°1098A - Lafaurie, n°942

- **Or. 3,35g. (0h). Rayures. TB.** **150/250**





236- HENRI III (1574-1589). Demi-francs au col plat (3), Rouen 1588, La Rochelle 1587, Limoges 1587. (Duplessy, n°1131 - Lafaurie, n°971). 6,94 g. 6,93g. 6,96g. TB à Très Beau. - Quart d'écu, Rennes 1587. Huitième d'écu, Paris 1589. (Duplessy, n°1133, 1134 - Lafaurie, n°973, 974). 9,50g. 4,81g. - CHARLES X, roi de la Ligue (1589-1590). Quarts d'écus (2), Paris 1590, 1591. (Duplessy, n°1177 - Lafaurie, n°1021). 9,60 g. 9,53g. - Argent. TB à Très Beau et Très Beau. Lot de 7 monnaies. 300/550

237- CHARLES X, Roi de la LIGUE (2 août 1589-9 mai 1590). Écu d'or, 1^{er} type, Paris 1590.



A/. Écu de France couronné. Lettre A au-dessous. R/. Croix fleurdelysée. Points 18. Tête de lion en fin de légende, marque des maîtres Philippe Varice et Perinne Barillier (1590-1591).

- **Références** : Duplessy, n°1172 - Lafaurie, n°1015 - Sombart, n°4940 - **Provenance** : iNumis (VAE VI Delorme), 26 mai 2011, n°102

- **Or. 3,40 g. Flan large. Tréflage au revers. Dans l'état de la frappe : Superbe/ Presque Très Beau. 700/1 000**

238- LOUIS XIII (16 mai 1610-14 mai 1643). Écu d'or au soleil, frappe du Moulin, Paris 1642.



A/. Écu de France couronné, sommé d'un soleil. R/. Croix anillée fleurdelysée.

- **Références** : Duplessy, n°1282 - Gadoury, n°55

- **Or. 3,39g. Trace sur le listel à 2h. Très Beau à Superbe. 500/800**

239- Écu d'or au soleil, Rouen 1636.



A/. Écu de France couronnée. R/. Croix fleuronée, lettre d'atelier en cœur. Main avant le millésime, marque du directeur, Henri Bonnemain.

- **Références** : Duplessy, n°1282A - Gadoury, n°55 (R) - Ciani, n°1543

- **Or. 3,34g. (4h). Trace de pliure. TB à Très Beau. 500/900**

240- Écu d'argent de 60 sols, 2^e poinçon de Warin, Paris 1643.

A/. Buste drapé et cuirassé à droite. R/. Écu de France couronné. Rose initiale.

- **Références** : Duplessy, n°1349 - Gadoury, n° 52 - Ciani, n°1664

- **Argent. 27,27g. Très Beau à Superbe. 1 500/2 500**



241- Douzième d'écu au buste cuirassé, Paris 1642. (Duplessy, n°1352). Argent. 2,18g. - Double tournois de poids lourd ou piéfort, Vienne 1639. Croissant entre deux globules. (Gadoury, n°11 p.39). Cuivre. 4,57g. Argent et cuivre. TB à Très Beau. Lot de 2 monnaies. 100/180



242- LOUIS XIV (14 mai 1643-1^{er} septembre 1715). Louis d'or à la mèche longue, Arras 1653.

A/. Tête enfantine du roi, mèche longue. Monogramme AR au-dessus. R/. Croix formée de L adossées. Rat en cœur, marque du directeur, Artus Esmon.

- **Références** : Duplessy, n°1422 - Gadoury, n°245 (R2) - Ciani, n°1787

- **Or. 6,55g. TB à Très Beau. Très Rare. 600/900**



243- Louis d'or à la mèche longue, Paris 1653.

A/. Tête enfantine du roi, mèche longue. Millésime sous le buste et au-dessus, marque de Claude Monchablon. R/. Croix formée de L adossées

- **Références** : Duplessy, n°1422 - Gadoury, n°245

- **Or. 6,72g. Très Beau. 700/1 200**



244- Louis d'or à l'écu, Aix 1691 sur 90.

A/. Tête âgée du roi avec perruque laurée. Au-dessous, marque de Jean-Joseph Cabassol. R/. Écu de France couronné. Millésime en fin de légende avant &, lettre d'atelier.

- **Références** : Duplessy, n°1435A - Gadoury, n°250

- **Or. 6,68g. Réformation. TB à Très Beau. 300/450**





245- Louis d'or aux quatre L, Paris 1697.

A/. Tête âgée du roi avec perruque laurée. Millésime au-dessous et marque de Nicolas de Saint-Paul en fin de légende. R/. Croix formée de lis couronnés, cantonnée de L. Différent en fin de légende.

- **Références** : Duplessy, n° 1440A - Gadoury, n°252

- **Or. 6,69g. Réformation. TB à Très Beau.**

300/400



246- Louis d'or aux quatre L, Angers 1696. Autre exemplaire varié.

- **Références** : types Duplessy, n° 1440A - Gadoury, n°252

- **Or. 6,72g. Fausse réformation sur un louis d'or de Lyon. Presque Très Beau. Rare.**

350/450



247- Louis d'or aux huit L et aux insignes, Lille 1701(?).

A/. Tête laurée du roi, les cheveux courts. Différents en fin de légende. R/. Croix formée de L adossées

- **Références** : Duplessy, n°1443A - Gadoury, n°253

- **Or. 6,69g. Réformation, légendes tréflées. Belle effigie. TB à Très Beau.**

350/450



248- Louis d'or au soleil, Lyon 1709.

A/. Tête du roi à droite, avec une perruque laurée. Sous le cou, lettre d'atelier et millésime. R/. Croix formée de huit L adossées, bras couronnés et soleil en cœur. En fin de légende, marque du directeur Mathurin Laisne.

- **Références** : Duplessy, n°1449 - Gadoury, n°256 (R)

- **Or. 8,12g. Très Beau à Superbe.**

1 000/1 500



249- Louis d'or au soleil, Lyon 1709. Autre exemplaire identique.

- **Références** : Duplessy, n°1449 - Gadoury, n°256 (R)

- **Or. 8,11g. Très Beau.**

800/1 300



250- Écu de Flandre, Lille 1686.

A/. Buste à droite du roi, drapé à l'antique. R/. Écu couronné, écartelé de France, Bourgogne moderne, Bourgogne ancien et France. Différent : croissant à 0h, différent de Nicolas Aury.

- **Références** : Duplessy, n°1509 - Gadoury, n°215
- **Argent. 37,19g. Très Beau / Très Beau à Superbe.**

1 500/3 000



251- Écu aux palmes, Aix 1694.

A/. Buste à droite du roi, cuirassé à l'antique. R/. Écu de France rond, couronné, entre deux palmes.

- **Références** : Duplessy, n°1520A - Gadoury, n°217
- **Argent. 26,97g. TB à Très Beau.**

150/250



252- Dixième d'écu aux trois couronnes, La Rochelle 1711. 5 sols aux insignes, Strasbourg 1704. (Duplessy, n°1571, 1567). 2,98 g. 1,65g. **Argent. Très Beau à Superbe. Peu commun. Lot de 2 monnaies.**

120/200

253- Monnaie obsidionale. AIRE-SUR-LA-LYS, siège des alliés, 1710. 50 sols.

Écu aux armes de M. de Goesbriand. Uniface.

- **Référence** : Maillet, n°5 pl. I
- **Argent. 15,35g. Superbe.**

450/750





254- LOUIS XV (1^{er} septembre 1715-10 mai 1774). Louis d'or dit « de Noailles », Paris 1717.

A/. Tête couronnée du roi à gauche. Millésime au-dessous. Trèfle en fin de légende, marque de Jean Faubert. R/. Quatre écus de France et de Navarre couronnés, posés en croix. Cette croix est cantonnée de lis, lettre A au centre. En fin de légende, marque de Georges Röettiers.

- **Références** : Duplessy, n°1630 - Gadoury, n°344 - Friedberg, n°450

- **Or. 12,24g. Dans l'état de la frappe. Champ brillant. Superbe. SPL 62 (SUP++).** **2 500/4 500**

Improprement dénommé parfois Double Louis d'or.

255- Quart de louis d'or dit « de Noailles », Paris 1717.

A/. Tête couronnée du roi à gauche. Millésime au-dessous, trèfle en fin de légende. Point sous le premier L. Trèfle en fin de légende, marque de Jean Faubert. R/. Quatre écus de France et de Navarre couronnés, posés en croix. Cette croix est cantonnée de lis, lettre A au centre. En fin de légende, marque de Georges Röettiers.

- **Références** : Duplessy, n°1632 - Gadoury, n°325 - Friedberg, n°452 - Droulers, n°507 - KM, n°429

- **Or. 3,05g. Très Beau à Superbe. TTB 40 (TTB+). Rarissime. Listel légèrement paillé.** **5 000/7 000**

Le quart de louis d'or de Noailles est beaucoup plus rare que le Louis ou le 1/2 louis.

Voir illustration en première de couverture



256- Louis d'or à la croix du Saint-Esprit, Paris 1718.

A/. Buste nu et lauré du roi à droite. Lettre A et trèfle sous le buste, marque de Jean Faubert. Millésime en fin de légende. R/. Croix de l'ordre du Saint-Esprit avec écu rond aux lis en cœur. En fin de légende, marque de Georges Röettiers.

- **Références** : Duplessy, n°1633 - Gadoury, n°336 - Friedberg, n°453

- **Or. 9,83g. Dans l'état de la frappe. Flan partiellement brillant. Superbe. SPL 60. (SUP+).** **1 600/3 000**



257- Louis d'or à la croix du Saint-Esprit, Troyes 1718.

A/. Buste nu et lauré du roi à droite. Lettre V et coquille saint jacques sous le buste, marque de Jean Renard. Millésime en fin de légende. R/. Croix de l'ordre du Saint-Esprit avec écu rond aux lis en cœur. Au-dessus, marque de Nicolas Rondot.

- **Références** : Duplessy, n°1633 - Gadoury, n°336 - Friedberg, n°453

- **Or. 9,70g. Atelier Recherché. Très Beau à Superbe. TTB 40 (TTB+) a été brossé.** **1 300/2 000**

258- Demi-Louis louis d'or à la croix du Saint-Esprit, Montpellier 1719.

A/. Buste nu et lauré du roi à droite. Lettre N marque de Jean Gillot au-dessous, millésime en fin de légende. R/. Croix de l'ordre du Saint-Esprit avec écu rond aux lis en cœur. Au-dessus, une étoile, marque de Paul Tubert.

- **Références** : Duplessy, n°1634 - Droulers, n°509 - Gadoury, n°326 - Friedberg, n°454 - KM, n°437

- **Or. 4,82g. Superbe. SUP 50 (SUP-). Rarissime. Légère paille & griffure.** **6 500/8 500**

Beaucoup plus rare que le Louis de Malte et presque autant que le 1/2 louis d'or à la vieille tête.

Voir illustration en première de couverture





254



255



256



258



259



261



263



268



270



273



259- Louis d'or aux deux L, Perpignan 1722.

A/. Buste nu et lauré du roi à droite. En fin de légende, marque de Christophe Bourdeau. Millésime au-dessous. R/. Deux L adossées sous une couronne, entre trois lis. Lettre d'atelier Q en bas, dans la légende. Au-dessus, marque de Jean Jacques Pouzeaux.

- **Références** : Duplessy, n°1635 - Gadoury, n°337 - Friedberg, n°456

- **Or. 9,79g. Flan neuf et large. Infime griffure dans le champ. Presque Superbe. Très Rare. SUP 55 (SUP). 2 500/4 000**



260- Louis d'or dit « Mirliton » aux palmes longues, Bordeaux 1725.

A/. Buste nu et lauré du roi à droite. Millésime au-dessous et marque de B. de la Molère Sibirol. R/. Deux L cursives entrelacées sous une couronne, entre deux palmes longues. Marque d'atelier K à l'exergue. Au-dessus, marque de Pierre Petit.

- **Références** : Duplessy, n°1638 - Gadoury, n°339 - Friedberg, n°459

- **Or. 6,53g. Très Beau à Superbe. 1 400/2 500**



261- Louis d'or dit « Mirliton » aux palmes courtes, Lyon 1723.

A/. Buste nu et lauré du roi à droite. Marque de Mathurin Laisne et millésime au-dessous. R/. Deux L cursives entrelacées sous une couronne, entre deux palmes courtes. Lettre D à l'exergue. Au-dessus, marque d'Aymé et Bertrand Jacquemin.

- **Références** : Duplessy, n°1638A - Gadoury, n°338 - Friedberg, n°459

- **Or. 6,57g. Belle patine. Très Beau à Superbe. SUP 58 (SUP) infime ajustage. 1 300/2 300**



262- Louis d'or aux lunettes, Rouen 1726.

A/. Buste drapé du roi à gauche, tête nue. Devant le buste, marque de Pierre Racine de Bocherville. R/. Écus ovales de France et de Navarre sous une couronne. Lettre B au-dessous. Avant le millésime, marque d'Alexandre le Peinturier de Guillerville.

- **Références** : Duplessy, n°1640 - Gadoury, n°340 - Friedberg, n°461

- **Or. 8,14g. Très Beau à Superbe. 450/900**



263- Louis d'or aux lunettes, Rouen 1732.

A/. Buste drapé du roi à gauche, tête nue. Devant le buste, marque de Pierre Racine de Bocherville. R/. Écus ovales de France et de Navarre sous une couronne. Lettre B au-dessous. Avant le millésime, marque d'Alexandre le Peinturier de Guillerville.

- **Références** : Duplessy, n°1640 - Gadoury, n°340 - Friedberg, n°461

- **Or. 8,13g. Superbe. SPL 60 (SUP+). 800/1 400**



264- Louis d'or aux lunettes, Paris 1733.

A/. Buste drapé du roi à gauche, tête nue. Au-dessous, marque de Mathieu Renard de Tasta. R/. Écus ovales de France et de Navarre sous une couronne. Lettre B au-dessous. Avant le millésime, marque de Georges Roettiers.

- **Références** : Duplessy, n°1640 - Gadoury, n°340 - Friedberg, n°461

- **Or. 8,11g. Très Beau / Superbe. 500/900**

265- Louis d'or aux lunettes, Aix 1736.

A/. Buste du roi à gauche. Au-dessous, marque de Marc Piélat du Pignet. R/. Écus ovales de France et de Navarre sous une couronne. Lettre & au-dessous. Après le millésime, marque d'Esprit Cabassol.

- **Références** : Duplessy, n°1640 - Gadoury, n°340

- **Or. 7,90g. TB à Très Beau.**

250/350

**266- Demi-louis d'or aux lunettes, Strasbourg 1726.**

A/. Buste du roi à gauche. Au-dessous, marque de Jean-Valentin Béyerlé. R/. Écus ovales de France et de Navarre sous une couronne. Lettres BB au-dessous. Avant le millésime, marque de Pierre l'Ecrivain.

- **Références** : Duplessy, n°1641 - Gadoury, n°329 - Friedberg, n°462

- **Or. 4,02g. Très Beau.**

200/300



267- Double louis d'or au bandeau, Strasbourg 1747 et Louis d'or au bandeau, Lille 1744. A/. Tête du roi, ceinte d'un bandeau. R/. Écus ovales de France et de Navarre sous une couronne. (Duplessy, n°1642, 1643 - Gadoury, n°346, 341). **Or. 16,27g. 8g. Rayures d'ajustage pour le premier et tranche limée pour le second. TB à Très Beau. Lot de 2 monnaies.**

500/800

268- Double louis d'or au bandeau, Grenoble 1747 sur 42.

A/. Tête du roi à gauche, ceinte d'un bandeau. Au-dessous, marque de Jean Amar. R/. Écus ovales de France et de Navarre sous une couronne. En fin de légende, marque de Pierre Chabert et millésime.

- **Références** : Duplessy, n°1642 - Gadoury, n°346 - Friedberg, n°463

- **Or. 15,10g. Très Beau. Variété de millésime extrêmement Rare. TTB 40 (TTB+) léger nettoyage ancien et infime coup listel.**

1 300/2 500

**269- Louis d'or au bandeau, Paris 1742 sur 41, 2^e semestre.**

A/. Tête du roi à gauche, ceinte d'un bandeau. Au-dessous, marque de M. Renard de Petiton. R/. Écus ovales de France et de Navarre sous une couronne. Lettre A au-dessous. Avant le millésime, marque de Georges Roettiers.

- **Références** : Duplessy, n°1643 - Gadoury, n°341 - Friedberg, n°464

- **Or. 8,18g. Infime défaut sur la joue. Rareté de coin réutilisé. Très Beau à Superbe.**

800/1 300

**270- Louis d'or au bandeau, Paris 1743, 2^e semestre.**

A/. Tête du roi à gauche, ceinte d'un bandeau. Au-dessous, marque de M. Renard de Petiton. R/. Écus ovales de France et de Navarre sous une couronne. Lettre A au-dessous. Avant le millésime, marque de Georges Roettiers.

- **Références** : Duplessy, n°1643 - Gadoury, n°341 - Friedberg, n°464

- **Or. 8,18g. Gravure fine. Champ brillant. Superbe. Rare en cet état. SPL 61 (SUP+) léger paillage et quelques hairlines.**

1 000/1 500





271- Louis d'or au bandeau, Lille 1744.

A/. Tête du roi à gauche, ceinte d'un bandeau. Au-dessous, marque de Jean Dupeyron. R/. Écus ovales de France et de Navarre sous une couronne. Lettre A au-dessous. Avant le millésime, marque de Hugues Gamot.

- **Références** : Duplessy, n°1643 - Gadoury, n°341 - Friedberg, n°464

- **Or. 8,17g. Très Beau à Superbe.**

600/1 100



272- Louis d'or au bandeau, Paris 1752.

A/. Tête du roi à gauche, ceinte d'un bandeau. Au-dessous, marque de M. Renard de Petiton. R/. Écus ovales de France et de Navarre sous une couronne. Lettre A au-dessous. Avant le millésime, marque de Joseph-Charles Roettiers de la Bertaiche.

- **Références** : Duplessy, n°1643 - Gadoury, n°341 - Friedberg, n°464

- **Or. 8,15g. Très Beau à Superbe.**

600/1 100



273- Double louis d'or aux lunettes et à la vieille tête, Lille 1774.

A/. Buste du roi à gauche, lauré et drapé. Au-dessous, marque de David François Lepage. R/. Écus ovales de France et de Navarre sous une couronne. Marque de Pierre-Emmanuel Gamot et millésime en fin de légende.

- **Références** : Duplessy, n°1645 - Gadoury, n°347 - Droulers, n°521 - Friedberg, n°466 - KM, n°557

- **Or. 16,31g. Flan large. Superbe. SUP 50 (SUP-). Très Rare. Infimes paillage & rayures.**

4 000/5 500



274- Écu de Navarre, Paris 1719.

A/. Buste enfantin du roi, lauré, drapé et cuirassé. R/. Écu couronné, écartelé de France-Navarre.

- **Références** : Duplessy, n°1657 - Gadoury, n°318

- **Argent. 24,48g. Très Beau à Superbe.**

200/350



275- LOUIS XVI (10 mai 1774-21 janvier 1793). Double louis d'or aux lunettes, Bayonne 1776.

A/. Buste du roi à gauche. Au-dessous, marque de Pierre d'Arripe. R/. Écus ovales de France et de Navarre couronnés. Lettre L au-dessous. Avant le millésime, marque de Jean Baptiste Rossy.

- **Références** : Duplessy, n°1703 - Gadoury, n°362

- **Or. 15,015g. Chocs. TB à Très Beau.**

700/900



276- Double louis d'or à la tête nue, La Rochelle 1786, 2^e semestre.

A/. Buste du roi à gauche. R/. Écus de France et de Navarre couronnés. Lettre H au-dessous.

- **Références** : Duplessy, n°1706 - Gadoury, n°363

- **Or. 15,30g. Très Beau.**

400/700



277- Louis d'or (2) à la tête nue, Lille 1786, 2^e semestre et 1789.

A/. Buste du roi à gauche. R/. Écus de France et de Navarre couronnés. Lettre H au-dessous.

- **Références** : Duplessy, n°1707 - Gadoury, n°361

- **Or. 7,57g. 7,60g. TB à Très Beau. Lot de 2 monnaies.**

380/500



278- Écu aux rameaux d'olivier, Paris 1788, 2^e semestre - Vingtème d'écu au nom de Louis XV, Paris 1779, 2^e semestre. Buste à gauche de Louis XVI. Buste lauré à gauche de Louis XV. (Duplessy, n°1708, 1713). Argent. 29,46g. 1,43g. Très Beau à Superbe. Lot de 2 monnaies.

150/300



279- Période Constitutionnelle. (1791-1793). Écu de six livres, Paris 1792, 2^e semestre.

A/. Tête nue à g. R/. Génie gravant la Constitution.

- **Références** : Duplessy, n°1718 - Gadoury, n°55

- **Argent. 29,37g. Très Beau.**

120/200



280- 12 deniers, Paris 1792 - 2 sols (3), avec Français, Strasbourg 1792, avec François (2), Lille et Montpellier 1792. (Gadoury, n°15, 24, 25 (2)). Bronze et MDC. 12,01g. 24,44g. 23,19g. 19,83g. Très Beau. Lot de 4 monnaies.

100/150

MONNAIES FÉODALES

Comté d'ÉVREUX



281- CHARLES le MAUVAIS (1343-1378). Deniers tournois (3).

- Référence : Duplessy, n°48 (3)

- Billon. 0,84g. 0,92g. 1,13g. TB à Très Beau. Lot de 3 monnaies.

120/200

Duché de BRETAGNE



282- JEAN I^{er} le ROUX (1237-1286). Deniers à l'écu de Dreux (2) et double tournois - CHARLES de BLOIS (1341-1364). Double tournois.

- Références : Duplessy, n°73 (2), 105, 144

- Billon. 1,03g. 1,07g. 1,11g. 0,94g. Presque Très Beau. Lot de 4 monnaies.

150/250



283- FRANÇOIS I^{er} (1442-1450). Blanc à la targe, Rennes. - FRANÇOIS II (1458-1488). Blanc à la targe, Rennes. (Duplessy, n°321, 342). - FRANÇOIS II (1458-1488). Gros à l'écu, Nantes (2), Rennes. - Comté de PENTHIÈVRE. Denier immobilisé, Guingamp. (Duplessy, n°336, 336B, 337, 363). Argent. TB et Très Beau. Lot de 6 monnaies.

300/500

Comté d'ANJOU



284- FOULQUES V (1109-1129). Obole. Châtel tournois. (Duplessy, n°379 var. - Poey d'Avant, n°13 var. pl. XXIII). 0,52g. Quasi Superbe. Rare. - FOULQUES IV ou V (1060-1109-1129). Denier. - Type immobilisé. Denier. (Duplessy, n°374, 377). 0,78g. 0,98g. - CHARLES I^{er} (1246-1266). Deniers (2). (Duplessy, n°380). 0,89g. 1,16g. - CHARLES III (1290-1325). Denier et oboles (3). (Duplessy, 388, 391, 393 (2). Billon. 1,07g. 0,40g. 0,44g. 0,56g. La première, Quasi Superbe. Le reste, TB et Très Beau. Lot de 9 monnaies.

300/450

Comté du MANS



285- CHARLES 1^{er} Roi de Sicile ou CHARLES II (1246-1285-1290). Denier. A/. Monogramme d'Herbert en forme de E, terminé par une fleur de lis. (Duplessy, n°401 - Poey d'Avant, n°30 pl. 6). 1,05 g. Très Beau. Très Rare.
- **CHARLES III (1290-1317). Deniers (3).** Couronne et couronne sur lis. (Duplessy, n°403, 406 (2)). - **Abbaye de SAINT-MARTIN de TOURS. (Avant 1204). Deniers (2).** (Duplessy, n°412 (2)). - **Comté de DREUX. HUGUES BARDOUL (vers 1035-1055). Deniers (2).** (Duplessy, n°420 (2)). **Billon. Le premier : Très Beau, Très Rare.**
Les autres : TB et Très Beau. Lot de 8 monnaies. 250/400

Comté de DREUX

286- HUGUES BARDOUL (vers 1035-1055). Denier.
A/. Eglise entre deux globules. R/. Croix.
- **Références :** Duplessy, n°420 - Poey d'Avant, n°24 pl. II
- **Argent. 1,11g. Très Beau à Superbe.** 120/250



Comté de CHARTRES

287- Anonymes (X^e-XI^e). Deniers (2). - CHARLES de VALOIS (1293-1325). Denier et oboles (2). (Duplessy, n°431 (2), 440, 443, 446). **Billon. 1,19g. 1,09g. (2). 0,49g.**
TB et Très Beau. Lot de 4 monnaies. 120/220



288- CHARLES de VALOIS (1293-1325). Denier et obole.

A/. Tête bléso-chartraine à d. Points en fleurons au centre et annelet devant le haut de la tête. R/. Croix cantonnée d'un globule en 1.

- **Références :** Duplessy, - et n°443 - Poey d'Avant, - et n°18 pl. 34

- **Billon. 0,76 g. 0,56g. Très Beau. Le denier semble inédit. Très Rare. Lot de 2 monnaies.** 200/350



Vicomté de CHÂTEAUDUN



289- Anonymes (vers 1020-1040). Denier. - (vers 1120-1130). Denier. - (vers 1160-1180). Deniers (2) - (vers 1180-1200). Obole. - (vers 1200-1210). Obole. (Duplessy, n°462, 473, 480, 481, 484, 489). Pour les oboles : 0,38g. 0,47g. **Billon. TB à Très Beau. Lot de 6 monnaies.** 150/250



290- GEOFFROY IV (vers 1215-1233). Denier. - GEOFFROY V (1233-1253). Oboles (2 variétés).

- **Références :** Duplessy, n°492, 498 et var.

- **Billon. 0,94g. 0,40g. 0,43g. TB et Très Beau. Oboles Rares. Lot de 3 monnaies.**

200/350

Vicomté d'ORLÉANS



291- (Vers 1010-1025). Denier au nom d'Hugues.

A/. Porte de la Ville, accostée de H, G et O. R/. Croix.

- **Référence :** Duplessy, n°522

- **Argent. 1,18g. Très Beau.**

120/250

Comté de BLOIS



292- (vers 1050-1080). Deniers (3). Type trésor de Vernon.

- **Références :** Duplessy, n°578 - Poey d'Avant, n°11 pl. XXXII

- **Argent. 1,36g. 1,25g. 1,21g. Très Beau à Superbe. Lot de 3 monnaies.**

200/350



293- Comté de BLOIS. GUI I^{er} de CHÂTILLON (1303-1342). Deniers (2) et obole. (Duplessy, n°593 (2), 594). 0,87g. 0,93g. 0,43g. - Seigneurie de CELLES. ROBERT II (1215/1218-1239). Denier. A/. Croix évidée en losange, dans un polylobe. R/. Croix. (Duplessy, n°615 - Poey d'Avant, n°5 pl. 45). 1,02g. **Billon. Lot de 4 monnaies.**

Très Beau et le dernier Rare.

200/350

Seigneurie de DÉOLS



294- EUDES l'ANCIEN (1012-1044). Denier à la croix et deniers (2) avec NI. (Duplessy, n°664, 667 (2)). 1,16g. 1,16g. 1,13g. - RAOUL VI (1160-1176). Denier. 0,78g. **Billon. TB à Très Beau. Lot de 4 monnaies. 150/250**

Seigneurie d'ISSOUDUN

295- GUILLAUME de CHAUVIGNY (1212-1234). Denier.

A/. Hexalpha. Imitation des monnaies de Déols. R/. Croix cantonnée de lis en 1 et 4.

- **Références** : Duplessy, n°716 - Poey d'Avant, n°1996 - Boudeau, n°296(30)

- **Billon. 0,83 g. Très Beau. Très Rare.**

200/350



Comté d'AUVERGNE



296- GUILLAUME II (918-926). Denier, Brioude. (Duplessy, n°817 - Fécamp, n°8508 sq.). Argent. 1,21g. -

Comté d'AUVERGNE. ALPHONE de POITIERS (1241-1271). Deniers (2), Riom. (Duplessy, n°819A, 821).

- **Évêché de CLERMONT. (XIII^e siècle). Deniers (2) et obole. (Duplessy, n°830 (2), 831). Le premier, argent, Très Beau à Superbe, peu commun. Les autres, billon. Très Beau. Lot de 6 monnaies.**

280/400

Évêché du PUY



297- ÉGLISE NOTRE-DAME (X^e siècle). Denier et obole. Inscriptions autour d'une croix.

- **Références** : Denier, Duplessy, n°838 - Fécamp, n°8522 (denier) - Poey d'Avant, n°2227 var.

- **Argent. 1,21g. 0,44g. Très Beau à Superbe. L'obole semble inédite. Très Rare. Lot de 2 monnaies.**

280/450



298- Évêché du PUY. (XII^e-XIII^e). Denier. Fleurs à six et quatre pétales. (Duplessy, n°839). 0,91g. - (XIV^e siècle).

Denier. Fleurs à quatre et cinq pétales. (Duplessy, n°842). 0,72g. - Vicomté de LIMOGES. (XI^e siècle). Grand

denier. (Duplessy, n°847). 1,30g. - (vers 1240-1275). Denier avec SM. (Duplessy, n°850). 0,87g. - JEAN III de BRETAGNE (1312-1314). Denier. Champ écartelé de Bretagne-Dreux. (Duplessy, n°862). 0,68g. Billon. Très

Beau pour la plupart. Lot de 5 monnaies.

280/450

Comté de LA MARCHE



299- HUGUES XI (1249-1260). Denier. (Duplessy, n°961). 0,94g. - **CHARLES de FRANCE (1315-1322). Deniers tournois (3).** 0,82g. 0,89g. 0,90g. **Billon. TB à Très Beau. Lot de 4 monnaies.** 150/250

Duché d'AQUITAINE



300- ÉDOUARD III (1327-1362). Denier du 3^e type, Bordeaux (?). Léopard à gauche, entre deux traits et les lettres B et O. (Elias, n°103). **Billon.** 0,84g. **Très Rare.** - **ÉDOUARD, Prince noir (1322-1372). Demi-gros (2), la Rochelle, Limoges.** Buste du Prince. (Duplessy, n°1124, 1124A). **Argent.** 1,83 g. **De grand flan, Très Beau. Lot de 3 monnaies.** 350/500

Comté de TOULOUSE



301- BERTRAND (1106-1112). Denier.

A/. Croix. R/. Lettres OVS dans le champ.

- **Références :** Duplessy, n°1222 var. - Caron, type de l'obole n°9 pl. XIII - **Provenance :** Collection B. Chwartz.

- **Argent.** 1,21g. **Superbe. Très Rare.**

200/350



302- ALPHONSE de Poitiers (1249-1271). Denier et obole.

A/. Croix. R/. Châtel tournois. Pour l'obole champ Castille-France.

- **Références :** Duplessy, n°1235, 1240 - Poey d'Avant, n°8, 12 pl. 81

- **Billon.** 1,01g. 0,53g. **Très Beau. Obole très rare. Lot de 2 monnaies.** 200/350

Royaume de NAVARRE



303- HENRI III (1572-1589). Quart d'écu frappé en 1584.

A/. Armoiries. R/. Croix fleurdelisée.

- **Références :** Duplessy, n°1402 - Poey d'Avant, n°12 pl. LXXV

- **Argent.** 9,52g. **Presque Superbe. Rare en cet état.** 120/180

Comtés de ROUSSILLON, d'URCEL, CATALOGNE



304- Comté de ROUSSILLON. GAUSFRED III (1115-1164). Denier et obole. (Duplessy, n°1508, 1509). Argent. 0,82g. 0,39g. Très Beau. Rares. - **Comté d'URCEL. ERMENGAUD X (1267-1314). Denier.** (Duplessy, - Crusafont, n°108). - **CATALOGNE. PIERRE III (1336-1387). Obole.** (Crusafont, n°235). - **ROUSSILLON sous Philippe II (1556-1598). Doubles sols contremarqués (3).** (Poey d'Avant, n°3611 (2), 3630). **Les deux premiers, argent, Très Beau. Rares. Les autres, billon. TB à Très Beau. Lot de 7 monnaies.** 320/500

Comté de CARCASSONNE



305- Anonymes (X^e - XI^e siècles). Denier et obole. A/. +CIPVI+TATIS dans le champ : +, O, O et I. R/. +CARCASONA croix pattée. (Poey d'Avant, n°8 var. pl. LXXXIII - Nogué, *BSFN*, 1966, p. 30/32 - Duplessy, n°1513 var. et 1514). **Argent. 1,42g. 0,57g. Très Beau à Superbe et Superbe. Très Rare. Lot de 2 monnaies.** 250/400



306- Denier et obole.

- **Références :** Duplessy, n°1513 var., 1514

- **Argent. 1,47g. 0,71g. Superbe et Très Beau. Lot de 2 monnaies.**

200/330

Vicomté et Archevêché de NARBONNE

307- AIMERI III et l'Archevêque ARNAUD AMAURY (1215-1225). Denier.

A/. Clef. R/. Croix cantonnée d'une ellipse.

- **Références :** Duplessy, n°1548 bis - voir Poey d'Avant, n°3765

- **Billon. 0,65g. Très Beau. Très Rare.**

250/400



Vicomté de BÉZIERS et Comté de MELGUEIL



308- Vicomté de BÉZIERS. ROGER 1^{er} (1130-1150). Denier. Lettres E, B, O, et O en croix dans le champ. (Duplessy, n°1555 - Poey d'Avant, n°1 pl. 85). 0,69 g. - **Comté de MELGUEIL. (XII^e-XIII^e). Deniers (5) et obole.** (Duplessy, n°1578 (5), 1579). **Billon. TB à Très Beau et Très Beau. Lot de 7 monnaies. La première Très Rare.**
200/350

Comté de PROVENCE



309- ANONYMES. (1186-1243). Denier et obole. Tête couronnée. (Duplessy, n°1611, 1612). 0,94g. 0,34g. - **CHARLES I^{er} d'Anjou et Provence (1246-1266). Denier tournois provençal, denier marseillais et obole marseillaise.** (Duplessy, n°1617, 1621, 1622). 1,01g. 0,72g. 0,35g. - **CHARLES, comte de Provence et roi de Sicile (1266-1277). Obole coronat et denier tournois.** (Duplessy, n°1626, 1628). 0,35g. 0,94g. - **CHARLES, roi de Sicile (1277-1285). Salut d'argent de Sicile. Naples.** (Poey d'Avant, n°3936). 2,07g. **Argent et billon. TB à Très Beau et Superbe. Lot de 8 monnaies. Les oboles de Charles sont rares.**
300/500



310- ROBERT d'ANJOU (1309-1343). Carlins (3). Avec titre de comte de Provence et Forcalquier. (Duplessy, n°1646 (3)). - **Carlins de Sicile (5).** Avec titre de roi de Sicile. Naples. (Poey d'Avant, n°10/14 pl. 89 (5)). - **Denier coronat reforciat et provençaux coronats d'argent (4).** (Duplessy, n°1648, 1651 (4)). **Argent. TB à Très Beau. Lot de 13 monnaies.**
400/650



311- JEANNE, Reine seule (1362-1382). Franc d'or à pied, 5^e type.

A/ La reine couronnée, debout, tenant épée et main de justice.
R/. Croix cantonnée de lis et de couronnelles.

- **Références :** Duplessy, n°1679 - Rolland, n°93 - Poey d'Avant, n°4011 - **Provenance :** Collection Yves Caille - *antea*, Cl. Burgan, liste avril 1986, n°74

- **Or. 3,74g. Très Beau.**

1 000/1 500

Comtat VENAISSIN



312- Attribués à Barral de Baux (1249-1251). Deniers (2), Avignon.

A/. AVINIO Clef. R/. NENSIS. Grande croix.

- **Références** : Poey d'Avant, n°4131 - De Mey, n°1 - Duplessy, n°1764
- **Argent. 0,80g. (2). Très Beau à Superbe et TB à Très Beau. Lot de 2 monnaies.**

200/380



313- JEAN XXII (1316-1334). Florin d'or, Avignon.

A/. Fleur de lis. Deux clefs en sautoir. R/. Saint Jean debout. Tiare.

- **Références** : Duplessy, n°1782 var. (anonyme XIV^e siècle) - Berman, n°201 - Poey d'Avant, n°4140 (Jean XXII) - De Mey, n°40 - Serafini, n°23 - Muntoni, IV, n°2 pl. 209 (Martin V) - Gamberini, n°646 - Giard, n°4 p. 108 - **Provenance** : Collection Yves Caille - *antea*, Crédit de la Bourse, (VAE) 17/18 novembre 1994, n°10
- **Or. 3, 50 g. Très Beau.**

900/1 400

Jacques Arnaud d'Euse, originaire de Cahors, second pape d'Avignon.



314- MARTIN V (1417-1431). Carlins (2), Avignon.

A/. Le pape trônant et bénissant de face. R/. Deux clefs et une colonne.

- **Références** : Poey d'Avant, n°4240 et 4242 - Berman, n°285 et 286 - Muntoni, n°32 et 33
- **Argent. 2,07g. 1,99g. Très Beau à Superbe et Très Beau. Lot de 2 monnaies.**

320/550



315- PIE V (1566-1572). Demi-gros au nom du légat Charles de Bourbon. (Duplessy, n°1880) - GRÉGOIRE XIII (1572-1585). Douzain au nom du légat Charles de Bourbon. (Duplessy, n°1887). Billon. 1,04g. 2,21g. Très Beau. Rares. Lot de 2 monnaies.

130/250



316- SIXTE V (1585-1590). Gros de six blancs 1586 et gros de 6 blancs non daté. A/. Lettre S surmontée d'une tiare. (Duplessy, n°1892 et 1892A - Berman, n°1390, 1391). Argent. 3,96g. 3,85g. Très Beau à Superbe. Peu commun. Lot de 2 monnaies.

130/250



317- ALEXANDRE VII (1655-1667). Gros, 1657. A/. Armoiries. R/. Armoiries et buste de saint Pierre. (Duplessy, n°2022 - Poey d'Avant, n°4453 - Berman, n°1952). - **INNOCENT XII (1691-1700). 1/12ème d'écu, 1693.** A/. Buste à droite. R/. Armoiries sous le chapeau. (Poey d'Avant, n°4462 - Berman, n°2326). **Argent. 2,09g. 1,62g.**
Très Beau. Le premier Rare. Lot de 2 monnaies. 120/180

Principauté d'ORANGE



318- RAYMOND V (1340-1393). Denier. Tête quasi de face au-dessus d'un cornet. (Duplessy, n°2102 - Dhénin, n°60 (Journées de Carpentras). 0,65g. - **Denier.** Autre exemplaire. **Demi-carlin** à la sainte Madeleine **et demi-carlins (3)** au prince assis. (Duplessy, n°2102, 2082, 2084 (3)). **Billon.** **Le premier Superbe ; les autres TB à Très Beau. Lot de 6 monnaies.** 220/380



319- JEAN II de CHALON (1475-1478 et 1482-1502). Obole. (Duplessy, n°2123). 0,59g. - **PHILIPPE de HOCHBERG (1478-1482). Double denier.** Imitation du double provençal. (Duplessy, n°2126). 0,73g. - **FRÉDÉRIC-HENRI de NASSAU (1625-1647). Teston, type V.** (Duplessy, n°2167). 8,47g. **Billon et argent.**
Très Beau. Lot de 3 monnaies. 130/250

Évêché de SAINT-PAUL-TROIS-CHÂTEAUX



320- Anonymes (vers 1225-1250). Pîte.
A/. Mitre. R/. Grande croix.
- **Références :** Chareyron, n°110 - Duplessy, n°2222 - Poey d'Avant, voir n°4667
- **Billon. 0,33 g. Très Beau à Superbe. Très Rare.** 130/250

Évêché de VALENCE et de DIE

321- JEAN de GENÈVE (1285-1297). Gros.

A/. Aigle éployé de face, tête à droite. R/. Croix bouletée, aux boules concaves vers l'extérieur.

- **Références** Duplessy, n°2269 - Chareyron, n°24 -

Provenance : Provient de la collection du Baron Chaurand.

- **Argent. 3,12g. Presque Superbe. Rare. On joint un denier du XIII^e.** (Duplessy, n°2267A). **Lot de 2 monnaies.**

380/650



Archevêché de VIENNE



322- THIBAUT, archevêque (993-1001) et RODOLPHE III, roi (993-1032). Denier. Lettre R dans le champ. R/. Monogramme de PRL (Presul). (Poey d'Avant, n°4816 - Bedel, p. 33 - Duplessy, -). - **HENRI le NOIR, roi (1038-1056). Deniers (2).** (Duplessy, n°2373 (4)). **TB à Très Beau. Le premier, rare, provient de la collection du Baron Chaurand.** - **(Première moitié du XII^e). Deniers (3).** SM dans le champ. Tête de saint Maurice (2). (Duplessy, n°2377, 2378 (2)). 1,05g. 1,23g. 1,09g. **Argent. TB à Très Beau. Lot de 8 monnaies.** **300/500**

Évêché de GRENOBLE

323- L'évêque et le dauphin Humbert I^{er} (1281-1307). Denier.

A/. +H.DALPH'S VIEN Dauphin en pal à gauche sous un anneau. R/. +EPS/GRO/NOP/OL et trois points. Grande croix.

- **Références** : Duplessy, n°2404 - Poey d'Avant 4850 var.

- **Billon. 0,59 g. Très Beau. Très Rare.** **230/400**



Dauphins Du VIENNOIS

324- GUIGUES VIII (1319-1333). Florin d'or, ordonnance du 7 février 1327.

R/. G en début de légende. Fleur de lis. A/. Saint Jean Baptiste debout. Dauphin.

- **Références** : Duplessy, n°2429 - Morin, n°1 - Poey d'Avant, n°4857 - **Provenance** : Collection Yves Caille - *antea*, [Collection Claoué], Crédit de la Bourse, 26/28 avril 1993, n°1311

- **Or. 3,36g. Très Beau. Rare.**

1 200 /1 500





325- HUMBERT II (1333-1349). Florin d'or.

R/. H en début de légende. Fleur de lis. A/. Saint Jean Baptiste debout. Dauphin.

- **Références** : Duplessy, n°24314 - Morin, n°2 - Poey d'Avant, n°4867 - **Provenance** : Collection Yves Caille

- **Or. 3,49g. Très Beau. Rare.**

700 /1 200



326- JEAN II (1307-1319). Denier ou quart de gros. A/. Dauphin dans un trilobe. R/. Croix pattée cantonnée de l'en deux. (Duplessy, n°2421 - Poey d'Avant, n°4853) - **CHARLES (1349-1364), futur Charles V roi de France. Denier.** A/. Croix cantonnée de lis et de dauphins. R/. Deux dauphins et deux lis. (Duplessy, n°2457 - Poey d'Avant, n°4902).

Billon. 0,75g. 1,22 g. Très Beau. Lot de 2 monnaies.

220/350



327- CHARLES, dauphin et roi de France (1364-1380). Dizain. Dauphin à gauche. (Duplessy, n°2471 - Caron, n°516). Argent. 2,54g. Très Beau. - **CHARLES VII, dauphin et roi (1422-1440). Liard, Crémieu.** (Duplessy, n°2505 - Poey d'Avant, n°20 pl. CX). 1,40g. - **LOUIS II, dauphin (1440-1455). Demi-blancs (2).** (Duplessy, n°2517 (2). 1,14g. 1,04g. Argent et billon (2). TB à Très Beau et Très Beau à Superbe. Lot de 4 monnaies.

220/350

Comté de LYON



328- CONRAD le PACIFIQUE, roi de Bourgogne (937-979). Denier. Calvaire.

- **Références** : Duplessy, n°2525 - Poey d'Avant, n°21 pl. CXII

- **Argent. 1,29g. Très Beau à Superbe.**

80/150

Archevêché de LYON



329- (XII^e et XIII^e siècles). Deniers du XII^e et Pite du XIII^e.

- **Références** : Duplessy, n°2535 (2), 2542

- **Argent. 1,16g. 0,92g. 0,29g. Un denier ébréché. Très Beau et Superbe. Lot de 3 monnaies.** 120/200

Comté puis Duché de SAVOIE



330- AMÉDÉE III, comte (1103-1148). Denier, Suze. - AMÉDÉE V (1285-1323). Obole du Piémont. (Simonetti, n°5, n°10/1). L'obole, 0,36g. Rare. - **AMÉDÉE VIII, duc (1391-1434). Demi-gros du 1^{er} type de Chambéry et obole de Chambéry ou Nyon.** (Simonetti, n°35/10 - Biaggi, n°115). **Argent. Très Beau à Superbe. Rares. Lot de 4 monnaies.** 550/900

Bourgogne, voir : les Pays-Bas Bourguignons, n°378

Duché de LORRAINE

331- THIBAUT II (1303-1312). Spadin, Nancy.

A/. Cavalier à droite. R/. Epée en pal entre deux alérions.

- **Références** : Flon, n°1/3 p. 391 - Robert, n°1272 - **Provenance** : Collection J. Teitgen, P. Crinon (VAE Alde), 26/28 octobre 2015, n°1061

- **Argent. 0,84g. Très Beau à Superbe.**

150/250



332- CHARLES II (1390-1431). Gros, Nancy.

A/. Le duc debout de face, tenant l'épée. R/. Grande croix et double légende.

- **Référence** : Flon, n°33 p.433

- **Argent. 2,29g. Très Beau à Superbe.**

130/250





333- RENÉ II (1473-1508). Demi-gros, Nancy. Epée en pal. (Flon, n°48 p. 568). 1,12g. - ANTOINE (1508-1544). Plaque ou double gros. Armoiries couronnées. R/. Bras armé d'une épée. (Flon, n°81 p. 597). 3,22g. Argent. Très Beau à Superbe. Lot de 2 monnaies. 150/250



334- CHARLES III (1545-1608). Teston, Nancy.
A/. Buste enfantin du duc, couronné à droite. R/. Armoiries couronnées.
- Référence : Flon, n°8 p.628
- Argent. 9,31g. Superbe.

150/250

Cité de METZ



335- Cité de METZ. (À partir de 1415). Florin d'or.

A/. Saint Étienne nimbé, debout dans une ellipse, tenant une palme et une pierre. Étoiles de part et d'autre de l'ellipse et globules aux pieds du saint. R/. Écu de la cité au milieu d'un riche contour orné d'ogives tréflées et de fleurons. Point à gauche au bas de l'écusson.

- **Références** : Flon, n° 3/10. p. 517 - Wendling, pl. 51, n° II/F/p/2 var. cet exemplaire mentionné - **Provenance** : Collection J. Teitgen, P. Crinon (VAE Alde), 26/28 octobre 2015, n°835, *antea*, A. Weil, (VAE) 26 mars 1981, n°148
- Or. 3,5 g. (6h). Très Beau. Rare variété. 600/1 200



336- (Fin XV^e-début XVI^e siècle). Gros (2) au saint Étienne agenouillé. Autres exemplaires.

- Référence : Flon, n°2 p.519
- Argent. 2,99g. 2,73g. Superbe et Très Beau. Lot de 2 monnaies.

150/250

Comtés de CHAMPAGNE



337- Comté de TONNERRE. Éléonore de Savoie, tutrice (1304-1308) et Jean (1304-1346). Denier et obole. (RN, 1862, pl. 12 - Poey d'Avant, n°5864 var, 5868). - **Comté d'AUXERRE.** (XII^e-XIII^e). Denier, obole aux croix pointées et denier à la croix longue fichée. Pour le denier, grènetis remplacés par des cercles pleins. (Poey d'Avant, n°3, 4/5 et 8 pl. 136). Billon. TB à Très Beau. Rare. Lot de 5 monnaies. 220/380

Comté de HAINAUT



338- JEAN II d'AVESNES (1280-1304). Baudekin du 1^{er} type, Valenciennes, vers 1300/1302. Cavalier à droite, tenant une épée et un bouclier au lion. (Chalon, n°26 - Duplessy, n°12 - Lucas, n°46). - **GUILLAUME I^{er} (1304-1337).** Petit gros, Valenciennes. Monogramme cantonné de rosaces. (Chalon, n°50 - Boudeau, n°2107). Flan fendu. - **MARGUERITE II d'AVESNES (1345-1356).** Gros vaillant, Valenciennes. Monogramme de Hainaut. (Chalon, n°82). Argent. 2,03g. 1,61g. 4,43g. Très Beau. Lot de 3 monnaies. 320/550

Pour les régions des Pays-Bas (Flandre, Brabant, Hainaut et Hollande) : voir les numéros 372sq.

MODERNES FRANÇAISES



339- CONSULAT (1799-1804). 5 francs, Bayonne an 10.

A/. Type Union et Force. R/. Valeur et millésime dans une couronne de feuillages.

- **Références :** Gadoury, n°563A - Davenport, n°1337 - F. n°288 - KM, n°639 - **Provenance :** Collection particulière.
- Argent. 24,74g. Superbe exemplaire. SUP 58 (SUP). Finement patiné. Rare en cet état. 1 100/1 600

340- 5 francs, Paris an 11.

A/. Type Union et Force. R/. Valeur et millésime dans une couronne de feuillages.

- **Références :** Gadoury, n°563A - Davenport, n°1337 - F. n°300 - KM, n°639 - Provenance : Collection particulière
- Argent. 25,51g. Superbe exemplaire. SUP 58 (SUP). Avec son brillant d'origine. Rare en cet état.

1 100/1 400



341- BONAPARTE Premier Consul. 40 francs or, Paris an XI.
Tête nue.
- **Référence** : Gadoury, n°1080
- **Or. 12,87g. Rayures, chocs. TB.** **250/400**



342- NAPOLÉON I^{er} (1804-1814). 40 francs or, Paris 1806.
Tête nue et « République ».
- **Référence** : Gadoury, n°1082
- **Or. 12,88g. Très Beau.** **280/450**



343- 40 francs or, Paris 1811. Tête laurée.
- **Référence** : Gadoury, n°1084
- **Or. 12,89g. Très Beau.** **250/400**



344- Royaume d'Italie. 40 lire or, Milan 1811.
Tête nue.
- **Références** : Gadoury, n°9 - Montenegro, n°201
- **Or. 12,89g. Très Beau.** **250/350**



345- MARIE LOUISE, Duchesse de Parme (1815-1847).
40 lire or, Milan 1815.
Buste diadéme à gauche.
- **Références** : Gadoury, n°11 - Montenegro, n°111
- **Or. 12,88g. Très Beau.** **350/500**



346- JOACHIM MURAT, Roi des Deux-Siciles (1808-1815).
40 lire or, (Naples) 1813.
Tête à gauche.
- **Références** : Gadoury, n°14 - Montenegro, n°460
- **Or. 12,85g. Très Beau.** **350/500**

347- LOUIS XVIII, 1^{ère} restauration (1814-1815). 5 francs (2), Paris 1814, Perpignan 1815 sur 1814.
Buste habillé.

- **Référence** : Gadoury, n°591
- **Argent. 24,84g. 25g. TB à Très Beau et Très Beau. Lot de 2 monnaies.** 150/250



348- 2^e restauration (1815-1824). 40 francs or, Paris 1824.

Tête à droite. Trois points après le E, en fin de légende.

- **Référence** : Gadoury, n°1092
- **Or. 12,80 g. Très Beau. Rare, 15200 exemplaires frappés.** 350/600



349- 40 francs or, Lille 1818. Tête à droite.

- **Référence** : Gadoury, n°1092
- **Or. 12,87g. Très Beau.** 250/400



350- Essai de 10 centimes 1821 en étain. Tête nue à gauche. (Gadoury 200 var.). 1821. 13,32g. - Monnaie de nécessité des mines d'Aniche. 30 sous de 1820. Initiales MD, millésime, pic et piolet entre deux branches de feuillage. R/. Panier de charbon, valeur entre deux branches de feuillage. (Florange, n°10). Bronze. 12,23g. Etain et bronze. Superbe Rare et Très Beau à Superbe. Lot de 2 monnaies. 130/250



351- CHARLES X (1824-1830). 40 francs or, Paris 1828 - 20 francs or, Paris 1830.

Têtes nues à droite.

- **Références** : Gadoury, n°1105, 1029
- **Or. 12,81g. 6,44g. TB à Très Beau. Lot de 2 monnaies.**

300/400



352- 5 francs (2), Lille 1827, Strasbourg 1828.

Têtes nues à gauche.

- **Référence** : Gadoury, n°644

- **Argent. 24,96g. 24,94g. Presque Superbe et Très Beau, Rare. Lot de 2 monnaies.**

130/200



353- LOUIS-PHILIPPE I^{er} (1830-1848). 20 francs or, 1831.

Tête nue à gauche.

- **Référence** : Gadoury, n°1030

- **Or. 6,45g. Choc sur le listel. Très Beau à Superbe.**

180/280



354- 20 francs or, Paris 1848.

Tête à gauche, couronnée de feuillage.

- **Référence** : Gadoury, n°1031

- **Or. 6,45g. Très Beau à Superbe.**

250/400



355- LOUIS-PHILIPPE (1830-1848). 40 francs or, Paris 1837. (Gadoury, n°1106). Or. 12,89g. Lustrée - LOUIS-NAPOLÉON-BONAPARTE (1851-1852). 20 francs or, Paris 1852. (Gadoury, n°1060). Or. 6,45g. TB à Très Beau. Lot de 2 monnaies.

300/400



356- LOUIS-NAPOLÉON-BONAPARTE (1851-1852). 5 francs, Paris 1852.

A/. Tête nue à gauche. Barre graveur. Variété à tête étroite.

- **Références** : Gadoury, n°726 - F. n°329 - KM, n°773 -

Provenance : Collection particulière

- **Argent. 24,96g. Finement patiné. Magnifique. FDC 64 (FDC). Très Rare en l'état.**

750/1 000



357- 5 francs, Paris 1852. Autre exemplaire de la même variété.

- **Références** : Gadoury, n°726

- **Argent. 24,98g. Superbe.**

250/500

358- NAPOLÉON III EMPEREUR (1852-1870). 100 francs or, Paris 1857.

Tête nue à droite.

- **Référence** : Gadoury, n°1135
- **Or. 32,26g. Très Beau à Superbe.**

700/1 200

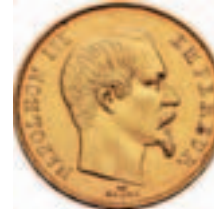


359- 50 francs or, Paris 1856.

Tête nue à droite.

- **Référence** : Gadoury, n°1111
- **Or. 16,12g. TB à Très Beau.**

300/400



360- 100 francs or, Paris 1867.

Tête aurée à droite.

- **Référence** : Gadoury, n°1136
- **Or. 32,25g. Graffito et petits chocs sur joue et sur listel. 4 309 ex. frappés. TB à Très Beau.**

750/1 250



361- 5 francs or, Paris 1858. Tête nue à droite.

- **Référence** : Gadoury, n°1001
- **Or. 1,61g. Très Beau à Superbe.**

80/150



362- 3^{ème} RÉPUBLIQUE (1871-1940). 100 francs or, Paris 1881.

Génie gravant la Constitution.

- **Référence** : Gadoury, n°1137
- **Or. 32,25g. TB à Très Beau.**

700/1 000



363- 100 francs or, Paris 1886.

Génie gravant la Constitution.

- **Référence** : Gadoury, n°1137
- **Or. 32,29g. Presque Très Beau.**

700/1 100





364- 5 francs, Bordeaux 1874. Type Hercule.

- **Références** : Gadoury, n°745A - F. n°334 - KM, n°820 - **Provenance** : Collection particulière

- **Argent. 25,03g. Avec tout son brillant d'origine. Magnifique. FDC 64 (FDC). Rare en l'état.** 150/200



365- GOUVERNEMENT de DÉFENSE NATIONALE (1870-1871). 5 francs, Paris 1870. 1 franc, Paris 1872. Tête de Cérès. (Gadoury, n°742, 465a). Argent. Paris 1870, 1872 petit A. Très Beau et Superbe. - **10 centimes, Paris 1870.** (Gadoury, n°265). Cuivre. Superbe. - **3^{ème} RÉPUBLIQUE (1870-1940). Essai à l'effigie de Louis XII.** Buste couronné de Louis XII. R/. Écu de France couronné. (Hoffmann, n°76 - VG, n°3962 var. métal). Argent. 3,46 g. **Superbe. Rare en ce métal. Argent (3) et cuivre. Lot de 4 monnaies dont 1 essai.** 300/450



366- 4^{ème} RÉPUBLIQUE (1947-1958). *100 francs 1956. Type Cochet. (Gadoury, n°897). Cupro-nickel. - **5^{ème} RÉPUBLIQUE. *Essai de 1/2 franc 1965.** Semeuse. (Gadoury, n°429). Cupro-nickel. Superbe. FDC. Rare. 4 700 ex. frappés. - **Essai en piéfort du 1/2 franc 1974.** Semeuse. (Gadoury, n°121P). Nickel. 250 ex. frappés. 10,80g. Cupro-nickel et nickel. Superbe et FDC. - **5^{ème} RÉPUBLIQUE (Depuis 1958). *Essai de 10 francs 1964.** Hercule. (Gadoury, n°813). Argent. Magnifique exemplaire. FDC. Rare. 3 500 ex. frappés. **Lot de 4 monnaies.** 250/400

MONNAIES DU MONDE

ALLEMAGNE



367- JULIERS, Guillaume II (1361-1393). Gros Tournais.

A/. Croix et double légende. R/. Châtel tournois.

- Référence : De Mey, n°521

- Argent. 2,74g. TB à Très Beau.

100/180

AUTRICHE



368- FRANÇOIS-JOSEPH (1848-1916). Florin de 1858. Tête laurée à droite. (World Coins, n°2219). Vienne, 1858. 12,37g. - **FRANÇOIS II (1792-1806-1835). Jeton du couronnement le 14 juillet 1792.** Insignes. R/. Inscription. 4,39 g. Argent. Superbe. Lot de 1 monnaie et 1 jeton.

70/150

369- FRANCOIS-JOSEPH 1^{er} (1848-1916). 4 ducats or, Vienne 1915.

- Référence : Friedberg, n°386 ref.

- Or. 13,98g. Refrappe. Proof.

380/500



ANGLETERRE

370- ÉDOUARD III (1327-1377). Quart de noble (1351-1361). Armoiries.

- Référence : Spink, n°1498

- Or. 1,56g. (0h). TB à Très Beau.

250/450





371- GEORGE III (1760-1820). Schilling 1727 (2). Bustes à droite.

- Référence : Spink, n°3746

- Argent. 6,02g. Superbe et Très Beau à Superbe. Lot de 2 monnaies.

150/250

BELGIQUE ET PAYS-BAS



372- Comté de FLANDRE. LOUIS DE MÂLE (1346-1384). Nouvelle chaise d'or au lion, Gand ou Malines.

A/. Le comte assis sur un dais gothique, tenant l'écu au lion. R/. Croix fleuronnée dans un quadrilobe.

- **Références** : Delmonte, n°466 - Vanhoudt, Atlas, n°2614 - Gaillard, n°218 - Friedberg, n°163 - **Provenance** : Heidelberger Münzhandlung (VAE 54), 16/17 novembre 2010, n°579

- Or. 4,45g. (3h). Superbe.

900/1 600



373- PHILIPPE LE HARDI (1384-1404). Chaise d'or, Malines ou Louvain.

A/. Le comte assis sur un trône gothique, tenant l'écu au lion. R/. Croix fleuronnée dans un quadrilobe.

- **Références** : Delmonte, n°469 - Friedberg, n°165 - **Provenance** : F. R. Künker (VAE 245), Osnabrück, 10/11 mars 2014, n°15

- Or. 4,46g. (7h). Très Beau.

650/1 200



374- PHILIPPE Le HARDI (1384-1404). Double-gros jongelaar et double mite. (Vanhoudt, Atlas, n°2622). - PHILIPPE le BON (1419-1467). Doubles gros cromsteert (3). (Vanhoudt, n°2665 (3)). TB à Très Beau. Lot de 5 monnaies.

150/250



375- Comté de HOLLANDE. GUILLAUME V de BAVIÈRE (1359-1389). Double gros botdraeger.

Lion heaumé, assis à gauche. Ponctuation par deux losanges superposés.

- **Références** : Serrure, n°107 - Grolle, n°10/5/2e

- Argent. 2,43 g. Infime manque. Très Beau. Extrêmement Rare.

300/600

376- GUILLAUME VI de BAVIÈRE (1404-1417). Chaise d'or.
 A/. Le comte assis sur un trône gothique, tenant l'écu de Palatinat-Bavière. R/. Croix fleuronée dans un quadrilobe.
 - **Références** : Delmonte, n°731 - Friedberg, n°112 - **Provenance** : F. R. Künker (VAE 264), Osnabrück, 24/25 juin 2015, n°3266
 - **Or. 3,64g. (5h). Frappe molle. Très Beau. 650/1 200**



Règne de PHILIPPE LE BON (1419-1467)

377- PHILIPPE LE BON, Grand bailli du comté de Hollande (1425-1428). Chaise d'or, Dordrecht.
 A/. Le comte assis sur un trône gothique, tenant l'écu de Bourgogne. R/. Croix fleuronée dans un quadrilobe.
 - **Références** : Delmonte, n°738 - Friedberg, n°119 - **Provenance** : Hess-Divo (VAE 321), Zurich, octobre 2012, n°1419
 - **Or. 3,64g. (9h). Très Beau. 650/1 200**



378- PHILIPPE LE BON (1419-1467). Cavalier d'or, Bourgogne Auxonne (1439-1454).
 A/. Cavalier au galop à droite, l'épée dans la main droite. Au-dessous : xBVRGx. R/. Écu aux sept quartiers sur une croix fleuronée. Briquet sur trèfle en fin de légende. Annelet sous le premier I de la légende.
 - **Références** : Dumas-Dubourg, n°15-1-1 - Vanhoudt, n°1 (R3) - Delmonte, n°35 (R3) - Van Gelder et Hoc, note p.11 - Poey d'Avant, n°7 pl.133
 - **Or. 3,53g. (11h). Presque Superbe. Rare. 2 000/4 000**



Voir illustration en quatrième de couverture

379- Cavalier d'or de Brabant, Bruxelles (1434-1454).
 A/. Cavalier au galop à droite, l'épée dans la main droite. Au-dessous : xBRABx. R/. Écu aux sept quartiers sur une croix fleuronée. Briquet sur trèfle en fin de légende.
 - **Références** : Vanhoudt, n°1 - Delmonte, n°63 (R) - Van Gelder et Hoc, n°1-1
 - **Or. 3,52g. (11h). Presque Très Beau. 1 200/1 600**



380- Cavalier d'or de Hainaut, Valenciennes (1434-1454).
 A/. Cavalier au galop à droite, l'épée dans la main droite. Au-dessous : HANN'. R/. Écu aux sept quartiers sur une croix fleuronée. Briquet sur trèfle en fin de légende.
 - **Références** : Vanhoudt, n°1 (R2) - Delmonte, n°301 (R1) - Van Gelder et Hoc, n°1-3
 - **Or. 3,52g. (11h). Très Beau à Superbe. Rare. 25 000 exemplaires frappés. 1 200/1 600**



381- Cavalier d'or de Flandre, Gand (1434-1454).
 A/. Cavalier au galop à droite, l'épée dans la main droite. Au-dessous : xFLADx. R/. Écu aux sept quartiers sur une croix fleuronée. Briquet sur trèfle en fin de légende.
 - **Références** : Vanhoudt, n°1 - Delmonte, n°487 - Van Gelder et Hoc, n°1-2
 - **Or. 3,53g. (4h). Presque Superbe. 1 500/2 000**



Voir illustration en quatrième de couverture



382- Cavalier d'or de Hollande, Dordrecht (1434-1454).

A/. Cavalier au galop à droite, l'épée dans la main droite. Au-dessous : +HOLD'. R/. Écu aux sept quartiers sur une croix fleuronnée.

- **Références** : Vanhoudt, n°1 - Delmonte, n°743 (R) - Van Gelder et Hoc, n°1-4

- **Or. 3,60g. (5h). Presque Superbe. 1 200/1 600**

Voir illustration en quatrième de couverture



383- BRABANT. ALBERT et ELISABETH (1598-1621). Patagon, Anvers.

- **Référence** : Delmonte, n°254

- **Argent. 27,77g. Très Beau à Superbe. 80/150**

ESPAGNE



384- BARCELONE, PIERRE III (1336-1387). Florin d'or.

A/. Fleur de lis. R/. Saint Jean Baptiste. Rose.

- **Référence** : Crusafont, n°389

- **Or. 3,31 g. Très Beau. 250/400**

COCHINCHINE et INDOCHINE



385- COCHINCHINE. Monnayage français. **Sapèque, 1879.** (Lecompte, n°9). Paris. 1,89g. Très Beau. - **INDOCHINE.** 3^e République (1871-1940). **Sapèques de 1893, 1900.** (Lecompte 9). Paris. 1,97 g. 1,93g. **Cuivre. Très Beau à Superbe. Lot de 3 monnaies. 130/250**

IRAN



386- Mohammed Reza Pahlevi (1941-1979). Pahlevi, Téhéran 2537 = 1978.

- **Références** : Friedberg, n°101 - World Coins, 1200

- **Or. 8,13g. Superbe 200/300**



387- Demi Pahlevi, Téhéran 2536 = 1977

- **Références** : Friedberg, n°101 - World Coins, 1199

- **Or. 4,06g. Superbe. 100/150**

ITALIE.

388- RÉPUBLIQUE CISALPINE (1800-1802). 30 soldi, Milan.

Buste casqué à droite.

- **Référence** : Gigante, n°2

- **Argent. 7,30g. Presque Superbe.**

80/150



389- ATRI. Jeanne d'Anjou, reine de Naples (1343-1349). Double denier tournois.

Lettres A,T,R,I dans le champ, autour de deux fleurs de lis et deux annelets. R/. Croix fleurdelisée cantonnée de lis.

- **Référence** : RN, 1898, *PV de la SFN*, p. XXXVII (attribué à Arras)

- **Billon. 1,15 g. TB. Extrêmement Rare.**

150/300



390- BOLOGNE. Giovanni II Bentivoglio (1463-1506). Grossone (3). A/. Lion debout. R/. Saint Pétronime assis. (CNI, n°31 pl. II). Presque Superbe, Très Beau à Superbe et Très Beau avec trous de boutonnière. - République XV^e s. Grosso. Lion debout. (CNI, n°7 pl. III). Argent. Lot de 4 monnaies. 250/500

391- CARMAGNOLE. Louis II de Saluzzo (1475-1504). Cavallotto.

A/. Buste coiffé à gauche, coupant la légende. R/. Saint Constanzo à cheval à droite, tenant une bannière.

- **Référence** : CNI, n°61/53

- **Argent. 3,72g. Très Beau à Superbe.**

400/800



392- CASTRO. Pierluigi Farnèse (1545-1547). Quattrino.

A/. Armoiries couronnées. R/. Evêque bénissant de face.

- **Référence** : CNI, n°32

- **Argent. 1,70g. Superbe. Rare.**

250/450



393- FLORENCE. Grosso de 1506, 2^e semestre. A/. Fleur de lis. R/. Saint Jean Baptiste et le Christ. Barile. Franc. Davanzati. (CNI, n°351 p.200). - Come III (1670-1723). Giulio, 1676. A/. Armoiries couronnées. R/. Annonciation à la Vierge. Millésime à l'exergue. (CNI, n° 25 sq. p.389). Argent. 3,37g. 2,89g. Très Beau et Très Beau à Superbe. Lot de 2 monnaies. 400/600



394- Léopold II de Lorraine (1824-1859). Francescone, Florence 1834.

A/. Tête à droite. R/. Armoiries couronnées, entourées du collier de l'ordre.

- **Référence** : Gigante, n°16

- **Argent. 27,38 g. 18 560 ex. frappés. Superbe.**

1 000/1 800



395- Florin d'argent, 1847.

A/. Tête barbue à droite. R/. Fleur de lis.

- **Référence** : Gigante, n°39

- **Argent. 6,87g. Superbe.**

120/250



396- LIVOURNE. Cosme III (1670-1729). Talero 1698.

A/. Buste couronné, et cuirassé à droite. R/. Vue du port.

- **Références** : World Coins, n°19.4 p. 967 - Davenport, n°4215

- **Argent. 26,84g. Très Beau à Superbe.**

600/900



397- LUCQUES, Duché de. Charles Louis de Bourbon (1824-1847). 1 soldo 1841. Lis couronné. (Gigante, n°14). Bronze. 3,22 g. - **MASSA di LUNIGIANA. Albéric II Cybo (1662-1664). 8 bolognini.** Buste drapé et cuirassé à d. R/. Armoiries couronnées. (Cammarano, n°224 (R1)). 1663. Argent. 2,20 g. Rare. **Bronze et argent. Superbe. Lot de 2 monnaies.**

250/400



398- MILAN. Galeazzo Maria Sforza (1466-1476). Teston ou Grosso de 4.

A/. Colombe. R/. Pallium.

- **Référence** : CNI, n°122

- **Argent. 2,45 g. Très Beau à Superbe. Rare.**

130/220



399- MODÈNE. Cesar d'Este et Virginia de Medicis (1598-1615). 6 bolognoni (2 variétés).

A/. Armoiries couronnées dans un cartel. R/. Armes ovales des Médicis.

- **Références** : CNI, n°13, 19 p. 259-260

- **Argent. 2,86g. 2,47g. Très Beau à Superbe. Lot de 2 monnaies. Rares.**

400/650

400- SAINT-SIÈGE. Clément VII (1523-1534). Giulio, Rome.

A/. Armoiries. R/. Saints Pierre et Paul.

- **Références** : Berman, n°844 - Muntoni, n°51

- **Argent. 3,80g. Revers tréflé. Superbe.**

250/450



401- Léon X (1513-1521). Giulio, Rome.

A/. Lion à gauche, patte sur un globe. R/. Saints Pierre et Paul.

- **Références** : Berman, n°642 - Muntoni, n°24

- **Argent. 3,62g. Très Beau à Superbe. Très Rare.**

500/900



402- Paul III (1534-1549). Grosso, Plaisance. A/. Armoiries. R/. Sainte Justine. (Berman, n°971)- Innocent X (1644-1655). Demi gros de l'an V. A/. Armoiries. R/. La Vierge et l'Enfant. (Berman, n°1845). Argent. 1,67g. 0,84g. Très Beau et Très Beau à Superbe. Rare. Lot de 2 monnaies.

250/600

403- Clément X (1670-1676). Lira, Bologne.

A/. Armoiries. R/. Lion debout.

- **Références** : Berman, n°2043 - Muntoni, n°58

- **Argent. 6,27g. Superbe. Rare.**

250/500



404- Siège vacant de 1740. Demi-sequin d'or, Rome 1740.

A/. Armoiries du camerlingue. R/. L'Eglise dans les nuages.

- **Références** : Berman, n°2715 - Friedberg, n°228

- **Or. 1,68 g. Presque Superbe. Rare.**

300/600



Saint-Siège, voir également : Comtat-Venaissin-Avignon, n°312-317



405- SICILE. Frédéric III (1296-1337). Pierrale, Messine.

A/. Aigle. R/. Armoiries.

- **Référence** : Spahr, n°3 var.

- **Argent. 3,28g. Superbe exemplaire.**

130/250



406- SIENNE. (XIII^e siècle). Grosso. A/. Lettre S entre quatre globules. R/. Croix pattée. (CNI, XI, n°11 p. 350). - **Petit denier du XIII^e siècle. A/. S entre quatre points. R/. Croix. 1,66g. 0,66g.**

- **VENISE. Giovanni Soranzo (1312-1328). Grosso. Le doge et saint Marc debout. R/. Le Christ nimbé, trônant. (Paolucci p.26).**

1,95g. Argent. Très Beau et Superbe. Lot de 3 monnaies.

130/250

JAPON



407- ERE MEIJI, Mutsuhito (1867-1912). 1 yen, an 3. Dragon. R/ Soleil. (World Coins, n°5.2). 1870. - 50 sen, an 4 (1871). Dragon. R/. Soleil. (World Coins, n°4a-1). 27,07g. 12,55 g. **Argent. Très Beau à Superbe. Lot de 2 monnaies.**

100/150

MAROC



408- Abdul Aziz I^{er} (1894-1908). 10 dirhams ou rial, 1313. 5 dirhams ou demi-rial, Berlin 1320. (Lecompte, n°190, 171). 29g. 12,36 g. - Moulay Yussef (1912-1927). 10 dirhams ou rial, Paris 1331. (Lecompte 197). 24,99 g. **Argent. Presque Superbe et Superbe. Lot de 3 monnaies.**

200/300

MEXIQUE



409- PHILIPPE II Roi d'Espagne (1556-1598). 8 reales (2), Mexico City, non datés.

- **Références :** MB, n°43 - KM, n°36

- **Argent. 27,33g. 27,23g. 13,43g. TB 25 (TB++).** On y joint une pièce de 4 reales de la même période.
13,43g. Lot de 3 monnaies. 300/500

410- PHILIPPE IV, Roi d'Espagne (1621-1665). 8 reales, Mexico City, 1656.

- **Références :** KM, n°45

- **Argent. 27,02g. TB 25 (TB++).** **500/800**

Beaucoup plus rare que le type non daté.



MONACO et NOUVELLES-HÉBRIDES

411- MONACO. Honoré V (1819-1841). Un décime, Monaco 1838. Tête nue à g. (Gadoury, n°105). Bronze. 18,72 g. - **NOUVELLES-HÉBRIDES. 5^e République (depuis 1958). Essai de 100 francs, Paris 1966.** Tête à g. de la République coiffée du bonnet phrygien. R/. Totem. (Lecompte, n°58). Argent. 24,96 g. Frappé à 3 000 ex. Rare. **Superbe. Lot de 2 monnaies. 150/250**



RUSSIE

412- NICOLAS II (1894-1917). 10 et 5 roubles or, 1902. Têtes à gauche.

- **Références :** Friedberg, n°161, 162

- **Or. 8,59g. 4,31g. Très Beau. Lot de 2 monnaies. 220/300**



413- SERBIE. Lot de 17 monnaies. Dinars ou gros et demi-dinars ou demi-gros du royaume et de l'empire de Serbie (XIII^e-XV^e siècles). Stéphane Urosh I^{er} (1243-1276). 2 - Stéphane Urosh II (1282-1321). 2 - Stéphane Urosh IV Dusan, roi (1331-1345). 3 - Stéphane Urosh IV Dusan, tsar (1345-1355). 4 - Lazare (vers 1370-1389). - Vuk Brankovich (1389-1397). - Georges Brankovitch (1427-1456). 2 - Non classés 2. - **Références :** Ljubic IV, VI, VII, VIII, IX, XI, XII - Engel et Serrure, II, p. 895/896 ; III, p. 1399/1402 - **Provenance :** Elsen (VAE 74), Bruxelles, 21 juin 2003, n°1484 et suivants. - **Argent et billon. TB à Très Beau. Lot de 17 monnaies. 800/1 000**

Illustration sur internet

MÉDAILLES



414- LOUIS XVI (1774-1793). Ensemble de trois médailles almanach ou calendrier.

1778 France, 1779 Belgique, 1787 Angleterre.

- **Référence** : Hennin, voir 1796, pl. 75

- **Cuivre. 39mm, 37mm (2). Très Beau à Superbe. Lot de 3 médailles.**

150/250



415- CASSATION (Tribunal et Cour 1835). Lot de deux médailles octogonales par Gatteaux : Tribunal de Cassation (non datée) et Cour de Cassation, 1835.

A/. La Justice drapée, debout de face, s'appuyant sur les Tables de la loi. R/. « La loi » dans un triangle rayonnant au centre d'une couronne de feuillage. Tables de la loi rayonnantes au centre d'une couronne de feuillage. Sans poinçon.

- **Référence** : Forrer, Gatteaux, p. 206-209

- **Bronze, 47mm. 59,98g. Argent, 47mm. 57,7g. FDC. Rare en cet état. Lot de 2 médailles.**

150/300

Le graveur de ces deux médailles est Jacques Edouard Gatteaux (1788-1881), fils de Nicolas Marie (1751-1832). Le cliché de l'avvers est identique, non signé pour la Cour et signé pour le Tribunal.



416- MÉDAILLE ÉROTIQUE. Module de 5 francs du XIX^e siècle.

A/. Scène érotique. R/. Type de la 5 francs Belgique à l'effigie de Léopold II.

- **Bronze. 25,55g. De belle facture. Superbe / TB.**

100/200

QUELQUES LOTS

Illustrations sur internet

417- GRÈCE. Lot de 6 monnaies grecques. Lot contenant une drachme de Tarente à la tête d'Athéna, 4 drachmes d'Alexandre le Grand (336-323). Tétradrachme de Trajan. **Argent. TB à Très Beau. Lot de 6 monnaies.** 150/300

418- ROME. Lot de 8 deniers romains. 4 deniers de la République, 2 deniers d'Octave-Auguste et 2 deniers de Tibère. **Argent. TB à Très Beau. Lot de 8 monnaies.** 150/300

419- ROME. Lot de 53 monnaies romaines. 30 deniers (Vespasien, Titus, Domitien, Nerva (2), Trajan (2), Adrién, Lucille (2), Antonin et Marc-Aurèle (3), Septime Sévère, Caracalla, Crispine, Plautille, Elagabale, Géta, Macrin, Maximin I^{er} (Superbe), Julia Paula, Julia Soemias, Alexandre Sévère (5) - 12 antoniniens en argent, 11 antoniniens et bronzes et divers. **Argent (43) et bronze (10). TB à Très Beau. Lot de 53 monnaies.** 400/600

420- ANTIQUES et FRANCE. De la Grèce au XIV^e siècle. Lot 5 monnaies d'argent et 4 bronzes. GRÈCE. Zeugitane. 1 bronze de Carthage du 3^{ème} siècle. - ROME. 3 bronzes de la période constantinienne. - GAULE. 3 drachmes de lingons au nom de Kaletedou. (Delestrée et Tache, n°3194 sq.). - FRANCE. Philippe II. Denier tournois. (Duplessy, n°177). - Philippe III. Gros tournois à l'O long (Duplessy, n°214). **Les bronzes, TB. L'argent, TB à Très Beau. Lot de 9 monnaies.** 120/180

421- FRANCE ROYALES. Lot de 40 monnaies des carolingiens à Charles IX. 3 deniers carolingiens (Charles le Chauve) - 34 monnaies de billon et argent (dont gros tournois (2)), gros au saint Ambroise, Orient-Latin, giliat de Roger des Pins - Testons (3) de François I^{er} à Charles IX. **Argent et quelques billon. TB à Très Beau. Lot de 40 monnaies.** 600/1 000

422- FRANCE ROYALES. Lot de 34 monnaies d'Henri II à Louis XIV. Testons (3) de Henri II, Charles IX, ½ teston de Henri II, Franc et ½ franc de Henri III, Franc de Henri IV - ¼ et 1/8 d'écus (6) de Charles X et Henri IV - Louis XIII, ½ franc, et divisionnaires (2) - Louis XIV, divisionnaires (4), ½ écus mèche longue et juvénile (3), ½ écu aux 8 L 1704, Écus (2) à la mèche longue, 5 écus aux insignes, palmes, 8 L du second type et aux trois couronnes (2). **Argent. TB à Très Beau. Lot de 34 monnaies.** 600/1 000

423- FRANCE ROYALES et MODERNES. Lot de environ 140 monnaies diverses à partir de Louis XV. 20 monnaies en argent de Louis XV et Louis XVI (dont 9 écus) - 32 écus du XIX^{ème} siècle de l'an 4 à 1875 dont 20 francs Turin (3) - 22 divisionnaires argent - 35 monnaies étrangères en argent - divers 30 monnaies en bronze, 2 féodales. **Total d'environ 140 monnaies.** 300/500

424- FRANCE. ROYALES ET FÉODALES. Lot de 22 monnaies du moyen-âge, de Louis IX à Charles VII et féodales. Gros tournois (2) de Louis IX - Blanc de Jean le Bon - Charles VII, Blanc au lis accostés Bourges - Hainaut, Baudekin de Marguerite (2,36g). Pièces diverses. **Billon. Lot de 21 monnaies.** 700/ 1 200

425- MONNAIES D'OR MODERNES. Lot de 4 monnaies. Angleterre. Demi-souverain 1903 - **France.** 5 francs 1959 (a été soudé) - **Russie.** 5 roubles 1898. - **Mexique.** 2,5 pesos 1945. **Or. 3,99g. 1,57g. 4,27g. 2,05g. TB à Très Beau. Lot de 4 monnaies.** 180/300

426- DIVERSES. Maroc, Abd el Rahman, 1 pièce en or (an 2, 1261) - **2 bronzes arabes** - **Rome.** 10 monnaies romaines en argent, deniers d'Antonin, Caracalla, Géta, Julie Domna ; antoniniens de Gordien, Philippe et Valérien. **Or 1, argent 12. Lot de 13 monnaies.** 120/250

427- DIVERSES. Grèce, Rome, Gaule et France jusqu'au XII^{ème} siècle. Lot de 28 monnaies diverses. Obole de Marseille- 3 bronzes grecs - 10 antoniniens dont 3 de Postume et 12 bronzes - 5 francs datés 1831 (2), Louis Philippe. **Argent 10 et bronzes 18. TB. Lot de 28 monnaies.** 80/150

428- FRANCE, FÉODALES. Grand lot de monnaies féodales dont 26 petits deniers de Metz, Verdun. **Billon et argent. Lot de 43 monnaies.** 200/400

429- FRANCE, FÉODALES. Très grand lot de monnaies féodales pour la plupart. Billon. 87 monnaies. 350/500

430- CLASSEUR contenant 188 monnaies en douze feuillets. Environ 80 monnaies romaines et gauloises dont un très bel as de Nîmes et une douzaine de sesterces et as de la République Romaine (2). - Environ 108 monnaies modernes diverses dont une douzaine d'écus de 5 francs (dont Louis-Philippe sans le I) dont 27 argent. **Métaux divers. TB à Très Beau. Lot de 188 monnaies.** 400/600

431- ROME. Lot de 20 bronzes romains de la Tétrarchie. Folles de grand module, de Dioclétien à Constantin le Grand. **Bronze. Très Beau à Superbe. Lot de 20 monnaies.** 150/300

432- FRANCE. Lot de 20 monnaies d'argent de Charles VI à Louis XV. Florette de Charles VI - Gros de Roi, de Charles VII, Lyon - Teston de François I^{er}, 2 testons de Henri II (1554A et 1553M) - Henri III, franc et ½ franc - Louis XIV, ¼ d'écu 1644 MA (Très Beau) et 3 ½ écu - Louis XV, divisionnaire. **Argent. TB à Très Beau. Dont une pièce rare. Lot de 20 monnaies. 350/500**

433- FRANCE. Lot de 12 écus d'argent de Louis XV et Louis XVI. Louis XV, 4 écus aux lunettes - 3 écus au bandeau - 1 écu à la vieille tête - Louis XVI, 3 écus de Pau et Limoges (2) - 1 pièce de 5 francs an 7. **Argent. TB à Très Beau. Lot de 12 monnaies. 150/300**

434- JULIERS. Fausse pièce obsidionale carrée de 4 livres ou florins. Ancien lot 633 vente Teitgen, 14,55g. **Très Beau à Superbe.** (Non illustrée). **20/50**

435- MÉDAILLES. Lot de 16 médailles en bronze de la Compagnie de Messageries Maritimes et de la Compagnie Transatlantique. Normandie 1935, 68 mm - Colombie, Calédonien 1952, Tahitien 1953, Ferdinand de Lesseps 1952, Pierre Loti 1953, Vietnam 1952, Cambodge 1953, Jean Laborde 1953, Laos 1954, La Bourdonnais 1953, 59 mm - Antilles, 55 mm - La Mardeillaie, Liberté ; De Grasse, Flandre, 50 mm. **Bronze. Lot de 16 médailles. 250/400**

436- Lot de 3 médailles historiques. Pèlerinage National à Bir Hakeim, 1955, par *de Jaeger*, 120 mm - Charles de Gaulle par *de Jaeger*, 70 mm - Inauguration du monument à la mémoire des Forces Françaises Libres, d'après *A. Bourdelle*, 68 mm. **Bronze. Lot de 3 médailles. 100/150**

437- Lot contenant un cachet en laiton République Française, 9 médailles en bronze, 1 en argent et 105 monnaies de métaux divers. Médaille du centenaire de la mort de Napoléon I^{er}, 1921, d'après *Gilbault*, 50 mm - Napoléon III, attribuée, 1870, 50 mm - Communications aériennes, 1870/1871, attribuée, 62 mm - E. Pouvreau, fondateur du CNIT, 1958/1978, 68 mm - 3 médailles modernes de 70 mm - plaquette de 66x45 mm signée *B. Moria*, Mère et enfant dans son écrin endommagé - plaquette de Canale, par *H. Dropsy*, 55x44 mm, Comité Nal de défense contre la tuberculose - Société pour l'instruction élémentaire, 1854, 40 mm, dans son coffret en bois (non photographiée). **Argent 1, bronze 9, laiton 1 et lot de 105 monnaies. 100/150**

438- DÉCORATIONS. Ordre de la Légion d'honneur. Lot de deux étoiles de chevalier du modèle IIIe République en argent et email. L'une avec les centres en or (petits éclats). **TB. Lot de 2 décorations. 40/60**

439- Marine, lot de 27 insignes civils et militaires. Dont Compagnie des Messageries Maritimes, Compagnie des Chargeurs réunis et divers. **TB. Lot de 27 insignes. 80/120**

États de conservation :

TB	4 /10	F.
TB à Très Beau	5/10	
Très Beau	6 /10	V.F.
Très Beau à Superbe	7/10	
Superbe	8 à 9 /10	E.F.
Superbe exemplaire	10/10	
FDC (Fleur de Coins)	frappes limitées	FDC
Flan Bruni	flan préparé, champ brillant et effigie mat	Proof

Rare étant une appréciation comme la qualité possède une majuscule.

Notes aux lecteurs et aux collectionneurs

Les exemplaires sont décrits précisément, avec mention de poids et orientation des coins, par exemple : (3h). Après l'avvers ou le revers, une mention (1h) signifie que la croix se situe à 1 heure.

Les monnaies sont classées dans l'ordre des ouvrages principaux mentionnés dans la bibliographie. Elles sont classées par ordre décroissant des métaux et valeurs.

La rareté est également indiquée lorsque le nombre d'exemplaires est connu : Extrêmement Rare signifie moins de cinq répertoriés.

Abréviations :

Les abréviations A/. et R/. signifient : Avers et Revers ; var. pour variété (pour les références) ; p. pour page et pl. pour planche ; g. pour gramme ; mm pour millimètre. Pour les personnages, Mm pour marque de maître et Mg pour marque de graveur.

Estimations :

Les estimations placées à titre indicatif suivent la qualité de chaque lot ; le haut de la fourchette correspond à une valeur proche du marché. Les enchères commencent à 80% de l'estimation basse.

Ordres d'achat :

Les ordres téléphoniques ne sont pas admis pour les lots de moins de 500 €. Nous sommes à votre disposition pour exécuter vos ordres. Vous pouvez également enchérir par internet sur Drouotlive.

Le retrait des lots se fera exclusivement chez ALDE.

BIBLIOGRAPHIE

Pour les monnaies grecques :

- E. BABELON, *Les Rois de Syrie, d'Arménie et de Commagène*, Paris 1890
- *Traité des monnaies grecques et romaines*, Paris, 1901-1932
- BMC = *British Museum Coins*, 29 volumes, Londres, 1873-1927
- F. BODENSTEDT, *Die Elektron münzen von Phokaia end Mytilene*, Tübingen, 1981
- S. BOUTIN, *Catalogue des monnaies collection grecques antiquités de l'ancienne Pozzi: Monnaies frappées en Europe*, Monaco. 1992
- A. BALDWIN BRETT, *Museum of Fine Arts, Boston, Catalogue of greek coins*, New-York, 1974
- R. CALCIATI, *Corpus Nummorum Siculorum : La Monetazione di Bronzo*, 3 volumes, Edizioni GM. 1983-87.
- F. DE CALLATAÏ, *L'histoire des guerres mithridatiques vue par les monnaies*, Louvain-la-Neuve, 1997
- R. GARRUCCI, *Le monete dell'Italia antica*, Rome, 1885
- A. HOUGHTON, *Coins of the Seleucid Empire from the collection of Arthur Houghton*, New York, 1983
- G.K. JENKINS, *The Coinage of Gela*, Berlin, 1970
- *Coins of Punic Sicily*, *Revue Suisse de Numismatique*, Berne, 1971, 1974, 1977, 1978
- J. A. JOHNSTON, *The Coinage of Metapontum, Part 3*, *ANSNMM* 164, 1990
- M. LAFFAILLE, *Choix de monnaies grecques en bronze*, Rolle, 1982
- G. LE RIDER, *Le monnayage d'argent et d'or de Philippe II frappé en Macédoine de 359 à 294*, Paris, 1977
- J. MAY, *The coinage of Damastion*, 1939
- L. MILDENBERG, *The Coinage of the Bar Kokhba War. Typos VI*. Aarau. 1984
- M. MITCHNER, *Indo-Greek and Indo-Scythian Coinage*, 9 Vols. London. 1975-1976
- J. DE MORGAN, *Manuel de numismatique orientale*, Paris, 1923-1936
- L. MÜLLER, *The Coinage of Alexandre the Great*, Réimpression, New York, 1976
- S. P. NOE, *The Coinage of Metapontum*, *ANS, NNM*, n°32, New York, 1927 et n°47, *NNM*, n°47, New York, 1931
- POZZI = *Catalogue des monnaies grecques antiques provenant de la collection de feu le prof. S. Pozzi*, Vente Naville, Lucerne, 14 mars 1921 et jours suivants
- M. J. PRICE, *The Coinage in the name of Alexander the Great and Philip Arrhides*, Londres, 1991
- O. E. RAVEL, *Les « Poulains » de Corinthe. Monographie des statères corinthiens. Tome I (de 600 à 415 av. J.-C.)*, Bâle/Londres 1936. - *Tome II (de 414 à 300 av. J.-C.)*, Londres, 1948
- A. REIFENBERG, *Ancient Jewish coins*, *Monnaies juives anciennes*, 1963
- RPC = A. BURNETT, M. AMANDRY, et AL., *Roman Provincial Coinage*, 3 Volumes en 5 parties, Londres et Paris, 1992-2006
- RSN, *Revue Suisse de Numismatique*, Zurich
- D. SEAR, *Greek Coins and their values*, 2 volumes Londres, 1978-79
- D. SELLWOOD, *An Introduction to the Coinage of Parthia*, 2nd édition, Londres, 1980
- SNG, *Sylloge Nummorum Graecorum*.
SNG Aulock, *Deutschland. Sammlung v. Aulock*, Berlin, 1957-1981
SNG ANS, *The Collection of the American Numismatic Society*, New York, 1969-1998
SNG Copenhagen, *The Royal Collection of coins and medals Danish National Museum*, Copenhagen, 1942-2002
SNG Delepierre, *France 1. Bibliothèque Nationale. Cabinet des Médailles. Collection Jean et Marie Delepierre*, Paris, 1983
SNG France 3, *France 3. Cabinet des Médailles. Pamphylie, Pisidie, Lycaonie, Galatie*, Zurich, 1994 (par Levante)
SNG Keckman, *Finland; The Erkki Keckman Collection*, Helsinki. 1994
SNG Munich, *München Staatliche Münzsammlung*, Berlin, 1968-present
SNG, *Schweiz. Sammlung*, Zurich, 1986 (par Levante)
- J. N. SVORONOS, *Corpus of the ancient coins of Athens*, Chicago, 1975
- VLASTO = O. RAVEL, *The Collection of Tarentine Coins Formed by M.P. Vlasto*, Londres, 1947

Pour les monnaies romaines, byzantines, peuples des migrations, Anglo-Saxons, Gaulois :

- A. D'ANDREA et C. MORETTI, *The Lombards's coins of Southern Italy*, Ariccia, 2014
- E. ARSLAN, *Le monete di Ostrogots, Longobardi e Vandali*, Milan, 1978
- E. BABELON, *Monnaies de la République Romaine*, 2 Volumes, Paris, 1885
- P. BASTIEN - *Le Monnayage de l'atelier de Lyon* - édition Numismatique Romaine, Wetteren, 1972, 1976, 1980, 1989
- *Dioclétien et ses corégentes avant la réforme monétaire (285-294)* - *De la réouverture de l'atelier par Aurélien à la mort de Carin (fin 274 - mi-285)* - (avec Georges Gautier) *De la réforme monétaire de Dioclétien à la fermeture temporaire de l'atelier en 316 (294 - 316)* - (avec Michel Amandry et Georges Gautier) *Le monnayage de l'atelier de Lyon (274-413)*, supplément.
- E. BERNAREGGI, *Il sistema economic e la monetazione dei Longobardi nell'Italia superior*, 1960
- MC = H. MATTINGLY et AL., *Coins of the Roman Empire in the British Museum*, 6 Volumes, Londres, 1932-1962
- CL. BRENOT et S. SCHEERS, *Catalogue des monnaies massaliètes et monnaies celtiques du Musée des Beaux-Arts de Lyon*, Lyon-Louvain 1996
- X. et F. CALICO, *Catalogo de Monedas Antiguas de Hispania*, Vente à Barcelone, 18/19 juin 1979
- X. CALICO, *Los aureos romanos (196 A.C. - 335 D.C.)*, Barcelone, 2002
- H. COHEN, *Description des monnaies frappées sous l'Empire Romain*, Paris, 1880-1892
- CNV = *Corpus Nummorum Visigothorum*, Ca. 575-714, Madrid, 2006
- M. CRAWFORD, *Roman Republican Coinage*, 2 Volumes, Cambridge, 1974
- H. D'HERMY, *Massalia, Les oboles des périodes classique et hellénistique (410-49 av. J.C.)*, Nice, 2007
- L. P. DELESTRÉE et M. TACHE, *Nouvel atlas des monnaies gauloises, I, De la Seine au Rhin ; II, De la Seine à la Loire Moyenne ; III, La Celtique, du Jura et des Alpes à la façade atlantique ; IV, Supplément*, Saint-Germain-en-Laye, 2002-2008
- A. DEROC, *Les monnaies gauloises d'argent de la Vallée du Rhône*, Paris, 1983
- M. FEUGÈRE et M. PY, *Dictionnaire des monnaies découvertes en Gaule méditerranéenne (530-27 avant notre ère)*, Montagnac, Paris, 2011

- A.E. FÜRTWÄNGLER, *Monnaies grecques en Gaule, le trésor d'Auriol et le monnayage de Massalia 525/520-60 av. J.C.*, Fribourg, 1978 - *Massalia im 5. Jh. v. Chr. Blesa*, I, 1993, p. 431-448
- J. B. GIARD, *Bibliothèque Nationale. Catalogue des monnaies de l'Empire Romain*, I, *Auguste*, Paris, 1988 - II, *de Tibère à Néron*, Paris, 1988 - III, *Du soulèvement de 68 après J.-C. à Nerva*, Paris, 1998
- G. LACAM, *La fin de l'Empire Romain et le monnayage or en Italie 455-493*, Lucerne, 1983
- H. De La TOUR, *Bibliothèque Nationale. Catalogue de la collection Rouyer léguée en 1897 au Département des Médailles et Antiques*, Paris, 1899
- MEC 1 = Ph. GRIERSON et M. BLACKBURN, *Medieval European Coinage with a Catalogue of the Coins in the Fitzwilliam Museum*, Cambridge, T.1, Cambridge, 1986
- G. C. MILES, *The coinage of the Visigoths of Spain, Leovigild to Achila II*, New York, 1952
- C. MORRISON, *Bibliothèque Nationale. Catalogue des monnaies byzantines*, 2 volumes, Paris, 1970
- E. MURET et A. CHABOUILLET, *Catalogue des monnaies gauloises de la Bibliothèque Nationale*, Paris, 1889
- J.J. NORTH, *English Hammered Coinage*, 2 Vols. London, 1963-1975
- E. RANIERI, *La monetazione di Ravenna antica dal V all'VIII secolo*, Bologne, 2006
- R. RATTO, *Monnaies byzantines*, vente des 9 sq. décembre 1930, à Lugano, réimpression, Amsterdam, 1974
- RIC = H. MATTINGLY, E.A. SYDENHAM, et al., *The Roman Imperial Coinage*, Londres, 1923-1994
- G. SAVÈS, *Les monnaies gauloises « à la croix »*, Toulouse, 1976
- S. SCHEERS, *Traité de numismatique celtique -II- La Gaule Belgique*, Paris, 1977
- D. SEAR et al., *Roman Silver Coins*, Volume 1 (République Romaine), Londres, 1978
- D. SEAR, *Byzantine Coins and their Values*, Londres, 1987
- SPINK, *Coins of England and the United Kingdom*, 47th edition, Londres, 2012
- E. SYDENHAM, *The Coinage of the Roman Republic*, Londres, 1952
- De Wit Collection, Part. IV : *The Sceattas*, F.R. Künker, Osnabrück, 2008
- W. WROTH, *Catalog of the coins of the Vandals, Ostrogoths and Lombards...*, in *the British Museum*, Londres, 1911

Pour les monnaies françaises : des mérovingiens au XX^{ème} siècle dont les féodales :

- J.-C. BEDEL, *Introduction à la numismatique du Dauphiné*, Grenoble, 2001
- A. DE BELFORT, *Description générale des monnaies mérovingiennes*, Paris, 1892-1895, 5 volumes
- E. BIAGGI, *Otto Secoli di storia delle monete sabaude*, Volume I, Turin, 1993
- A. BLANCHET et A. DIEUDONNÉ, *Manuel de numismatique française*, 4 volumes, Paris, 1912-1936 ; volume IV, *Les monnaies féodales* par A. Dieudonné
- E. BOUDEAU, *Catalogue général illustré et à prix marqués de monnaies françaises provinciales*, Paris, 1910
- BSFN = Bulletin de la Société Française de Numismatique, depuis 1945
- E. CARON, *Monnaies féodales françaises*, Paris, 1882-1884
- L. CIANI, *Les monnaies royales françaises d'Hugues Capet à Louis XVI*, Paris, 1926
- R. CHALON, *Recherches sur les monnaies des comtes de Hainaut*, Bruxelles, 1848 et trois suppléments 1852, 1854, 1857
- R. CHAREYRON, *Numismatique féodale drômoise*, Valence, 2006
- G. CONBROUSE, *Monétaires des rois mérovingiens*, Paris 1843
- CNI = *Corpus Nummorum Italicorum*, Rome, 1910-1943 (Florence, Toscane, vol. XII)
- COLLOQUE DE NIORT, *Numismatique et Archéologie en Poitou-Charentes, Actes du Colloque de Niort, 7-8 décembre 2007*, RT SENA 2, 2009, p.31-47 et pl. IV-V
- S. COUPLAND, «The coinages of Pippin I and II of Aquitaine», *RN*, 1989, p. 194-222 et pl. XX
- « The Coinage of Lothar I (840-855) », *NC*. 161, 2001, p. 157-198 et pl. 35-39
- P. CRINON, « Nouvelle datation du trésor de Bais, à propos des deniers épiscopaux de Sens », *BSFN*, juin 2008, p. 82-93
- M. CRUSAFONT I SABATER, *Acunaciones de la corona Catalano-Aragonesa y de los Reinos de Aragon y Navarra*, Madrid, 1992
- *Numismatica de la corona catalano-aragonesa Medieval (785-1516)*, Madrid, 1982
- J. S. DAVENPORT, *European Crowns 1700-1800*, Londres, 1964
- J. DE MEY, *Les monnaies du Comtat Venaissin*, Bruxelles, 1975
- M. DHÉNIN, In *Journées numismatiques*, Orange, 1986
- A. DIEUDONNÉ, *Catalogue des monnaies françaises de la Bibliothèque Nationale. Les monnaies capétiennes ou royales françaises*, 2 tomes, Paris, 1923, 1932
- Fr. DUMAS-DUBOURG, *Le monnayage des ducs de Bourgogne*, Louvain-la-Neuve, 1988
- J. DUPLESSY, *Les monnaies françaises royales de Hugues Capet à Louis XVI*, 2^e édition, 2 volumes, Paris, 1999
- *Les monnaies françaises féodales*, 2 volumes, Paris, 2004-2010.
- E. R. D. ELIAS, *Les monnaies Anglo-françaises*, Paris-Londres, 1984
- D. FLON, *Histoire monétaire de la Lorraine et des Trois-Evêchés*, 3 volumes, Nancy, 2002
- FÉCAMP = Fr. DUMAS, *Le trésor de Fécamp et le monnayage en France occidentale pendant la seconde moitié du X^e siècle*, Paris, 1971
- A. et I. S. FRIEDBERG, *Gold Coins of the World*, 8^e édition, Clifton, 2009
- E. GARIEL, *Les monnaies royales de France sous la race carolingienne*, 3 volumes, Strasbourg, 1883-1884
- J. B. GIARD, « Le florin d'or au Baptiste et ses imitations en France au XIV^e siècle », *Bibliothèque de l'Ecole des Chartes*, T. CXXV, 1967, 94-141
- VG (Victor Guillaud), *Monnaies françaises*, Versailles, 1937-1942
- V. GADOURY, *Monnaies françaises, 1789-2011*, Monaco, 2011
- *Monnaies royales françaises, 1610-1792*, Monaco, 2018
- V. GAILLARD, *Recherches sur les monnaies des comtes de Flandre*, Gand, 1857
- F. GIGANTE, *Monete Italiane dal 700 ad Oggi*, 11^e édition, Varese, 2003
- H. HOFFMANN, *Les monnaies royales de France depuis Hugues Capet jusqu'à Louis XVI*, Paris, 1878
- J.J. GROLE, *De Muntslag van de Graven van Holland, tot de Bourgondische unificatie in 1434*, Amsterdam, 1997
- M. HOC, *Histoire monétaire de Tournai*, Bruxelles, 1970
- J. LAFABRIE, *Les monnaies des rois de France. Tome I. Hugues Capet à Louis XII*, Paris/Bâle, 1951
- avec P. PRIEUR, *Tome II. François I^{er} à Henri IV*, Paris/Bâle, 1956.
- « Moneta palatina », *Francia*, Band 4 (1976), p. 59-87 et pl. I-IV
- « Monnaies épiscopales de Paris à l'époque mérovingienne », *Cahiers de la Rotonde* 20, Paris, 1998, p. 61-99

J. LELEWEL *Numismatique du Moyen Âge, considérée sous le rapport du type*, Paris, 1835
P. LUCAS, *Monnaies de Hainaut*, Walcourt, 1981
Pr. MAILLIET, *Catalogue descriptif des monnaies obsidionales et de nécessité*, Bruxelles, 1870, suppléments I et II, Bruxelles, 1873
Collection M. DE MARCHÉVILLE, J. Florange et L. Ciani, Paris - vente à l'amiable, 22/26 novembre 1927
- VSO, 21 mai 1928 - VSO, 22 avril 1929
MEC 1 = Ph. GRIERSON et M. BLACKBURN, *Medieval European Coinage with a Catalogue of the Coins in the Fitzwilliam Museum, Cambridge*, T.1, Cambridge, 1986
MG = K. F. MORRISON et H. GRUNTHAL, *Carolingian coinage*, New York, 1967 (NNM, 158)
MIR, Divers. *Monete Italiane Regionali*. 5 Vols. Pavie. ND
A. MOREL-FATIO et A. CHABOUILLET, *Catalogue raisonné de la collection de deniers mérovingiens des VII^e et VIII^e siècles...*, Paris, 1890
H. MORIN, *Numismatique féodale du Dauphiné*, Paris, 1854
F. MUNTONI, *Le Monete dei Papi e degli Stati Pontifici*, 4 volumes, Rome, 1972-1974
M. NOGUÉ, « Un trésor du IX^e s. découvert à Arzens, près Carcassonne », *BSFN*, 1966, p.30-32
F. POEY D'AVANT, *Monnaies féodales de France*, 3 volumes, Paris, 1858-1862
M. PROU, *Catalogue des monnaies de la Bibliothèque Nationale. Les monnaies mérovingiennes*, Paris, 1892
M. PROU, *Catalogue des monnaies françaises de la Bibliothèque Nationale. Les monnaies carolingiennes*, Paris, 1896
RN = *Revue Française de Numismatique* puis *Revue Numismatique*, Paris
RBN = *Revue Belge de Numismatique*, Bruxelles
Collection Pierre Charles ROBERT, Rollin et Feuardent, 29 mars - 3 avril 1886
H. ROLLAND, *Les monnaies des comtes de Provence XII^e - XIV^e siècles*, Paris, 1956
P. ROUSSELLE, « A propos de deux tiers de sou d'or mérovingiens d'Avranchin », *Revue de l'Avranchin et du Pays de Granville*, T. 88, année 2011, fascicule 428, p.283-301
- « Un nouveau type de triens mérovingien pour Avranches », *BSFN*, juin 2011, p.116-121
R. SERRURE, *L'imitation des types monétaires flamands*, Bruxelles, 1899
L. SIMONETTI, *Monete italiane medioevali e moderne, I, Casa Savoia, Parte I*, Florence, 1969 (Savoie)
S. SOMBART, *Catalogue des monnaies royales françaises de François I^{er} à Henri IV (1540-1610)*, Paris, 1997
H. H. VÖLCKERS, *Karolingische Münzfunde der Frühzeit (751-800)*, Göttingen, 1965
ED. WENDLING, *Atlas des monnaies de Lorraine (Moselle)*, 2 volumes, Metz, 1979
P. & B. R. WITHERS et S. D. FORD, *Monnaies anglo-françaises*, Galata, 2015
WORLD COINS ou KM (C.L. Krause et C. Mishler) = *Standard Catalog of World Coins, 19th Century (1801-1900)*, Iola, 2014

Pour les monnaies étrangères et médailles :

A. G. BERMAN, *Papal Coins*, South Salem, 1991
C. CASTAN et J.R. CAYON, *Las monedas Espanola, 718-1979*, Madrid, 1978
M. CAMMARANO, *Corpus Luiginorum*, Paris-Monaco, 1998
CNI, *Corpus Nummorum Italicorum*, Rome, 1910-1943, 20 volumes
M. CRUSAFONT I SABATER, *Acunaciones de la corona Catalano-Aragonesa y de los Reinos de Aragon y Navarra*, Madrid, 1992
- *Numismatica de la corona catalano-aragonesa Medieval (785-1516)*, Madrid, 1982
J. S. DAVENPORT, *European crowns, 1600-1700*, Galesburg, 1974
A. DELMONTE, *Le benelux d'or*, Amsterdam, 1964
- *Le Benelux d'argent*, Amsterdam, 1967 et supplément 1975.
J. DE MEY, *Le tournois et ses imitations*, NP n°31, Bruxelles, 1981
A. DE WITTE, *Histoire monétaire des Ducs de Brabant*, Anvers 1894
J. DUPLESSY, *Les monnaies françaises féodales*, 2 volumes, Paris, 2004-2010
L. FORRER, *Bibliographical dictionary of medallist*, Londres, 1904-1932
A. et I. S. FRIEDBERG, *Gold Coins of the World*, 8e édition, Clifton, 2009
C. GAMBERINI DI SCARFEEA, *Le imitazioni e le contraffazioni monetarie nel Mondo*, Parte terza, Bologne, 1956
F. GIGANTE, *Monete Italiane dal' 700 ad Oggi*, 11e édition, Varese, 2003
M. H[ENNIN], *Histoire numismatique de la Révolution française*, Paris, 1826
J. LECOMPTE, *Monnaies et jetons des Colonies Françaises*, Monaco, 2007
S. LJUBIC, *Opis jugoslavenskih novaca*, Trieste, 1972
F. MUNTONI, *Le Monete dei Papi e degli Stati Pontifici*, 4 volumes, Rome, 1972-1974
F. MAZEROLLE, *Les médailleurs français du XV^e siècle au milieu du XVII^e*, 2 vol. et planches, Paris, 1902-1904
E. MONTENEGRO, *Montenegro*, 20e édition, Torino, 2005
J.J. NORTH, *English Hammered Coinage*, 2 Vols. London, 1963-1975
RN = *Revue Française de Numismatique* puis *Revue Numismatique*, Paris
G. SCHLUMBERGER, *Numismatique de l'Orient Latin*, Paris, 1878
C. SERAFINI, *Le monete e le bolle plumbee pontificie del Medagliere Vaticano*, 4 volumes, Milan, 1910-1928
R. SPAHR, *Le monete Siciliane*, 2 Vols. Bâle et Graz, 1982
SPINK, *Coins of England and the United Kingdom*, 47th edition, Londres, 2012
H. E. VAN GELDER et M. HOC, *Les monnaies des Pays-Bas bourguignons et espagnols (1434-1713)*, Amsterdam, 1960
H. VANHOUDT, *Les monnaies des Pays-Bas bourguignons, espagnols et autrichiens et de la période françaises et hollandaise, (1434-1830)*, Heverlee, 2015
- *Atlas der Munten van België van de Kelten tot Heden*, 2^e édition, Heverlee, 2015
WORLD COINS ou KM = *Standard Catalog of World Coins, 19th Century (1801-1900)*, Iola, 2014

Quelques autres catalogues de ventes ou collections sont mentionnés dans la rubrique : provenance

ALDE

*Maison de ventes spécialisée
Livres-Autographes-Monnaies*

ORDRE D'ACHAT

Numismatique

24 juin 2019

Nom, Prénom :

Adresse :

Ville :

Téléphone :

Facs :

Courriel :

ORDRE D'ACHAT : après avoir pris connaissance des conditions de vente, je déclare les accepter et vous prie d'acquérir pour mon compte personnel aux limites indiquées en euros, les lots que j'ai désignés ci-dessous. (Les limites ne comprenant pas les frais légaux de 22 %).

ENCHÈRES PAR TÉLÉPHONE : je souhaite enchérir par téléphone le jour de la vente sur les lots ci-après.

Lot n°	Description du lot	Limite en Euros

Informations obligatoires :

Nom et adresse de votre banque :

Nom du responsable de votre compte :

Téléphone :

Ci-joint mon Relevé d'Identité Bancaire (R.I.B.)

Je n'ai pas de R.I.B., je vous précise mes références bancaires :

code banque code guichet n° de compte clé

Je confirme mes ordres ci-dessus et certifie l'exactitude des informations qui précèdent.

Signature obligatoire :

Date :

ALDE
MAISON DE VENTES AUX ENCHÈRES
1, rue de Fleurus 75006 PARIS
Tél. 01 45 49 09 24 - Fax 01 45 49 09 30
contact@alde.fr - www.alde.fr

PIERRE CRINON (SOCIÉTÉ OGN)
Tél. 01 43 83 99 91
contact@ogn-numismatique.com
www.ogn-numismatique.com

PATRICK GUILLARD
B.P. 41
75261 Paris Cedex 06
Tél. +33 6 09 45 55 65
pg@patrickguillard.com
www.patrickguillard.com

N'envoyer vos ordres qu'à une seule adresse de votre choix.



experts

Pierre Crinon

Patrick Guillard

ogn-numismatique.com

patrickguillard.com