

ALDE



vendredi 6 octobre 2017

Archéologie

Collection du Docteur Yves Goaland



15

Expert

DANIEL LEBEURRIER

9, rue de Verneuil

75007 Paris

Tél. +33 (0)1 42 61 37 66

galerie.gilgamesh@wanadoo.fr

EXPOSITION À LA LIBRAIRIE GIRAUD-BADIN
du jeudi 28 septembre au jeudi 5 octobre tous les jours
de 9 h à 13 h et de 14 h à 18 h

EXPOSITION PUBLIQUE À L'HÔTEL AMBASSADOR
le vendredi 6 octobre de 10 h à 12 h

Conditions de vente consultables sur www.alde.fr

Reproduction du n° 40 en 1^{ère} et en 4^{ème} de couverture : Cratère à colonnette, Grande Grèce, première moitié du V^e siècle.

ALDE

*Maison de ventes spécialisée
Livres-Autographes-Monnaies*

Archéologie

Collection du Docteur Yves Goaland

Vente aux enchères publiques

Vendredi 6 octobre 2017 à 14 h 15

Hôtel Ambassador

Salon Mogador

16, boulevard Haussmann 75009 Paris

Tél. : +33 (0)1 44 83 40 40

Commissaire-priseur

JÉRÔME DELCAMP

ALDE BELGIQUE

PHILIPPE BENEUT

Boulevard Brand Withlock, 149

1200 Woluwe-Saint-Lambert

contact@alde.be - www.alde.be

Tél. +32 (0) 479 50 99 50

ALDE

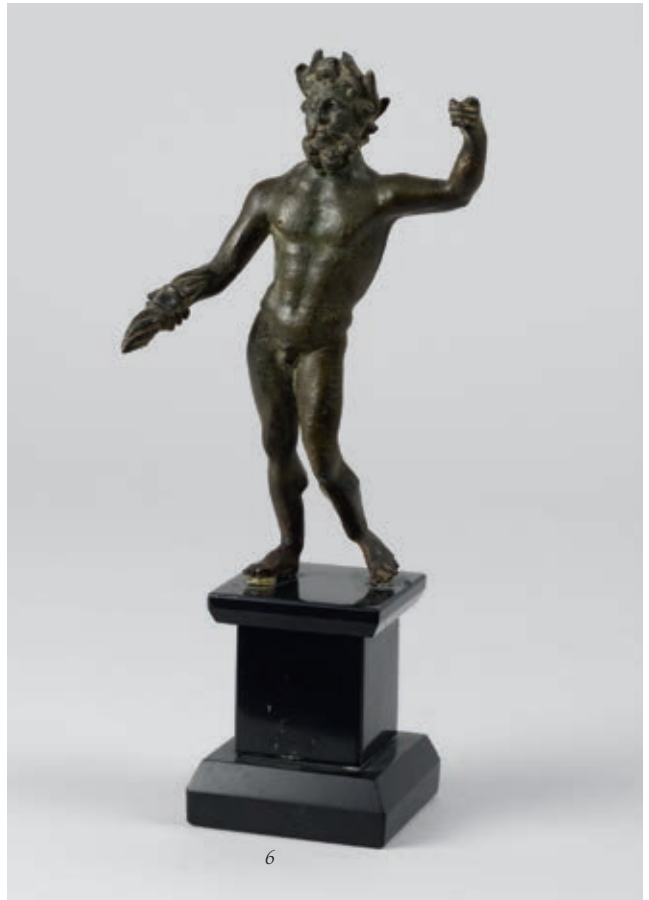
MAISON DE VENTES AUX ENCHÈRES

1, rue de Fleurus 75006 Paris

Tél. +33 (0)1 45 49 09 24 - Fax +33 (0)1 45 49 09 30

contact@alde.fr - www.alde.fr

Agrément 2006-587





- 1 **BOUCHON DE VASE CANOPE** représentant peut-être Amset, un des fils d'Horus, coiffé de la perruque lisse et portant la barbe postiche.
Calcaire. Éclat sur le côté droit et chocs visibles.
Égypte, Troisième Période Intermédiaire, 1069–664 avant J.-C.
H. : 7 cm ; Diam. : 9,5 cm. 2 000 / 2 500
- 2 **OUSHEBTI** portant la barbe postiche et les instruments aratoires en relief. Il est coiffé de la perruque tripartite et est inscrit en « T » de hiéroglyphes.
Faïence verdâtre.
Égypte, XXX^e dynastie ou Période ptolémaïque, 380–32 avant J.-C.
H. : 12,4 cm. 600 / 800
Reproduction page 14
- 3 **COUPE** à figures noires décorée d'une bande de palmettes sur la panse.
Terre-cuite orange à vernis noir et rehauts bruns. Repeints et petits chocs, fêlure.
Grèce, Atelier attique, V^e siècle avant J.-C.
H. : 8,3 cm ; L. anse : 20,4 cm. 400 / 600
Reproduction page 16
- 4 **BAS-RELIEF** rectangulaire représentant un pilier hermaïque. L'Hermès est vêtu d'un manteau et tient un palme.
Marbre.
Grèce ou Asie Mineure, Période romaine.
35,5 x 36 cm. 3 000 / 5 000
- 5 **TÊTE MASCULINE** imberbe coiffée d'épaisses mèches.
Marbre blanc gris.
Art romain, II^e–III^e siècle.
H. : 18 cm. 8 000 / 10 000
- 6 **STATUETTE** représentant Zeus debout, nu, et ceint d'une couronne de lauriers. Il tient le foudre dans sa main et la gauche devait tenir son sceptre aujourd'hui disparu.
Bronze à patine verte lisse.
Art gallo-romain, II^e–III^e siècle.
H. : 14,4 cm. 5 000 / 7 000



7



7

- 7 **SKYPHOS** à figures noires représentant un cortège bachique comprenant d'un côté un Silène monté sur un âne ithyphallique entouré de deux satyres ; et de l'autre côté un Silène monté sur un âne ithyphallique entouré de deux ménades. Sous les anses sont représentées deux feuilles en forme de cœur.

Terre-cuite orange à vernis noir. Collages et repeints à la panse.

Grèce, Atelier attique, fin VI^e siècle avant J.-C.

Une étiquette ancienne indiquant « 1805 ».

H. : 9 cm ; L. anses : 16 cm.

2 000 / 3 000

- 8 **LÉCYTHE** à figures noires représentant Hercule maîtrisant le taureau de Crète, entouré de deux femmes. Il est orné de languettes sur l'épaule et de points sur le haut de la panse.

Terre-cuite beige à vernis noir. Repeints.

Grèce, Atelier attique, fin VI^e–début V^e siècle avant J.-C.

H. : 13,4 cm.

700 / 1 000

- 9 **LOT** comprenant un alabastrite fusiforme décoré sur quatre registres de canards les ailes déployées ; et un alabastrite piriforme dont la base du col est renflée, et portant un décor de bandes ocre et marron sur la panse.

Terre-cuite beige à rehauts bistre et terre-cuite ocre. Lèvre recollée (alabastrite aux canards) et légères usures.

Atelier étrusco-corinthyen, première moitié du VI^e siècle avant J.-C.

H. : 9 et 17,5 cm.

700 / 900

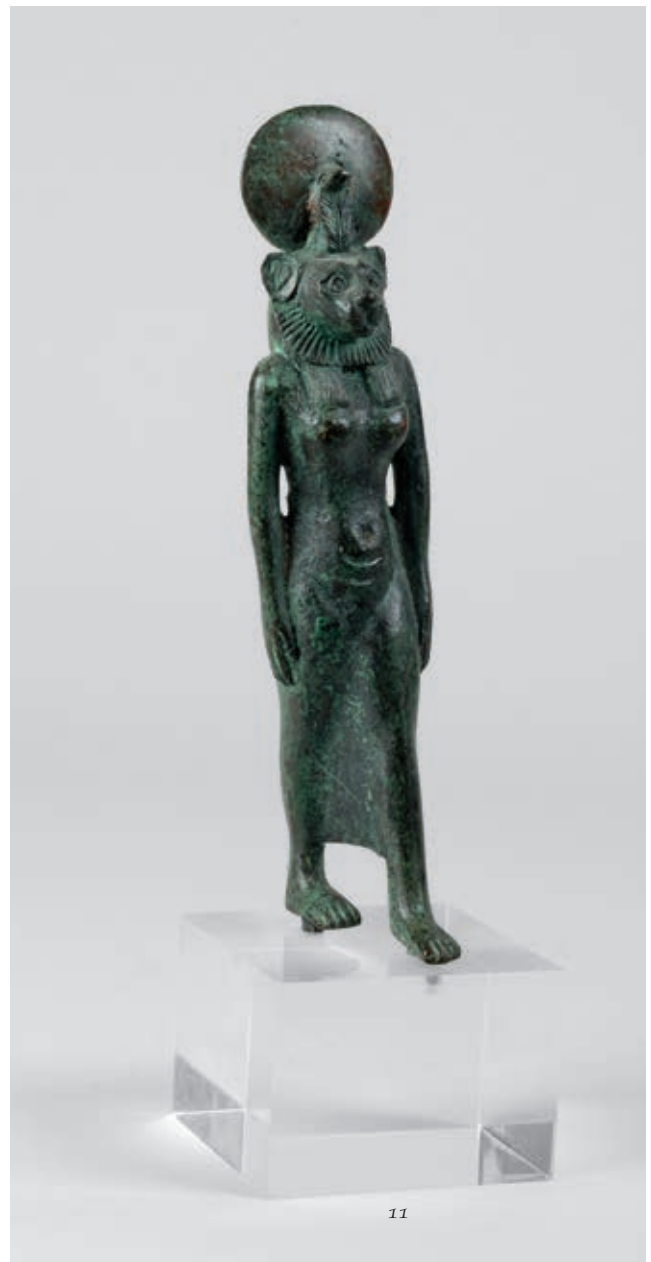


9

9

8

45



- 10 **STATUETTE** représentant Isis Lactans. Elle est coiffée de la perruque tripartite striée et des cornes hathoriques entourées d'uraei. Elle tient sur ses genoux Harpocrate-Horus coiffé de la mèche de l'enfance. La base est inscrite de hiéroglyphes.

Bronze à patine verte cirée et yeux incrustés d'argent. Une corne cassée et recollée, petits chocs.

Égypte, Troisième Période Intermédiaire ou Basse Époque, 1069–332 avant J.-C.

H. : 21 cm.

6 000 / 8 000

- 11 **STATUETTE** de la déesse Sekhmet anthropomorphe à tête de lionne. Elle est représentée debout, marchant et coiffée du disque solaire.

Bronze à patine verte lisse.

Égypte, Basse Époque ou Période ptolémaïque, 664–32 avant J.-C.

H. : 19,3 cm.

6 000 / 8 000



- 12 **FRAGMENT DE STATUE FUNÉRAIRE** acéphale représentant une femme drapée dans un long manteau. Elle tient un cylindre à la main.
Marbre blanc. Chocs et manques.
Grèce, Période hellénistique, III^e–II^e siècle avant J.-C.
H. : 43 cm. 10 000 / 12 000
- Reproduction ci-contre*
- 13 **STATUETTE** représentant un Harpocrate s'appuyant sur un tronc et tenant la corne d'abondance. Il porte sa main droite à sa bouche. Nombreux détails finement exécutés.
Bronze à patine marron lisse.
Égypte, Période romaine.
H. : 4,5 cm. 600 / 800
- 14 **STATUETTE** représentant une Vénus anadyomène torsadant ses cheveux. Un long drapé est retenu sur ses hanches. Nombreux détails finement exécutés.
Bronze à patine verte lisse. Manque le bras droit.
Art romain.
H. : 4,8 cm. 600 / 800
- 15 **OUSHEBTI** portant les instruments aratoires et la perruque tripartite serrée par un bandeau. Une mèche est représentée. Il est inscrit sur une colonne ventrale.
Faïence verdâtre.
Égypte, Troisième Période Intermédiaire ou XVI^e dynastie, 1069–525 avant J.-C.
H. : 11,5 cm. 1 500 / 2 000

Reproduction page 14





16



17



18

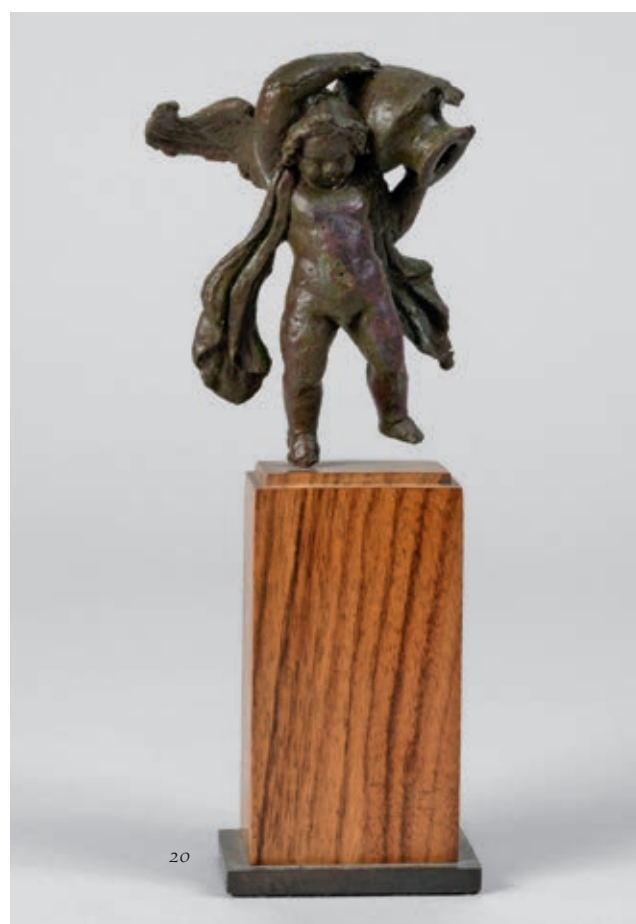
- 16 **PETIT AUTEL** aux dieux mânes en marbre inscrit sur trois lignes de : « D ♥ M QVARL [...] VASSIMVS ».
Calcaire gris ? Chocs visibles.
France ?, Époque romaine.
H. : 32 cm. 3 000 / 4 000
- 17 **STÈLE FUNÉRAIRE** représentant un homme imberbe vêtu d'une tunique et d'un manteau drapé. Il tient une situle dans une main, et une boule dans l'autre.
Calcaire. Chocs visibles.
Afrique du Nord, III^e siècle avant J.-C.
H. : 46 cm. 3 000 / 4 000
- 18 **STATUETTE** représentant une jeune femme vêtue d'un chiton talaire et d'un manteau drapé qu'elle retient de la main droite. Elle est coiffée d'un chignon.
Terre-cuite beige à engobe blanc et polychromie rose.
Grèce, Probablement atelier de Tanagra, IV^e–III^e siècle avant J.-C.
H. : 19 cm.
Un test de thermoluminescence QED1727/FG-0601 confirme la datation.
1 000 / 1 200



19

- 19 **STATUETTE** d'Harpocrate-Horus coiffé du némès pharaonique surmonté de la coiffure hemhem, et de la mèche de l'enfance. Il porte son index à sa bouche.
Bronze. Manque une extrémité à une corne.
Égypte, Basse Époque ou Période ptolémaïque, 664–32 avant J.-C.
H. : 20 cm. 4 500 / 6 500

- 20 **FIGURINE** d'Eros représenté en vol, tenant une hydrie sur son épaule pour en verser le contenu. Un long drapé flottant est passé autour de son cou. Il s'agit probablement d'un décor de meuble.
Bronze à patine croûteuse. Une aile, bouts des pieds et anses de l'hydrie manquants.
Grèce ou Grande Grèce, Période hellénistique, IV^e–II^e siècle avant J.-C.
H. : 7 cm. 3 000 / 4 000



20

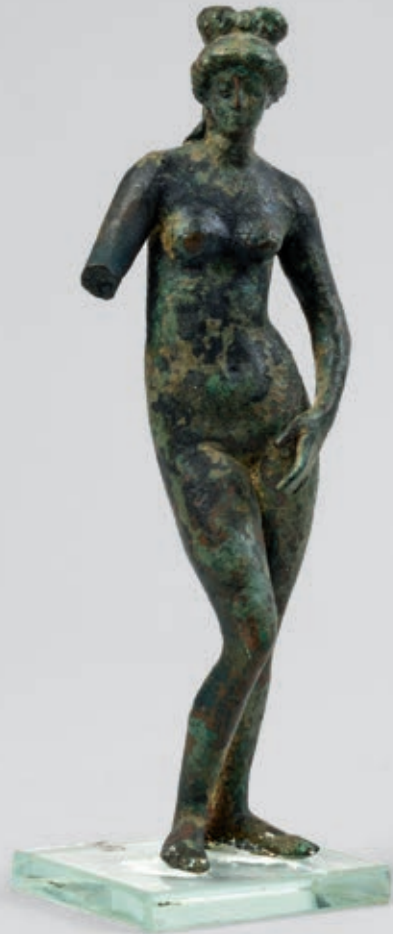
- 21 **STATUETTE** d'Hercule imberbe portant la léonté stylisée sur son bras gauche et levant le bras droit, qui devait tenir sa massue.
Bronze à patine verte et brune. Massue manquante.
Art étrusque, V^e–IV^e siècle avant J.-C.
H. : 11,6 cm. 1 500 / 2 000
- 22 **VÉNUS** pudique représentée debout, nue, son bras gauche cachant son sexe. Elle est coiffée du nœud de Vénus et d'un chignon d'où deux mèches ondulantes s'échappent.
Bronze à patine verte légèrement croûteuse. Bras droit manquant, petite corrosion au sommet du chignon.
Art romain, II^e–III^e siècle.
H. : 17,3 cm. 3 000 / 5 000
- 23 **STATUETTE** représentant Mars Ultor vêtu d'une cuirasse anatomique et de cnémides. Il est représenté barbu et coiffé d'un casque corinthien à cimier. Son bras droit est levé et devait tenir une lance.
Bronze à patine croûteuse.
Europe de l'Ouest, Période romaine, II^e–III^e siècle.
H. : 10,2 cm. 4 000 / 5 000
- 24 **STATUETTE** de Mercure représenté nu et drapé d'un manteau retenu par son bras gauche. Il porte les ailes sur sa tête et la bourse dans sa main droite.
Bronze à patine verte lisse.
Gallo-romain. II^e–III^e siècle.
H. : 11,5 cm. 3 000 / 5 000



- 25 **STATUETTE** représentant un dauphin représenté avec un long bec (probablement un élément au pied d'une statue de Vénus anadyomène).
Bronze à patine verte lisse.
Art romain, II^e–III^e siècle.
L. : 7 cm. 400 / 600



21



22



23



24



- 26 **AMULETTE** représentant une déesse lionne debout, les bras le long du corps. Elle est couronnée du disque solaire.
Faïence bleu-vert.
Égypte, Basse Époque ou Période ptolémaïque, 664–32 avant J.-C.
H. : 4,5 cm. 100 / 150
- 27 **OUSHEBTI** portant les instruments aratoires et le bandeau de la perruque tripartite peints. Il est inscrit sur une colonne ventrale au nom de Hénout-taouy, chanteuse d'Amon.
Faïence verte à rehauts noirs. Usures.
Égypte, Troisième Période Intermédiaire, 1069–664 avant J.-C.
H. : 9 cm. 800 / 1 200
- 28 **LOT** comprenant une statuette d'Harpocrate-Horus représenté assis avec la mèche de l'enfance, et un personnage masculin imberbe accroupi, la main gauche le long du genou. Il est chauve et porte un pagne long.
Bronze. Manque les pieds, une partie de la mèche et le bras droit (Harpocrate) ; bras manquant, petits chocs, monté sur un socle en bois (personnage).
Égypte, Basse Époque, 664–332 avant J.-C. (Harpocrate), et Période romaine (personnage).
H. : 5 et 6,5 cm.
Le personnage porte un numéro d'inventaire 102, probablement fait au XIX^e siècle. 500 / 800





29

- 29 **SITULE** fusiforme à fond terminé en bouton. L'anse mobile est en forme d'oméga. Bronze à patine marron verte. Égypte, Basse Époque à Période romaine, 664 avant – 300 après J.-C.
H. : 28 cm. 2 500 / 3 500



30

- 30 **STATUETTE** de taureau Apis portant le disque solaire et l'uraeus entre ses cornes. Il est gravé d'un scarabée ailé, d'un vautour, d'un collier et d'un motif de tapis quadrillé sur le dos. Bronze à patine verte. Pattes recollées. Égypte, Basse Époque ou Période ptolémaïque, 664–32 avant J.-C.
L. : 7,3 cm. 1 000 / 1 500

- 31 **MASQUE DE SARCOPHAGE** représentant un visage peint en jaune. Bois stucé et polychromé en jaune, noir et blanc. Nombreux repeints. Égypte, Troisième Période Intermédiaire ou Basse Époque, 1069–332 avant J.-C.
H. : 12,5 cm. 1 000 / 1 200



31

- 32 **LÉCYTHE** aryballistique à figures rouges représentant un buste de femme coiffée d'un cécyphale. Devant le buste est peinte d'une demi-palmette. Terre-cuite orange à vernis noir. Anse et col recollés, repeints à la panse et au col. Grande Grèce, IV^e siècle avant J.-C.
H. : 12,5 cm. 300 / 500

Reproduction page 18



34



33

- 33 **AMULETTE** scaraboïde représentant un hippopotame stylisé couché. Le plat est gravé d'un personnage debout.
Stéatite. Restauration au plat.
Égypte, Nouvel Empire, 1552–1069 avant J.-C.
L. : 1,6 cm.

300 / 400

- 34 **LÉCYTHE** plastique en forme de tête de femme coiffée d'un diadème et parée de boucles d'oreille. Terre-cuite ocre à vernis noir et engobe blanc et rose. Cassée collée au visage, à l'anse et au col, restaurations du fond et du col.
Grande Grèce, IV^e siècle avant J.-C.
H. : 15,5 cm.
Un test de thermoluminescence QED1727/FG-0602 confirme la datation.

2 000 / 3 000

- 35 **LOT** comprenant une coupe à panse carénée et un lekanis à vernis noir à deux anses en oméga et piédouche tronconique aplati. Un décor de lignes rouges est présent à l'intérieur de la coupe et à l'identique sur le couvercle. Terre-cuite orange à vernis noir et terre-cuite ocre. Petits repeints au vernis.
Grèce, Atelier attique (coupe), et Grèce, atelier attique ou corinthien (lekanis), VI^e siècle avant J.-C.
L. entre les anses : 23,5 cm (coupe) et H. : 9,8 cm (pyxide).

500 / 700



35

35

3



- 36 **LOT** comprenant une petite coupe hémisphérique décorée sur la panse d'un côté d'une frise de rinceaux et de pendants terminés par trois points ; et de l'autre de deux frises de points. De fausses anses sont peintes en blanc ; un Skyphos à décor de bandes et motifs de triangles opposés ; et deux petites coupes sur pied annulaire, l'une d'elle a une panse cannelée.

Terre-cuite orange à vernis noir et rehauts blancs (coupe hémisphérique) ; Terre cuite beige à vernis rouge. Lèvre recollée et dépôt terreux (skyphos) ; Terre cuite ocre à vernis noir. Usures et chocs (deux petites coupes).

Grande Grèce, Gnathia, IV^e siècle avant J.-C. (coupe hémisphérique) ; Grèce, période géométrique, fin du VIII^e siècle avant J.-C. (skyphos) ; Campanie, IV^e–III^e siècle avant J.-C. (deux petites coupes).

H. : de 3,2 à 9 cm.

700 / 1 000

- 37 **TÊTE DE FEMME** coiffée d'une couronne de feuilles.

Terre-cuite beige à engobe blanc. Manques aux feuilles.

Grande Grèce, région de Canosa, IV^e–III^e siècle avant J.-C.

H. : 11,5 cm.

300 / 500





- 38 **STATUE** du dieu Pan représenté debout, avec pattes et cornes de bouc. Il tient dans sa main gauche un bâton serpentiforme sur son manteau posé sur l'épaule gauche.
Terre-cuite ocre. Cassé collé au niveau du visage et du cou.
Grèce, V^e-IV^e siècle avant J.-C.
H. : 21,3 cm. 500 / 700

- 39 **LOT** comprenant deux lampes à huile dont une à bec rond et décor de joueur de tambourin et l'autre à bec triangulaire et décor de tête d'éléphant ; et un tessou de vase présentant une scène érotique entre une femme et un homme.
Terre-cuite ocre et terre-cuite sigillée orange.
Afrique du Nord, III^e siècle pour la première lampe à huile, II^e siècle pour la seconde lampe à huile ; Probablement atelier d'Afrique du Nord, I^{er}-III^e siècle (pour le tessou).
L. : 9,8 cm et 10,3 cm (lampe à huile), et L. : 5 cm. 400 / 600

- 40 **CRATÈRE À COLONNETTE** présentant sur la face A Hercule nu et imberbe tuant le lion de Némée. Le lion est cabré, sa patte arrière gauche appuyée sur la bordure du tableau. Hercule est représenté avec des traits physiques archaïsants. Sur la face B un aurige conduit un bige à droite. Il tient un bâton et est vêtu d'une longue tunique serrée à la taille. La lèvre du vase présente sur la partie haute une frise de coqs alternés avec des panthères et des palmettes. Sur la partie basse est peinte une frise de méandres.
Terre cuite orange à vernis noir brun. Petits éclats et usures au vernis.
Grande Grèce, première moitié du V^e siècle avant J.-C.
H. : 35 cm.
Un test de thermoluminescence QED1727/FG-0605 confirme la datation. 10 000 / 12 000

Reproduction ci-contre





40





- 41 **TÊTE MASCULINE** imberbe les yeux ainsi que la bouche largement ouverts. La coiffure ébouriffée faite d'épaisses mèches est retenue par une couronne de lauriers.
Marbre blanc.
Dans le goût de l'Antique, probablement Italie ou France, XVII^e siècle.
H. : 29 cm.

4 000 / 6 000

- 42 **MASQUE FUNÉRAIRE** portant un némès strié en bleu et doré. Il est orné de larges colliers dont un doré en léger relief et un large collier ousekh sur le plastron terminé par les deux têtes de faucons et orné d'un scarabée ailé, d'un cœur Ib et d'une amulette en forme de Naos. La base est soutenue par une Isis agenouillée et les ailes déployées.
Toile stuquée polychromée et dorée. Petites restaurations et repeints.
Égypte, fin de la Période ptolémaïque ou début Période romaine, III^e–I^{er} siècle avant J.-C.
H. : 70 cm.

6 000 / 8 000



- 43 **GOURDE** en forme de pseudo-askos à col oblique, panse lenticulaire bombée et fond discoïde. Le sommet de la panse présente un décor de lignes en « S » ondoyant autour de l'anse.
Terre-cuite ocre à vernis noir. Petits éclats à la lèvre.
Grèce, Période mycénienne, XIV^e siècle avant J.-C.
H. : 13,6 cm.

300 / 500





- 44 **EPICHYSIS** à col en gouttière encadré par deux têtes de lions moulés. La panse est ornée de motifs géométriques, de zigzags et d'une bande végétale stylisée.
Terre-cuite beige à vernis noir, rehauts blancs et bistres.
Grande Grèce, Atelier de Gnathia, IV^e siècle avant J.-C.
H. : 18,7 cm.

400 / 500

Reproduction page 17

- 45 **ASSIETTE À PIÉDOUCHE** mouluré présentant un décor à figures rouges d'une tête de femme de profil gauche. Elle porte un sakkos et devant elle se trouve un bandeau de tissu. Le décor est encadré par une frise de feuilles allongées légèrement curves.
Terre-cuite à vernis noir et rehauts blancs et bruns.
Grande Grèce, IV^e–III^e siècle avant J.-C.
D. : 19,5 cm.

500 / 700

Reproduction page 6

- 46 **LOT** comprenant une cruche à panse biconique et anse quadrifide et un fragment de figurine féminine moulée avec les bras en croix et le triangle pubien très marqué.
Terre-cuite beige légèrement lustrée, du type sigillé, dépôt noir autour de la lèvre correspondant probablement à des restes de contenus du vase (cruche). Et terre cuite beige ? (figurine).
Afrique du Nord, III^e–IV^e siècle (cruche), Chypre ou Grèce, fin du II^e millénaire avant J.-C. (figurine).
H. : 4,6 et 22,7 cm.

100 / 150



- 47 **BOUCHON** tronconique à sommet discoïde. Des graffitis sont légèrement visibles sur la partie tronconique. Il pourrait s'agir d'un bouchon pour une stèle en forme d'amphore.
Marbre rosé.
Grèce ? Période hellénistique.
H. : 20,5 cm.

1 500 / 2 500



50



48



48

- 48 **LOT** comprenant un skyphos à anses horizontales orné de demi-oves, d'une bande de points et d'un rinceau de grappes de raisin et de feuilles ; un skyphos à vernis noir, et deux anses à pouciers, la panse est cannelée ; et un skyphos à deux anses verticales.

Terre cuite beige à vernis noir. Éclats à la panse et à la lèvre (pour le premier) ; Terre cuite à vernis noir, léger dépôt terreux, éclat à la lèvre et restauration à la lèvre (pour le deuxième) ; Terre cuite rose à vernis brun. Petites usures au vernis (pour le troisième). Grande Grèce, atelier de Gnathia, IV^e siècle avant J.-C. (pour le premier) ; Campanie, IV^e–III^e siècle avant J.-C. (pour le deuxième) ; Italie du Sud, III^e–II^e siècle avant J.-C. (pour le troisième).
H. : de 7 à 8,8 cm.

500 / 700

- 49 **TÊTE FÉMININE** à épaisse coiffe terminée par un chignon.

Terre cuite ocre. Petits chocs à la joue et au bout du nez.

Égypte, atelier d'Alexandrie ?, Période romaine.

H. : 7,8 cm.

300 / 500

- 50 **SKYPHOS** à piédouche mouluré et panse cannelée, un décor de lierre et de palmes est peint en blanc sur la lèvre.

Terre cuite beige à vernis noir. Usures au vernis.

Grande Grèce, atelier de Gnathia, IV^e siècle avant J.-C.

H. : 12,5 cm.

300 / 400



48



49



- 51 **OLLA** à panse globulaire, deux anses verticales, et deux têtes de bovidés stylisés en ronde-bosse entre les anses. La panse est peinte de lignes ocre et orange et de damiers striés et pointés. Terre cuite beige, à engobe brun et orange. Légères usures, collage aux deux têtes. Italie du Sud, Atelier dauno-mésapien, milieu du V^e siècle avant J.-C. H. : 22,7 cm. 3 000 / 4 000

- 52 **CLOU DE FONDATION** inscrit en cunéiforme sur huit lignes. Terre ocre beige. Dépôt terreux. Mésopotamie, fin du III^e millénaire avant J.-C. H. : 14,8 cm. 1 000 / 1 500



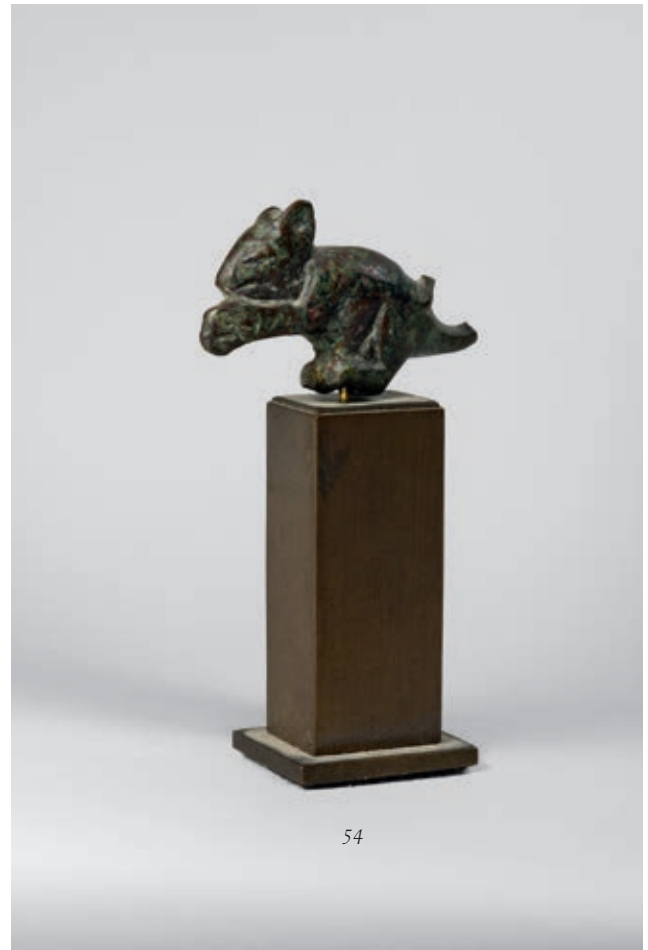
- 53 **GUTTUS** à vernis noir et panse striée ornée d'une tête de Méduse moulée en son milieu.
Terre cuite beige à vernis noir.
Grande Grèce, Campanie, IV^e siècle avant J.-C.
H. : 8,6 cm ; D. : 9,7 cm.

200 / 300

Reproduction page 18

- 54 **LOT** comprenant une pendeloque en forme de chèvre à trois cornes stylisée, une figurine de coq stylisé provenant probablement d'un groupe lié à Mercure, une figurine d'applique circulaire représentant Silène, un dé à coudre et une figurine stylisée représentant une chèvre et d'une figurine de souris, les pattes avant rassemblées pour prendre un fruit.
Bronze. Queue en partie manquante (pour la souris).
Iran, Luristan, Âge du Fer II, 750–550 avant J.-C. (pendeloque en forme de chèvre), France, Art gallo-romain, et XVIII^e–XIX^e siècle (dé).
H. : de 2,1 à 4,6 cm.

400 / 600





55

- 55 **VASE** tronconique à fond plat dit « black top ». Céramique ocre à paroi rouge et noire polie. Fêlures et usures.
Égypte, Nagada I ou II, 3900–3400 avant J.-C.
H. : 31 cm.

3 000 / 5 000



56

- 56 **BUSTE MASCULIN** imberbe, les yeux sont globuleux et le menton est allongé et très fin. Terre cuite beige. Petits usures et éclats.
Grèce, période géométrique ? VIII^e siècle avant J.-C.
H. : 12,9 cm.

600 / 800

- 57 **TÊTE FÉMININE** avec coiffure en côtes de melon, la carnation est en blanc et les cheveux peints en rouge.
Terre-cuite ocre à engobe blanc et rehauts rouge. Probablement Grande Grèce, Période hellénistique.
H. : 4 cm.

300 / 400

Reproduction page 18



- 58 **PETITE TÊTE D'APPLIQUE** en forme de masque de théâtre féminin. Les cheveux tombants sur les côtés à l'anglaise sont relevés en grosses mèches sur le front.
Bronze à patine verte lisse.
Art romain, II^e–III^e siècle avant J.-C.
H. : 3,7 cm. 300 / 400
- 59 **ATTACHE D'ANSE MOBILE** en forme d'écusson, orné en bas-relief d'une Vénus se remettant sa sandale.
Bronze à patine verte lisse
Art romain, II^e–III^e siècle.
H. : 7,1 cm. 200 / 300
- 60 **LOT** comprenant une fiole à large lèvre oblique, haut col et panse tronconique pointue et deux balsamiques à haut col et panse oblongue.
Verre verdâtre à légers dépôt terreux, verre bleuté et jaunâtre, partiellement irisé.
Art romain, II^e–III^e siècle.
H. : 9 et 10,6 cm, 17,6 cm. 300 / 500



ALDE

Maison de ventes spécialisée
Livres-Autographes-Monnaies

ORDRE D'ACHAT

Archéologie
Collection du Docteur Yves Goalard
6 octobre 2017

Nom, Prénom :
Adresse :
Ville :
Téléphone :
Facs :
Courriel :

ORDRE D'ACHAT : après avoir pris connaissance des conditions de vente, je déclare les accepter et vous prie d'acquérir pour mon compte personnel aux limites indiquées en euros, les lots que j'ai désignés ci-dessous. (Les limites ne comprenant pas les frais légaux de 22 %).

ENCHÈRES PAR TÉLÉPHONE : je souhaite enchérir par téléphone le jour de la vente sur les lots ci-après.

Lot n°	Description du lot	Limite en Euros

Informations obligatoires :

Nom et adresse de votre banque :

Nom du responsable de votre compte :

Téléphone :

Ci-joint mon Relevé d'Identité Bancaire (R.I.B.)

Je n'ai pas de R.I.B., je vous précise mes références bancaires :

code banque code guichet n° de compte clé

Je confirme mes ordres ci-dessus et certifie l'exactitude des informations qui précèdent.

Signature obligatoire :

Date :

ALDE
MAISON DE VENTES AUX ENCHÈRES
1, rue de Fleurus 75006 PARIS
Tél. +33 (0)1 45 49 09 24 - Fax +33 (0)1 45 49 09 30
contact@alde.fr - www.alde.fr

DANIEL LEBEURRIER
GALERIE GILGAMESH
9, rue de Verneuil 75007 Paris
Tél. +33 (0)1 42 61 37 66
galerie.gilgamesh@wanadoo.fr

