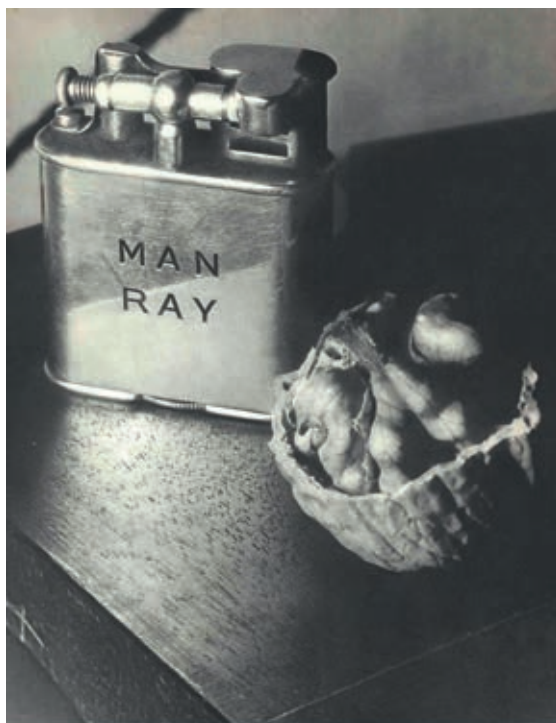


Reliures originales

Livres illustrés modernes

dont quelques ouvrages des Cent une

Estampes et dessins originaux



125

LIBRAIRIE GIRAUD-BADIN

22, rue Guynemer 75006 Paris

Tél. 01 45 48 30 58 - Fax 01 45 48 44 00

contact@giraud-badin.com - www.giraud-badin.com

EXPOSITION À LA LIBRAIRIE GIRAUD-BADIN

du jeudi 3 novembre au jeudi 10 novembre tous les jours sauf le dimanche 6 novembre
de 9 h à 13 h et de 14 h à 18 h (jusqu'à 16 h uniquement le jeudi 10 novembre)

EXPOSITION PUBLIQUE SALLE ROSSINI

pour les lots 1 à 183 uniquement
le lundi 14 novembre de 10 h à midi

SOMMAIRE

Première partie :

Reliures originales : n^{os} 1 à 69
Livres illustrés modernes : n^{os} 70 à 150
Les Cent une : n^{os} 151 à 160
Estampes & dessins originaux : n^{os} 161 à 183

Seconde partie :

Reliures originales : n^{os} 184 à 218
Livres illustrés modernes : n^{os} 219 à 305
Estampes & dessins originaux : n^{os} 306 à 319

[Index des illustrateurs et des relieurs à la fin du catalogue]

ALDE

*Maison de ventes spécialisée
Livres-Autographes-Monnaies*

Reliures originales
Livres illustrés modernes
dont quelques ouvrages des Cent une
Estampes et dessins originaux

Vente aux enchères publiques

Première partie

le lundi 14 novembre 2016 à 14 h

Salle Rossini

7, rue Rossini 75009 Paris

Tél. : 01 53 34 55 01

Seconde partie

du 3 au 15 novembre 2016 à 14 h

vente en ligne uniquement sur drouotonline.com

Commissaire-priseur

JÉRÔME DELCAMP

ALDE BELGIQUE

PHILIPPE BENEUT

Boulevard Brand Withlock, 149

1200 Woluwe-Saint-Lambert

contact@alde.be - www.alde.be

Tél. +32 (0) 479 50 99 50

ALDE

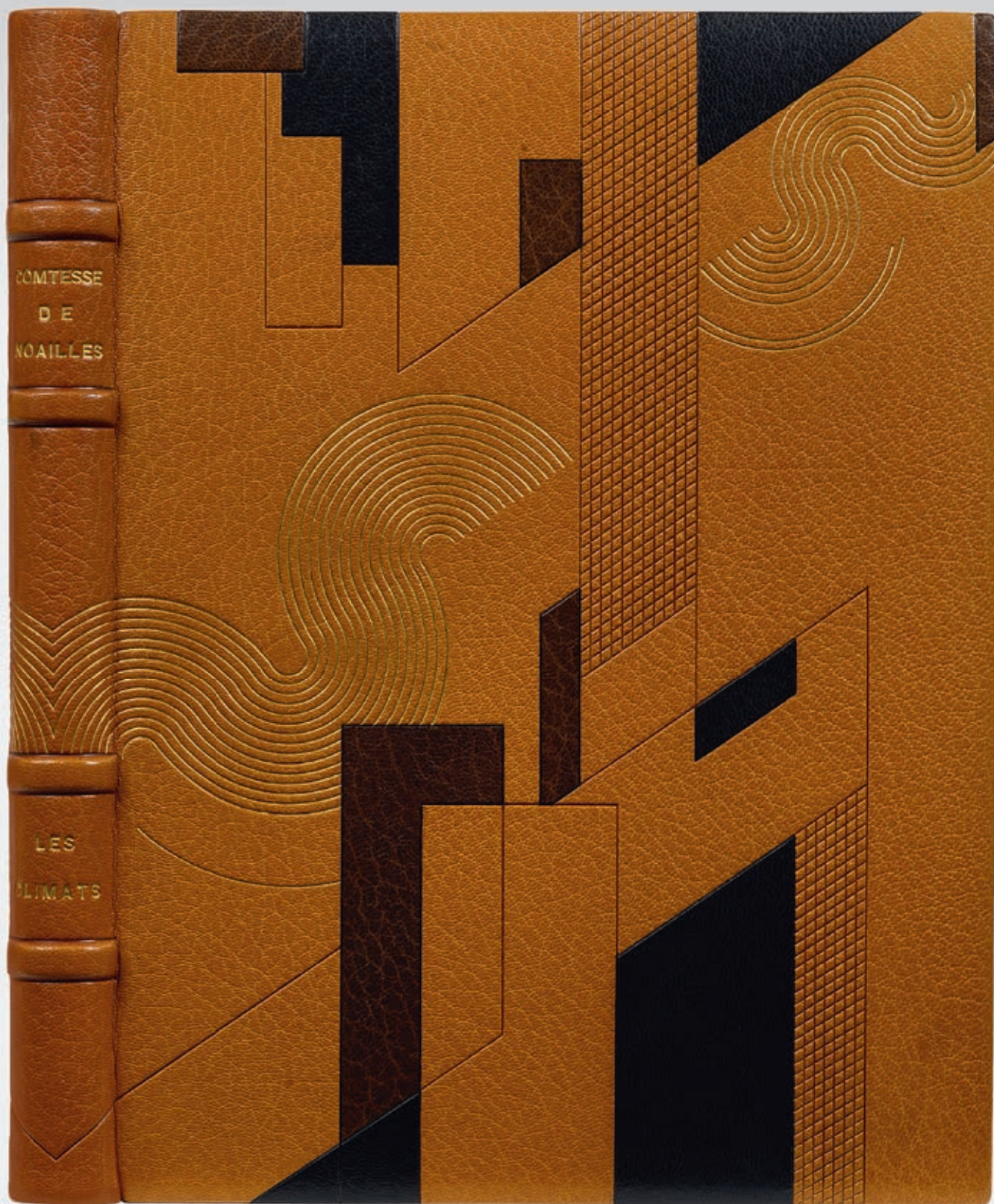
MAISON DE VENTES AUX ENCHÈRES

1, rue de Fleurus 75006 Paris

Tél. 01 45 49 09 24 - Fax 01 45 49 09 30

contact@alde.fr - www.alde.fr

Agrément 2006-587



Reliures originales



3

- 1 ALEXANDRIAN (Sarane). Victor Brauner. *L'Illuminateur. Paris, Cahiers d'Art, 1954*. In-8, plats moulés en revorim noir avec une bande central rouge, dos de box gris titré à l'œser bleu et laissant apparaître la couture des cahiers, couverture et dos (*J. de Gonet, n°26/200*). 300 / 400
ÉDITION ORIGINALE de cette monographie de *Victor Brauner* illustrée de 18 reproductions de ses œuvres et de 8 vignettes extraites des carnets d'esquisses de l'artiste.
Un des 465 exemplaires sur vélin, celui-ci portant un envoi autographe signé de Victor Brauner au docteur Bompert.
BEL EXEMPLAIRE RELIÉ EN RIM PAR JEAN DE GONET.
- 2 ALMANACH DU BIBLIOPHILE. *Paris, Édouard Pelletan, 1898-1905*. 6 volumes in-8, demi-marquin lavallière avec coins, dos orné d'un décor doré, tête dorée, couverture (*Noulhac*). 600 / 800
Importante publication illustrée de très nombreux bois gravés dans le texte d'après *Henri Bellery-Desfontaines, Ernest Florian, Eugène Grasset, Paul Colin, Steinlen* et *Louis Dunki*.
Exemplaires sur vélin.
RARE COLLECTION COMPLÈTE TRÈS BIEN ÉTABLIE PAR NOULHAC.
- 3 BAUDELAIRE (Charles). *Les Fleurs du Mal. Paris, Les Cent Bibliophiles, 1899*. In-4, basane havane, fleur mosaïquée de maroquin de huit différentes couleurs sur le premier plat, dos lisse orné d'une fleur mosaïquée de maroquin fauve, couverture et dos, étui (*Ch. Meunier, 1901*). 3 000 / 4 000
Édition illustrée de 170 eaux-fortes en noir et en couleurs d'*Armand Rassenfosse*.
Tirage à 115 exemplaires sur vélin, celui-ci le n°51, nominatif pour Charles Gadala.
L'exemplaire comprend 7 frontispices non compris dans la pagination et les *Pièces condamnées*.
Carteret Illustrés, IV, p. 62.

- 4 BAUDELAIRE (Charles). *Les Fleurs du mal*. Paris, *Govone*, 1928. In-folio, maroquin orangé, doublure et gardes de papier imitant le bois, tête dorée, non rogné, couverture et dos, étui (*Charles Benoit*). 600 / 800
Édition illustrée de 33 compositions en couleurs hors texte de *Mariette Lydis* et contenant deux fac-similés (un autoportrait de Baudelaire à la plume et un poème autographe).
Tirage à 353 exemplaires, celui-ci un des 50 exemplaires sur japon impérial avec toutes les compositions signées par l'artiste.
Prière d'insérer relié en fin de volume.
Charnières légèrement frottées, dos un peu plus sombre avec de petites taches.
- 5 BERGERET (Gaston). *Les Événements de Pontax*. Paris, *Librairie Conquet, Carteret et C^{ie} succ.^{rs}*, 1899. In-4, basane fauve marbrée, premier plat orné d'une pièce mosaïquée de veau estampé et peint figurant un paysage côtier, couverture (*Carayon*). 800 / 1 200
Édition illustrée de 400 aquarelles d'*Henriot* reproduites et coloriées au pochoir.



- Tirage à 200 exemplaires, celui-ci UN DES 25 DE TÊTE SUR JAPON AVEC UNE AQUARELLE ORIGINALE SIGNÉE sur le faux-titre (250 x 170 mm).
Carteret salue « l'amusante critique administrative » de l'auteur et le « réel brio » de l'artiste.
Carteret Illustrés, IV, p. 70.
- 6 BERNARD (Tristan). *Amants et voleurs*. Paris, *Éditions de la Roseraie*, 1927. In-4, demi-maroquin havane avec coins, tête dorée, couverture et dos (*Yseux, succ. Thierry-Simier*). 500 / 600
Édition ornée de 17 dessins d'*André Dignimont* gravés en taille-douce, dont 16 hors texte en couleurs et une vignette de titre en noir.
Tirage à 420 exemplaires, celui-ci un des 350 sur vélin de Rives, contenant une suite en noir.
- 7 BOFA (Gus). *Malaises...* Paris, *J. Terquem*, 1930. In-4, demi-maroquin havane avec coins, tête dorée, couverture et dos (*Devauchelle*). 400 / 500
Édition illustrée d'un frontispice à l'eau-forte, en deux états et 48 dessins à pleine page de *Gus Bofa* reproduits hors texte.
Un des 529 exemplaires sur vélin du Marais paraphés par l'éditeur.

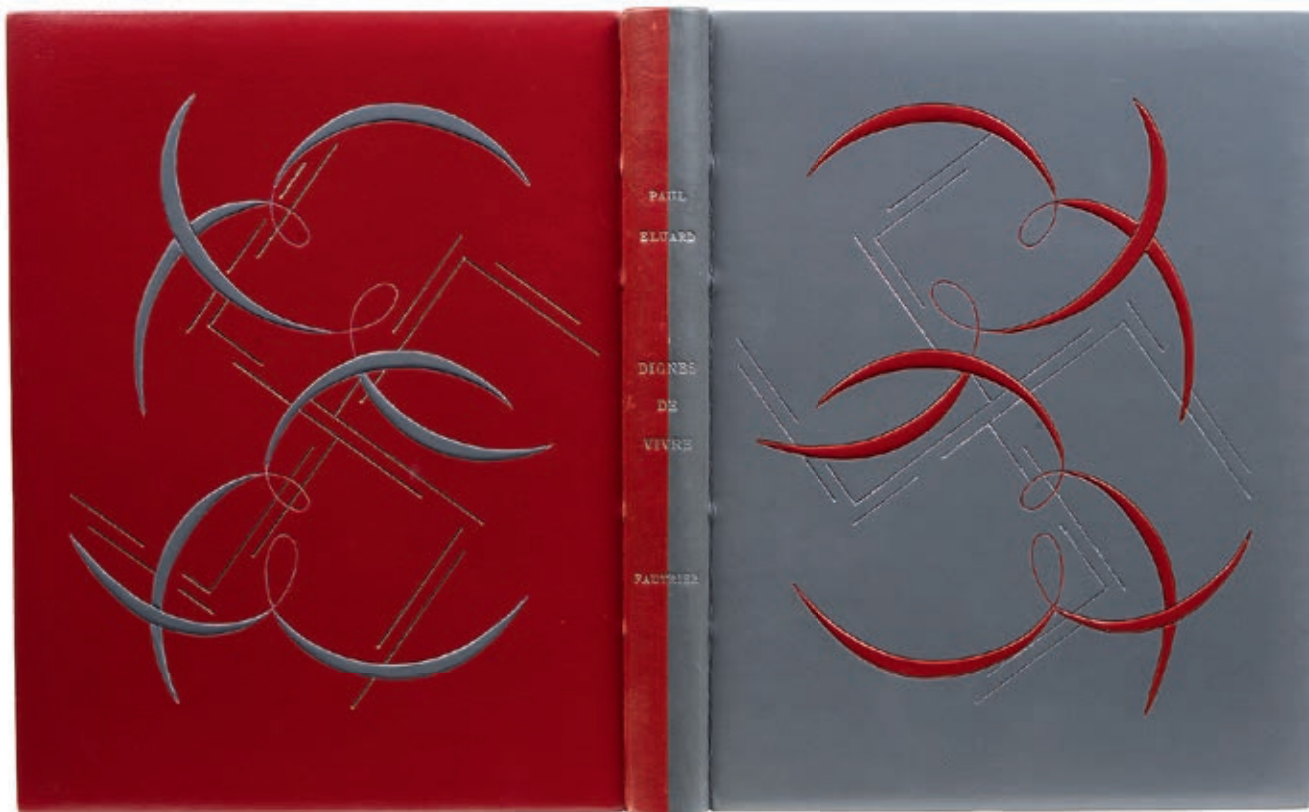
- 8 CARCO (Francis). *Images cachées*. Paris, Éditions de la Roseraie, 1928. Grand in-8, maroquin bordeaux, cadre intérieur orné de filets et fleurons dorés, doublure et gardes de moire rouge, doubles gardes de papier, tête dorée, couverture et dos et un volume de suite demi-marroquin bordeaux avec coins, tête dorée (*Yseux, succ. Thierry-Simier*). 300 / 400
- ÉDITION ORIGINALE, ornée de 13 lithographies de *Luc-Albert Moreau* dont un frontispice, une vignette sur le titre et 11 hors-texte.
- Tirage à 145 exemplaires, celui-ci UN DES 10 SUR JAPON BLANC NACRÉ, le n°10.
- EXEMPLAIRE ENRICHİ D'UNE SUİTE DES LİTHOGRAPHİES EN QUATRE ÉTATS.
- Quelques rousseurs marginales.
- 9 COCTEAU (Jean). *Dessins*. Paris, Stock, 1923. In-4, demi-marroquin noir à long grain, couverture (*Reliure du XX^e siècle*). 800 / 1 000
- Recueil de 129 dessins exécutés au trait par *Jean Cocteau* reproduits et légendés.
- Un des 100 exemplaires sur madagascar, avec un dessin original de l'auteur à la plume sur la page de garde, non signé.
- 10 CORBIÈRE (Tristan). *Armor*. Paris, Léon Pichon, 1920. In-8, maroquin havane, larges listels de maroquin noir sertis de filets à froid se croisant horizontalement et verticalement sur les plats, au centre du premier, cinq pièces carrées de maroquin havane mosaïquées sur lesquelles sont poussées à froid les lettres composant le titre, dos lisse, cadre intérieur de même décor, doublure et gardes de moire noire, tête noire (*G. Schræder*). 300 / 400
- Édition illustrée d'un frontispice et 45 bois originaux en noir dans le texte par *André Deslignères*.
- Tirage à 440 exemplaires, celui-ci le n°22, UN DES 25 SUR JAPON IMPÉRIAL, AVEC UNE SUİTE SUR CHİNE.
- ÉLÉGANTE RELİURE DE GERMAİNE SCHRÆDER.
- Infimes accrocs au dos.
- Mahé I, 584-585.*
- 11 DIDEROT (Denis). *Les Bijoux indiscrets*. Paris, Le Vasseur et C^{ie}, 1939. In-8, maroquin bleu nuit, doublure de maroquin bleu saphir encadré d'un filet doré, gardes de soie bleu nuit, tranches dorées, couverture et dos (*Kauffmann - Horclois suc.*). 1 000 / 1 200



Édition illustrée de 21 pointes-sèches en couleurs de *Paul-Émile Bécât*.

Tirage à 511 exemplaires, celui-ci le n°16, un des 21 sur japon impérial contenant UNE AQUARELLE ORIGINALE SIGNÉE PAR ÉMİLE BÉCAT au crayon, reprise dans l'illustration en regard de la p.12, UN DESSIN AU CRAYON DE COULEURS ÉGALEMENT SIGNÉ, repris p. 1 et une suite en noir avec remarques. Il est signé à la justification par l'illustrateur et contient en outre une suite en couleurs avec remarques.

Accrocs au dos, manque le cuivre annoncé.



12

- 12 ÉLUARD (Paul). Dignes de vivre. Monaco, Éditions littéraires ; Paris, René Julliard, 1944. In-12, box gris, filets au palladium, listels de box rouge en arabesque, décor identique au second plat avec couleurs de box inversées, tête dorée, non rogné, couverture et dos, étui (Leroux). 2 000 / 3 000

Édition en partie originale illustrée de 18 compositions par Jean Fautrier, dont 13 culs-de-lampe et 2 à pleine page en noir dans le texte et 3 lithographies en gris hors texte, uniquement dans les exemplaires de tête.

Un des 100 exemplaires de tête sur vélin de Montgolfier, avec les 3 lithographies.

ÉLÉGANTE RELIURE MOSAÏQUÉE DE GEORGES LEROUX.

- 13 ÉRASME. Éloge de la folie. Augmentée de la préface d'Érasme adressée à Thomas Morus son ami. Notice de Gabriel Hanotaux de l'Académie française. Paris, Pour les Amis des Livres, 1906. In-4, maroquin rouge janséniste, doublure de maroquin vert olive ornée de filets dorés et d'un encadrement de grelots et de fleurs stylisés de maroquin vert foncé, havane et noir mosaïqué entre deux listels de maroquin rouge, doublure de soie brochée or, doubles gardes, tranches dorées sur témoins, couverture et dos, étui (Marius Michel). 2 000 / 3 000

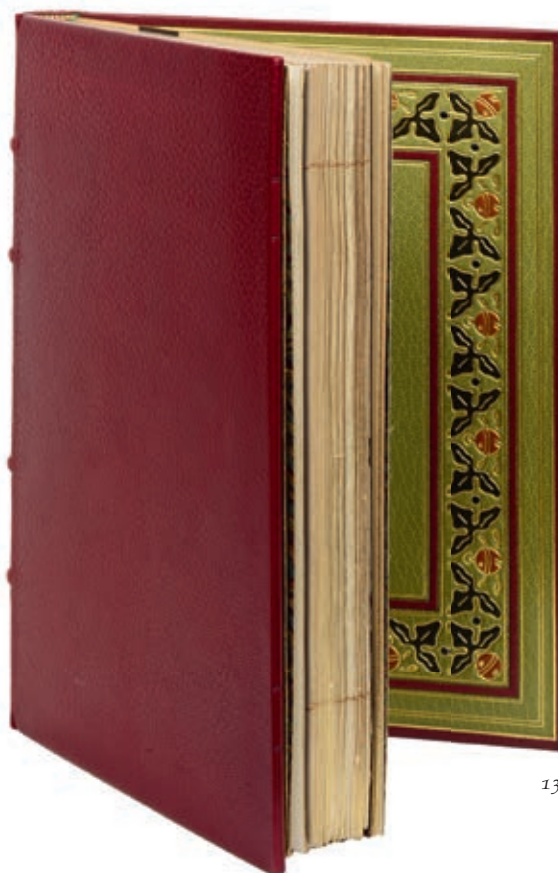
Édition illustrée de 46 compositions d'Auguste Lepère gravées sur bois.

Tirage à 137 exemplaires dont 2 sur vélin véritable, celui-ci sur vergé d'Arches.

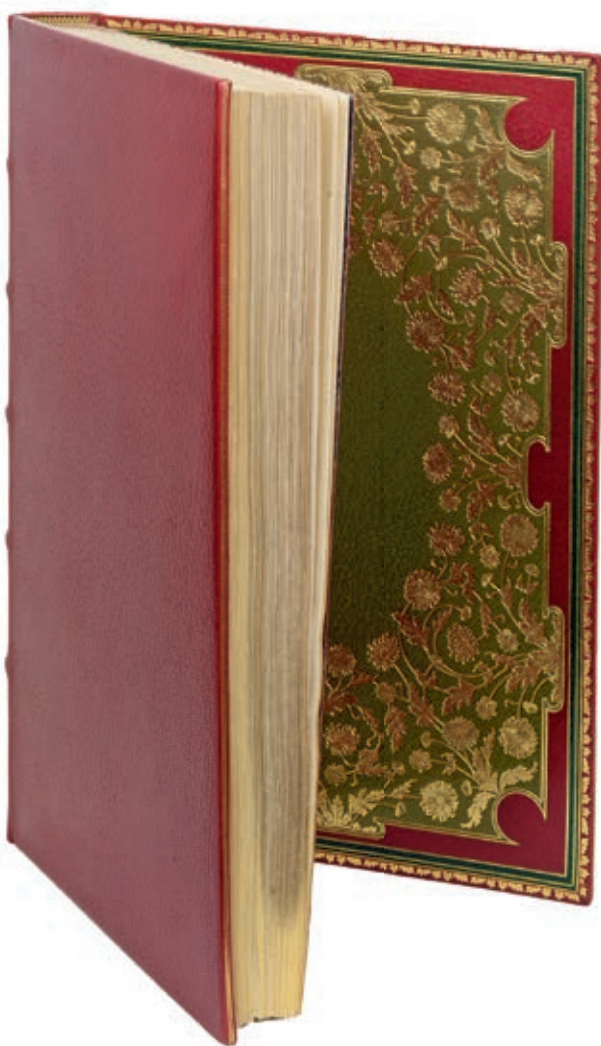
BELLE RELIURE DOUBLÉE DE MARIUS MICHEL.

Des bibliothèques Cortlandt F. Bishop (1938, I, n°727) et Daniel Sicklès (1962, I, n°77), avec ex-libris.

Marius-Michel, Exposition rétrospective 1927, n°25.



13



- 14 FLAMENT (Albert). *Fleur de Paris*. Paris, Imprimé pour Henri Beraldi, 1909. Grand in-4, maroquin rouge janséniste, doublure de maroquin vert sur fond rouge décoré d'une importante frise de chrysanthèmes, fleurs et feuilles dorées, encadrées d'un listel de maroquin bleu, gardes de soie rouge, doubles gardes, tranches dorées sur témoins, couverture et dos, chemise demi-maroquin rouge à rabats et à bandes, étui (*Mercier, succ. de son père*).

4 000 / 6 000

Édition imprimée pour Henri Beraldi, ornée d'un frontispice et 49 compositions dans le texte de *Tony Minartz* gravées sur bois par *H. Paillard*.

Tirage à 90 exemplaires sur vélin.

EXEMPLAIRE UNIQUE, LE N°1, NOMINATIF POUR HENRI BERALDI, CONTENANT LES CINQUANTE DESSINS ORIGINAUX DE MINARTZ EXÉCUTÉS À L'ENCRE DE CHINE, DONT UN NON UTILISÉ, LES FUMÉS SUR CHINE TEINTÉ DES 49 BOIS GRAVÉS PAR PAILLARD ET UN PORTRAIT DE MINARTZ SUR CHINE (volant).

SUPERBE RELIURE doublée de Mercier fils décorée d'une jolie frise de chrysanthèmes.

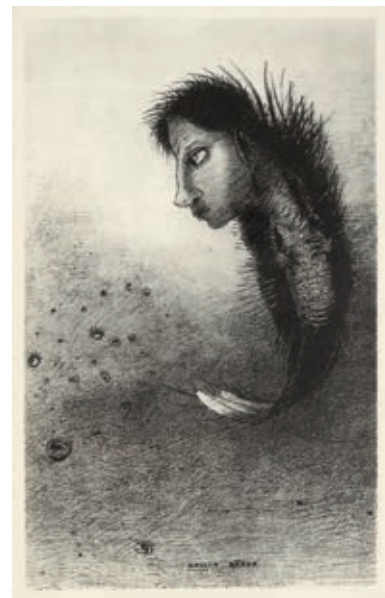
De la bibliothèque Henri Beraldi (1935, IV, n°55), avec ex-libris doré sur la bordure au bas du premier contreplat de la reliure.

Crauzat, I, 32-35 (doublure reproduite pl. XLV).

- 15 FLAUBERT (Gustave). *La Tentation de Saint Antoine*. Paris, *Amis de Redon*, 1935. In-4, maroquin brun, doublure et gardes de daim beige, tête dorée, couverture et dos, étui (*Ad. Lavaux*). 500 / 600

Édition illustrée de 40 lithographies en noir par *Odilon Redon*, dont un frontispice, 27 hors texte et 12 grandes vignettes. Les suites sont parues en trois séries en 1888 (10), 1889 (6) et 1896 (24).

Tirage à 110 exemplaires sur maillol, celui-ci nominatif pour Jean Robert. *Carteret IV*, p. 161.



15

- 16 FLAUBERT (Gustave). *La Tentation de Saint Antoine*. Grenoble, *Roissard*, 1956. In-8, maroquin noir, étoile aux branches mosaïquées de maroquin citron et corail à un coin du premier plat, filets dorés formant 4 étoiles et se prolongeant sur le dos lisse et le second plat, cadre intérieur orné d'un filet doré, tête dorée, couverture et dos, étui (*Reliure moderne*). 400 / 500

Édition illustrée de 8 compositions en noir par *Henri Patez*.

Tous les exemplaires ont été tirés sur vélin de Rives.

- 17 FOCILLON (Henri). *Méandres. La Seine de Paris à Rouen*. Paris, *Société des amis des livres*, 1938. In-4, maroquin rouge, listel mosaïqué de maroquin bleu ondulant et triple filets dorés répétés en encadrement sur les plats, dos orné de même, cadre intérieur orné d'un listel de maroquin bleu et de filets dorés, doublure et gardes de moire bleue, double garde de papier, tranches dorées sur témoin, couverture et dos, chemise et étui (*E. & A. Maylander*). 2 500 / 3 000



Édition illustrée de 41 eaux-fortes originales de *Charles Jouas*. Pour *Carteret*, ce dernier ouvrage publié du vivant de l'artiste, est une « admirable réalisation, aussi réussie que recherchée ».

Un des 135 exemplaires sur vélin de Rives.

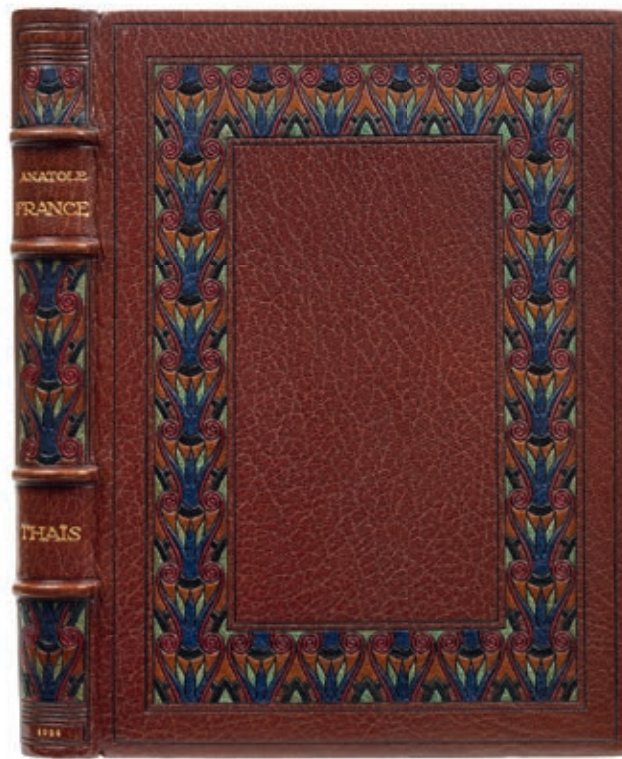
EXEMPLAIRE ENRICHIE DE 2 DESSINS ORIGINAUX SIGNÉS DE CHARLES JOUAS, au crayon et pastel, illustrant *La Rue Eau de Robec* et *Bennecourt* ; d'une suite complète des eaux-fortes en deuxième état, sur vélin ; du menu illustré d'une épreuve numérotée et signée par l'artiste.

BELLE RELIURE D'ÉMILE ET ANDRÉ MAYLANDER.

Carteret Illustrés IV, 163.



19



20

- 18 FRANCE (Anatole). *Les Dieux ont soif*. Paris, Carteret, 1924. In-4, maroquin havane, encadrement de multiples filets dorés, dos orné de même, bordure intérieure ornée de filets dorés, tête dorée, couverture et dos (Yseux, succ. Thierry-Simier). 300 / 400

Première édition illustrée, ornée de 25 eaux-fortes dont 7 à pleine page de Jacques Camoreyt.

Un des 325 exemplaires sur vélin du Marais à la forme, celui-ci le n°66.

Carteret Illustrés IV, p. 167.

- 19 FRANCE (Anatole). *Les Opinions de M. Jérôme Coignard*. Paris, Les Cent Bibliophiles, 1914. In-4, maroquin vert foncé, lettres de maroquin brun mosaïqué formant le titre sur le premier plat, cadre intérieur orné d'un double filet doré, d'un listel de maroquin kaki et de deux motifs dorés, doublure et gardes de soie brochée kaki, dessin original de Louis Jou collé au premier contreplat, doubles gardes, tranches dorées sur témoins, couverture et dos, étui (Ch. Lanoë). 1 000 / 1 200

Édition illustrée de 73 gravures sur bois, dont 24 planches hors-texte, de vignettes et d'en-têtes par Louis Jou, imprimés en rouge et noir.

Un des 130 exemplaires, celui-ci le n°123 sur vergé de Rives, nominatif pour Marcel Olivier.

Exemplaire enrichi d'un dessin original à l'encre, signé de Louis Jou, collé sur le premier contreplat.

Dos passé.

Mahé II, 124.

- 20 FRANCE (Anatole). *Thaïs*. Paris, Les Cent bibliophiles, 1924. Petit in-4, maroquin lavallière, encadrement d'une frise mosaïquée de maroquin rouge, bleu nuit, vert et fauve et de filets à froid, dos orné de ce même décor, doublure de maroquin fauve, listels de maroquin brun, fleurs de papyrus mosaïquées aux angles (G. Levitzky). 1 200 / 1 500

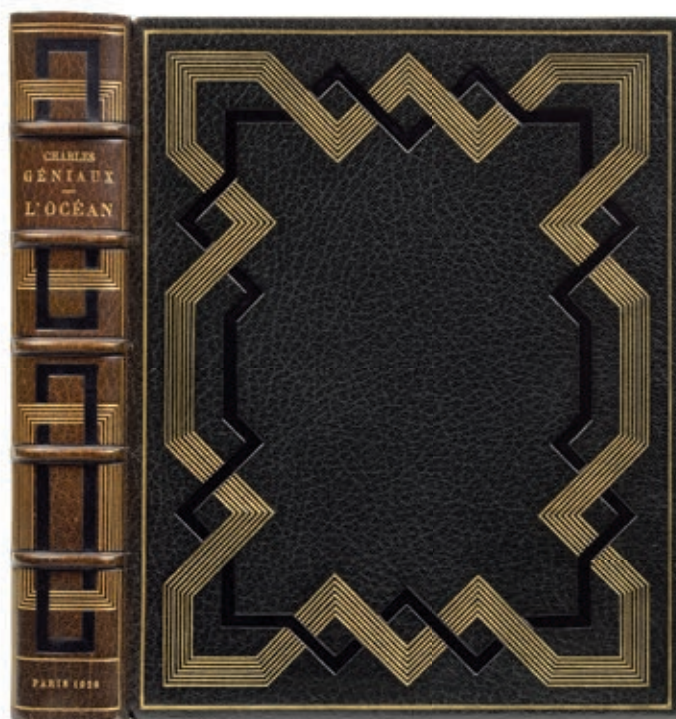
Édition illustrée d'un titre, un frontispice, 8 hors-texte (dont 2 pour la couverture) et 137 bandeaux, vignettes et lettrines, l'ensemble dessiné et gravé sur bois en couleurs par Louis Jou. L'artiste a également dessiné les caractères typographiques.

Un des plus recherchés parmi les livres illustrés par Jou, « OUVRAGE CAPITAL » selon Carteret.

Tirage unique à 135 exemplaires sur vergé, celui-ci le n°18, nominatif pour Jean Borderel (ne figurant pas au catalogue).

ÉLÉGANTE RELIURE DOUBLÉE DE LEVITZKY.

Carteret Illustrés IV, p. 171.



21

- 21 GÉNIAUX (Charles). *L'Océan*. Paris, *Aux dépens d'un amateur*, 1928. In-4, maroquin vert foncé, décor géométrique sur les plats composés de multiples filets dorés et d'un listel de veau noir, dos orné de même, cadre intérieur orné de filets et fleurons dorés, doublure et gardes de moire verte, tête dorée, couverture et dos, étui (Yseux, succ. Thierry-Simier). 800 / 1 000

Édition illustrée de 108 bois originaux en un ou plusieurs tons par Henry Cheffer.

Un des 140 exemplaires sur vélin d'Arches, le n°90.

ÉLÉGANTE RELIURE D'YSEUX.

Dos passé.

Mahé II, 196-197.

- 22 GIDE (André). *Voyage au Congo. Suivi du Retour du Tchad*. Paris, Gallimard, 1929. In-4, demi-marocain havane avec coins, tête dorée, couverture et dos (Devauchelle). 500 / 600

Édition illustrée de 64 photographies de Marc Allégret et de 4 cartes.

Exemplaire numéroté sur vélin d'Arches.

Dos légèrement passé, rousseurs sur les gardes.

- 23 GOURMONT (Remy de). *Lettres intimes à l'Amazone*. Paris, *La Centaine*, 1926. Grand in-8, maroquin bleu nuit, double filet doré sur les coupes, cadre intérieur orné de multiples filets dorés, tête dorée, couvertures et dos, étui (Yseux, succ. Thierry-Simier). 800 / 1 000

Édition illustrée de 52 lithographies originales et 2 bois, dont un frontispice par André Rouveyre.

Tirage à 114 exemplaires, celui-ci UN DES 100 SUR JAPON IMPÉRIAL, le n°52.

BEL EXEMPLAIRE ENRICHÉ D'UNE SUITE EN SANGUINE.

- 24 HARAUCOURT (Edmond). *Le Poison*. Paris, Éditions René Kieffer, 1920. In-4, maroquin gris, plats ornés d'un décor à froid formé d'un médaillon au centre duquel se trouve une cruche entourée de feuillage et d'écoinçons ornés de compositions florales de même style, dos lisse orné, tête dorée, couverture et dos (René Kieffer). 200 / 300

Édition illustrée de 30 compositions en couleurs par Lucien Simon.

Un des 490 exemplaires sur vélin à la forme, celui-ci le n°93.

ÉLÉGANTE RELIURE DE RENÉ KIEFFER.

Mahé II, 335-336.



25

- 25 HOMÈRE. Nausikaa. Traduction de Leconte de Lisle. Paris, L'Édition d'art, H. Piazza et C^{ie}, 1899. In-4, maroquin lavallière, décor mosaïqué de maroquin bronze, vert, violet, mauve et citron cerné de filets dorés et à froid décrivant un large encadrement d'entrelacs orné de corolles d'iris violets et jaunes sur le premier plat, et une gerbe d'iris violets au centre du second plat, dos orné de même, bordure intérieure encadrée d'un listel mosaïqué et de filets à froid, doublure et gardes de soie multicolore, doubles gardes, couverture, tranches dorées sur témoins (S. David).
2 000 / 3 000

LUXUEUSE ÉDITION DU SIXIÈME CHANT DE L'ODYSSÉE ORNÉE DE 52 SPLENDIDES ILLUSTRATIONS EN COULEURS DE GASTON DE LATENAY, dont 23 à pleine page et 2 sur la couverture.

"The immobility and static archelological style of the poetry are matched by the pale, cool, lyrical coloring and formalized linear style of the illustrations – landscapes with classical figures rhythmically disposed" (*The Turn of the Century*, n°70).

Tirage à 400 exemplaires, celui-ci un des 330 sur vélin des Vosges à la cuve, relié avec le spécimen de souscription.

SUPERBE EXEMPLAIRE EN RICHE RELIURE MOSAÏQUÉE DE L'ÉPOQUE SIGNÉE DE SALVADOR DAVID, conservé dans un emboîtage de maroquin brun d'Alain Devauchelle.

Étiquette de la librairie Auguste Blaizot.

Carteret Illustrés, IV, p. 235.

- 26 HOUSSAYE (Henry). La Charge. Paris, Perrin et C^{ie}, 1894. In-12, bradel maroquin rouge, non rogné, couverture et dos (*Reliure de l'époque*).
600 / 800

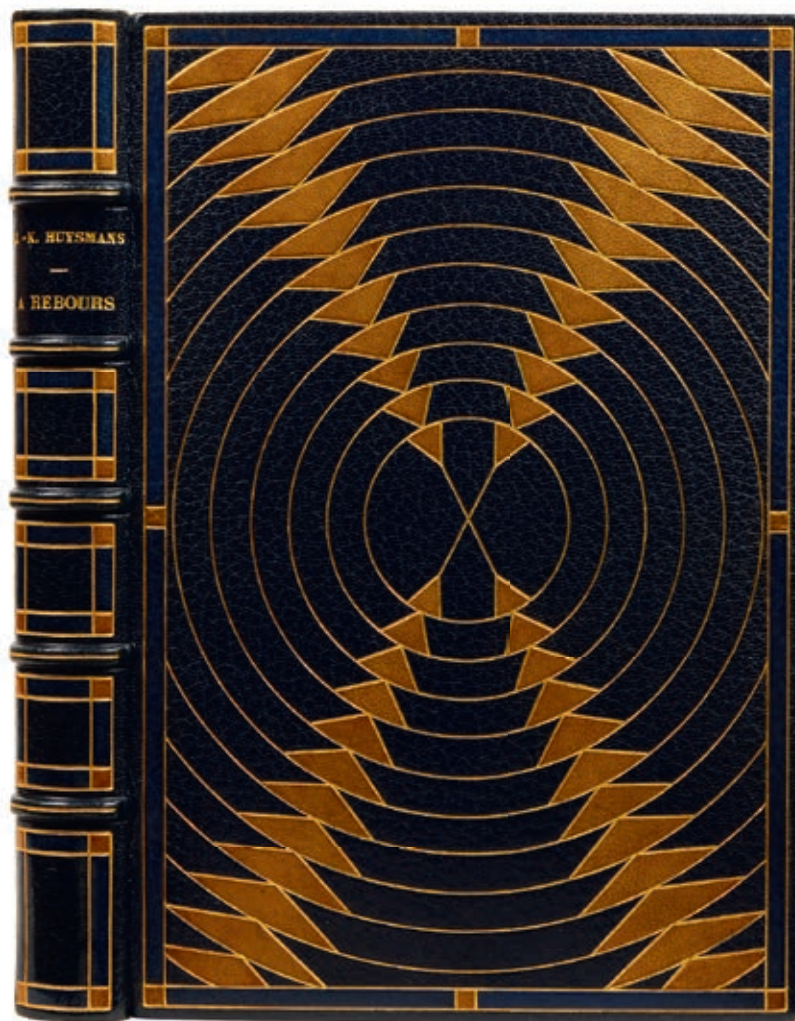
ÉDITION ORIGINALE ornée d'un frontispice en deux états d'Édouard Detaille.

Tirage à 50 exemplaires sur hollandaise, celui-ci le n°4.

EXEMPLAIRE UNIQUE ILLUSTRÉ DE 15 AQUARELLES ORIGINALES FINEMENT RÉALISÉES PAR DRANER, toutes signées. Le thème militaire, dont l'artiste a fait sa spécialité, est traité ici magistralement.



26



27

- 27 HUÏSMANS (Joris Karl). À Rebours. *Paris, Les Cent bibliophiles, 1903*. In-4, maroquin bleu nuit, décor doré de cercles concentriques à l'intérieur desquels des pièces de maroquin fauve forment des flèches, dos orné, doublure de maroquin vert orné des filets dorés et à froid, gardes de moire verte, doubles gardes de papier, tranches dorées, couverture et dos, chemise et étui (René Kieffer). 4 000 / 5 000

Première édition illustrée, ornée de 220 bois originaux dans le texte (frises, bordures, en-têtes, culs-de-lampe et vignettes) dessinés, gravés et imprimés en couleurs par *Auguste Lepère*. Texte imprimé en plusieurs couleurs par l'illustrateur lui-même. Le caractère utilisé a été spécialement dessiné par *Georges Auriol* et gravé par *Georges Peignot*. Carteret considère l'ouvrage comme un « TOUR DE FORCE D'IMPRESSION TYPOGRAPHIQUE, pour la parfaite réalisation des bois en couleurs ».

Tirage à 130 exemplaires sur papier vergé de Rives filigrané, celui-ci le n° 78, nominatif pour Pierre Nivert (1919, n°756).

Carteret Illustrés, IV, 210.

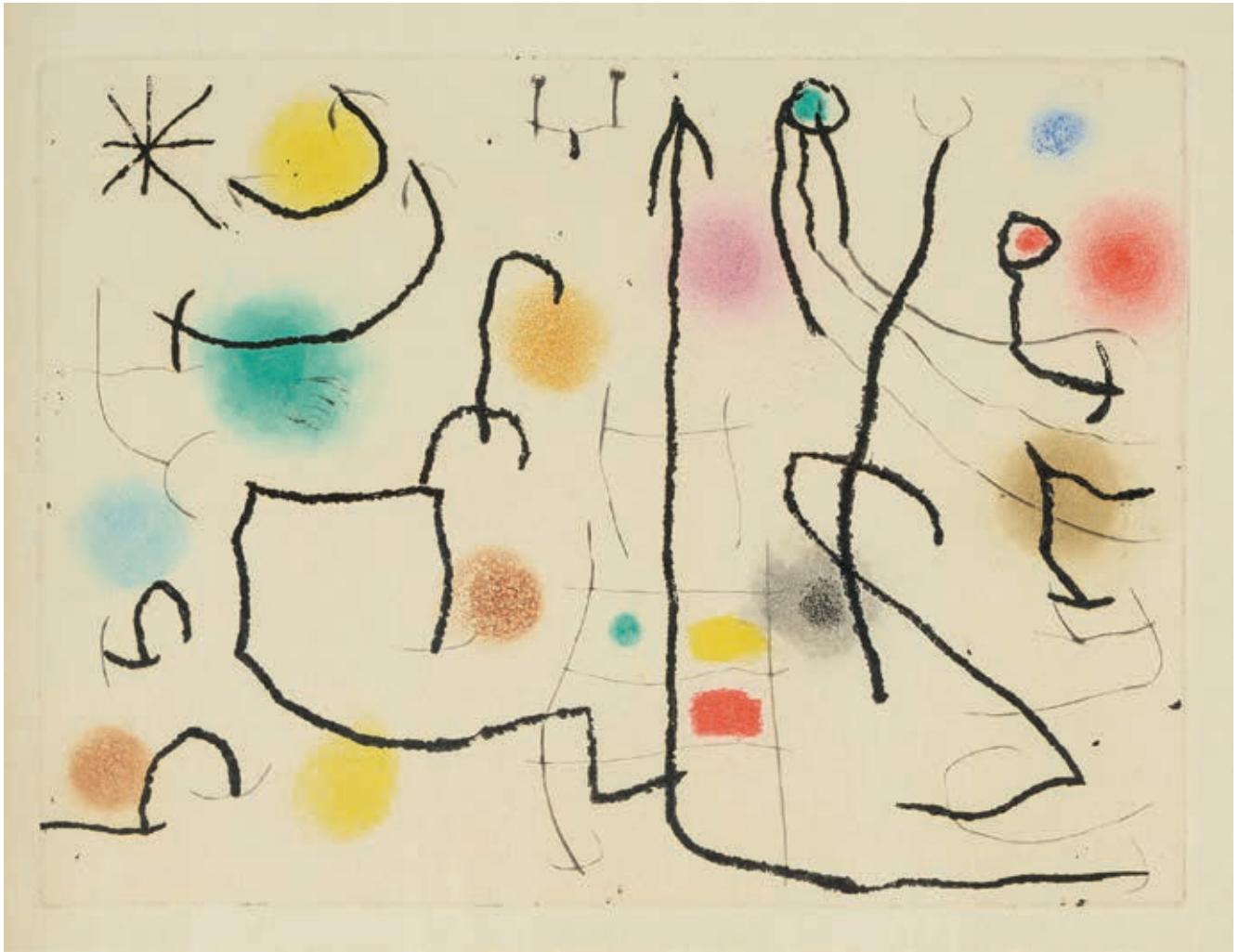
- 28 HUÏSMANS (Joris-Karl). Le Quartier Notre-Dame. *Paris, Romagnol, s.d. [1905]*. In-8, demi-maroquin vert avec coins, dos lisse orné d'un décor floral doré et mosaïqué de maroquin rouge, tête dorée, couverture (P. Affolter). 400 / 500

Première édition séparée, parue dans la *Collection de l'Académie des Goncourt* et ornée d'un portrait de l'auteur par *Louis Malteste*, répété au frontispice et sur la couverture et de 30 figures et vues gravées à l'eau-forte et sur bois par *Charles Jouas*, dont 9 hors texte. En premier tirage, cette illustration est une des meilleures de l'artiste, d'après Carteret.

Tirage à 350 exemplaires, celui-ci un des 330 sur vélin au format petit in-8. Cinq des gravures sont ici en deux états.

Dos passé, quelque rousseurs éparses.

Carteret, Illustrés, IV, 212 – Mahé, II, 422.



- 29 ILIAZD (Ilia Zdanevitch, dit) et Pablo PICASSO. Hommage à Roger Lacourière. Rogelio Lacourière, pêcheur de cuivre. Paris, *Le Degré Quarante et un [Iliazd]*, 1968. In-4 oblong, maroquin sapin, dos lisse orné du tire poussé à l'œser crème, doublure bord à bord et gardes de box crème, tête dorée, non rogné, couverture de parchemin teinté rempliée et dos, chemise et étui (Alix). 8 000 / 10 000

ÉDITION ORIGINALE DE CE SUPERBE OUVRAGE D'ILIAZD publié, à la demande de la Bibliothèque nationale, en hommage au célèbre graveur parisien Rogelio Lacourière, qui travailla pour les plus grands peintres illustrateurs de livres.

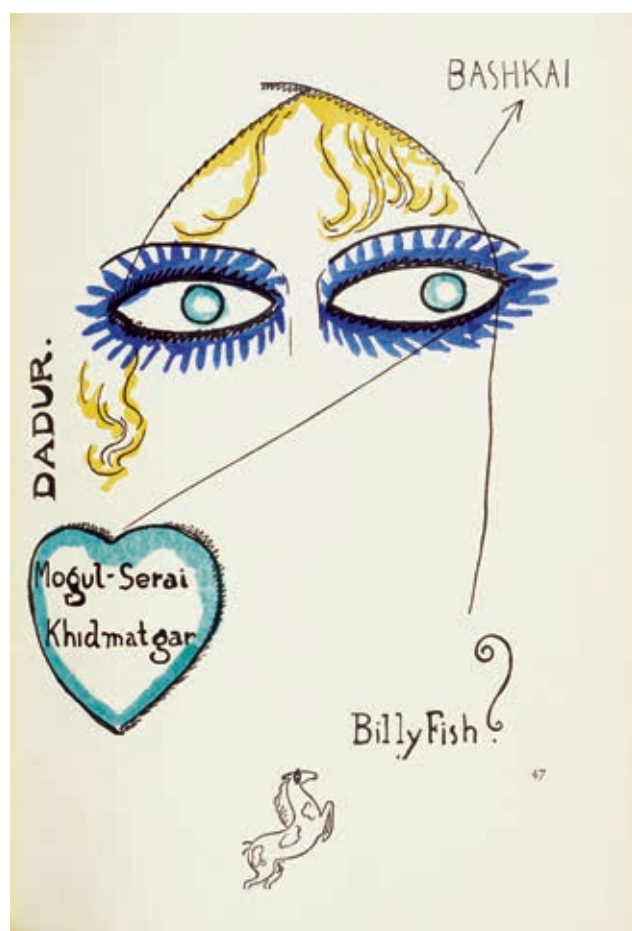
L'hommage d'Iliazd est précédé d'un texte de Pablo Picasso, également en édition originale, commençant par les mots *Aux quatre coins de la pièce...* Ce poème est brillamment mis en valeur par un subtil jeu typographique conçu par Iliazd. Il répond à l'effet esthétique qu'avait initialement voulu Picasso pour son texte lorsqu'il l'avait gravé sur cuivre.

L'édition est ornée de 13 gravures originales à l'eau-forte ou à la pointe-sèche à pleine page, dont trois en couleurs d'André Beaudin, Max Ernst et Joan Miró et dix en noir de Camille Bryen, André Derain, André Dunoyer de Segonzac, Alberto Giacometti, Alberto Magnelli, Louis Marcoussis, André Masson, Jules Pascin, Pablo Picasso et Léopold Survage.

Tirage à 75 exemplaires numérotés, celui-ci un des 50 sur vieux japon, signé par Iliazd à la justification, mais aussi par tous les artistes – hormis Derain, Giacometti, Pascin et Marcoussis, décédés avant la parution du livre – au crayon noir ou de couleur sur une double page de l'ouvrage.

TRÈS BELLE RELIURE D'ALIX RENFERMANT LE DERNIER ALBUM COLLECTIF PUBLIÉ PAR ILIAZD, L'UNE DES SES PLUS BELLES RÉALISATIONS.

Galerie Flak, Paris, 1991, p. 26 – Chapon, *Le Peintre et le Livre*, p. 296 – Bloch, 1243 – Cramer : Picasso, 141 – Cramer : Masson, 77 – Cramer : Miró, 120.



- 30 KIPLING (Rudyard). Les Plus beaux contes. Paris, Éditions de la Sirène, 1920. In-4, maroquin vert, décor géométrique sur les deux plats et le dos lisse composé de multiples filets dorés formant des pointes et de pièces triangulaires et rondes de maroquin noir mosaïqué, cadre intérieur orné de filets dorés et à froid, doublure et gardes de soie brochée argent et or à motifs de fruits, tranches dorées, couverture, étui (Louis Gilbert).

4 000 / 6 000

Édition ornée de 23 compositions de Kees Van Dongen, mises en couleurs par l'atelier Marty et de nombreux ornements en noir. L'artiste qui avait déjà illustré des *Contes de Mille et une nuits* trois ans auparavant pour la Sirène, fait à nouveau preuve ici d'une remarquable modernité.

Tirage à 300 exemplaires, celui-ci UN DES 15 SUR JAPON DES MANUFACTURES IMPÉRIALES DE SHIDZUOKA CONTENANT UNE SUITE EN NOIR.

Envoi autographe signé de Van Dongen : « à Monsieur Hauser, cordialement ».

TRÈS BELLE RELIURE À DÉCOR GÉOMÉTRIQUE, DOUBLÉE D'UNE SUPERBE SOIE À MOTIFS ART DÉCO, EXÉCUTÉE PAR LOUIS GILBERT.

Dos légèrement passé.

Carteret Illustrés, IV, p. 221 – *Mahé II*, 512 – *Fouché*, La Sirène, n°84.

- 31 LA FONTAINE (Jean de). Contes et nouvelles en vers. *Paris, Librairie de France, 1930*. 2 volumes in-4, maroquin bleu nuit, listels de maroquin turquoise et émeraude mosaïqués et roulette dorée de cœurs en encadrement, cœur transpercé de flèches poussé à l'or au centre des plats, dos orné, bordure intérieure ornée de filets dorés et de putti aux angles, tête dorée, couverture et dos (*René Kieffer*). 600 / 800

Édition illustrée de 64 compositions hors texte de *Charles Martin*, dont 32 en couleurs.

Un des 300 exemplaires sur vélin d'Arches.

De la bibliothèque Jeanne Roche-Mazon, avec ex-libris.

Dos passés.

- 32 LARRETA (Enrique). La Gloire de Don Ramire. Une vie au temps de Philippe II. *Paris, Crès, 1915*. In-12, maroquin orangé, composition géométrique Art déco de maroquin mosaïqué noir et doré, filets dorés et triangles de maroquin noir et doré intérieurs, dos lisse, tête dorée, non rogné, couverture et dos (*G. de Leotard, 1925*). 300 / 400

Édition originale de la traduction de Remy de Gourmont, agrémentée d'un portrait-frontispice en bistre et d'ornements typographiques en noir dessinés et gravés par *Pierre-Eugène Vibert*.

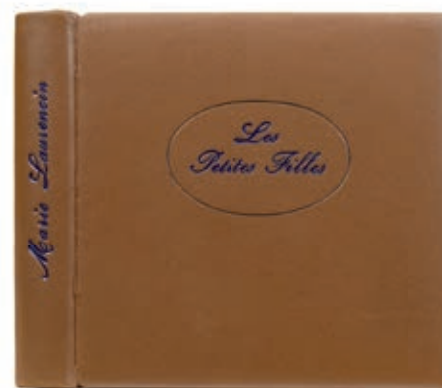
Exemplaire sur papier de Rives.

Envoi autographe signé de l'auteur à l'homme politique Jules Roche.

Charnières un peu frottées.



32



33

- 33 LAURENCIN (Marie). Les Petites filles. *Paris, Paul Rosenberg, 1923*. Petit in-16 carré, box rose nacré, premier plat orné du titre en lettres anglaises poussé à l'œser bleu dans un ovale au palladium, dos lisse orné du nom de l'artiste, doublure de daim rose, gardes de moire bleue, tranches rouges, couverture et dos, chemise et étui (*A. Devauchelle*). 1 200 / 1 500

Petit album illustré par *Marie Laurencin* de 19 aquarelles et un dessin reproduits en fac-similé par *Daniel Jacomet*. Ce ravissant recueil contient 17 portraits de fillettes et 3 bouquets de fleurs.

Tirage limité à 250 exemplaires, celui-ci le n°162.

RELIURE D'ALAIN DEVAUCHELLE D'UN GRAND RAFFINEMENT.



34

- 34 LECONTE DE LISLE. *Poèmes barbares*. Lausanne, Gonin & C^{ie}, 1929. Un volume in-4, maroquin havane, sur chaque plat tête de fauve mosaïquée en maroquin de plusieurs tons dans un médaillon, sur un fond de treillage poussé or, dos orné, listel de maroquin et filets dorés intérieurs, doublure de maroquin brun, gardes de moire brune, tranches dorées sur témoins, couverture et dos, étui et un volume de suites demi-marroquin havane avec coins sertis or, tête dorée, étui (Yseux sr. de Simier). 5 000 / 6 000

Édition illustrée de 31 compositions en couleurs de Paul Jouve, gravées sur bois par Perrichon.

Tirage à 119 exemplaires sur papier vélin d'Arches, celui-ci le n°18, UN DES 15 COMPORTANT 6 SUITES : une suite en noir sur japon ancien, une suite en noir sur japon impérial, une suite en couleurs sur japon impérial, une suite des hors-texte avec fond d'or, une suite de quelques états non terminés et une suite des essais à l'eau-forte. Les suites sont numérotées et signées par l'éditeur.

EXEMPLAIRE ENRICHİ D'ÉPREUVES SUPPLÉMENTAIRES reliées dans le premier volume : *Le Sommeil du condor* sur japon portant un ENVOI AUTOGRAPHE DE PAUL JOUVE À GEORGES GUILLAUMIN ; le justificatif des essais d'eaux-fortes sur vélin d'Arches et une suite en couleurs sur japon ancien.

REMARQUABLE ENSEMBLE DANS UNE SUPERBE RELIURE MOSAÏQUÉE ET DOUBLÉE, EXÉCUTÉE PAR YSEUX.

- 35 LOTI (Pierre). *Le Mariage de Loti*. Paris, Calmann Lévy, 1898. Grand in-8, maroquin lavallière, bandes de maroquin vert mosaïqué sur le dos et les plats, dentelle intérieure, tranches dorées sur témoins, couverture, étui (Chambolle-Duru). 600 / 800

Première édition illustrée, ornée en premier tirage de nombreuses compositions par Pierre Loti et Alcide Robaudi, gravées sur bois par Clément Bellanger.

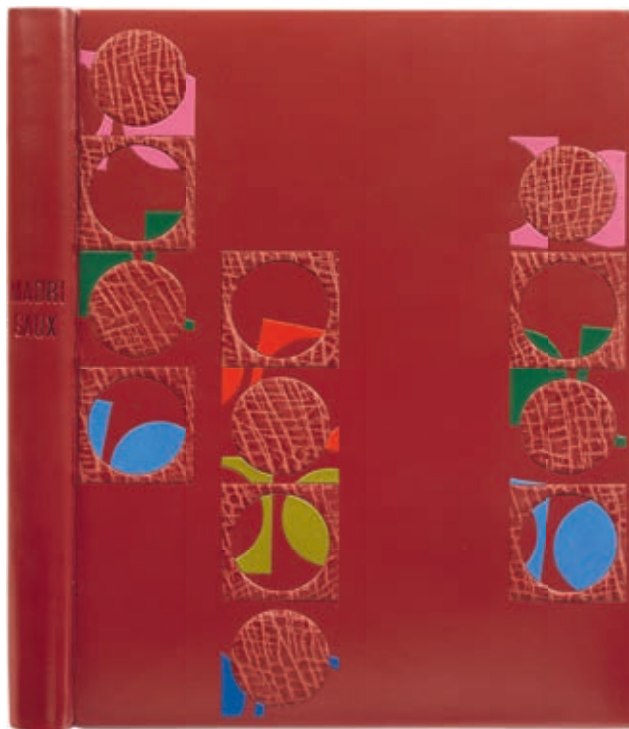
UN DES 25 EXEMPLAIRES SUR CHINE, CELUI-CI ENRICHİ DE 12 FUMÉS DES BOIS TIRÉS SUR CHINE OU JAPON PELURE (volants).

De la bibliothèque Paul Gavault (1950, II, n°677), avec ex-libris.



35

- 36 MACHIAVEL (Nicolas). *Le Prince*. Paris, Jou & Bosviel, 1921. In-4, maroquin lavallière, décor de multiples filets dorés encadrant les plats, fleurons dans le goût vénitien aux angles, dos orné de même, cadre intérieur orné de filets dorés, couverture et dos, étui (*Yseux, succ. Thierry-Simier*). 600 / 800
- Premier ouvrage imprimé par *Louis Jou*, orné de 100 bois originaux gravés par lui-même. Préface d'André Suarès et traduction de T'Serstevens.
- Tirage à 290 exemplaires, celui-ci un des 260 sur vergé, le n°150.
- Carteret Illustrés IV, p. 256 – Mahé II, 747.*
- 37 MALLARMÉ (Stéphane). *Madrigaux*. Paris, Éditions de La Sirène, 1920. In-4, box bordeaux, pièces géométriques de couleurs vives mosaïquées sur les plats, dos lisse orné du titre poussé à l'œser, doublure et gardes de daim vieux rose, tête dorée, couverture et dos, chemise et étui (*Leroux, 1968*). 2 000 / 3 000



ÉDITION ORIGINALE illustrée de 25 compositions à pleine page de *Raoul Dufy*, aquarellées au pochoir par *Richard*.

Tirage à 1100 exemplaires, celui-ci un des 20 de tête sur vélin de Rives à la forme contenant une suite en noir.

TRÈS BELLE ET INTÉRESSANTE RELIURE DE GEORGES LEROUX.

Mahé II, 784.

- 38 MARDRUS (Joseph Charles). *Le Livre des mille nuits et une nuit*. Paris, Piazza, 1926. 12 volumes in-4, maroquin prune janséniste, triple filet intérieur doré, tête dorée, non rogné, couverture et dos, étui (*Reliure moderne*). 300 / 400

Édition illustrée de 144 planches hors texte en couleurs de *Léon Carré* et ornée de 85 dessins décoratifs de *Mohammed Racim*.

BEL EXEMPLAIRE RELIÉ EN MAROQUIN SUR VÉLIN CHIFFON DU MARAIS.

- 39 MAUROIS (André). *Les Silences du colonel Bramble*. Paris, Société d'édition « *Le Livre* », 1926. In-8, maroquin grenat, tête dorée, couverture et dos, étui (*G. de Font-Réaulx*). 300 / 400

Édition illustrée de 15 gravures au burin par *Jean-Émile Laboureur*.

Tirage à 430 exemplaires, celui-ci un des 30 sur vélin de Hollande contenant une suite sur japon impérial.

ENVOI AUTOGRAPHE SIGNÉ : « Ce livre pour la Commandante, dont on entend la voix charmante, trop rarement, et dont le silence ressemble, à celui du Colonel Bramble, élogieusement, André Maurois, Arras 1940 ».

Dos passé.



45

- 40 MAURRAS (Charles). *L'Étang de Berre*. Paris, G. Crès & C^{ie}, « *Le Musée du Livre* », 1927. In-8, demi-marroquin bleu marine avec coins, filets dorés, supralibris dans un blason doré sur le mors supérieur, dos orné de fers dorés et de petits fleurons mosaïqués, couverture et dos, tête dorée, non rogné (Yseux s^r de Thierry-Simier). 200 / 300
Première édition illustrée, ornée de 47 aquarelles en couleurs et 33 dessins en noir par *Albert André*.
Tirage à 1360 exemplaires, celui-ci sur vergé de Rives teinté, enrichi de DEUX DESSINS ORIGINAUX en couleurs attribuables à l'artiste.
De la bibliothèque René Philipon, avec ex-libris et supralibris du château de Vertcœur.
- 41 MÉRIMÉE (Prosper). *Carmen*. Paris, Éditions de la Roseraie, 1926. In-4 couronne, marroquin lie-de-vin, doublure de marroquin bleu canard serti d'un filet doré, gardes de moire lie-de-vin, doubles gardes de papier, tête dorée, double filet doré sur les coupes, couverture et dos, étui (Yseux, succ. Thierry-Simier). 600 / 800
Édition illustrée de 31 eaux-fortes en couleurs dans le texte et de 6 hors-texte à la manière noire par *Charles Martin*.
Tirage à 176 exemplaires, celui-ci un des 150 sur vélin de Rives teinté, le n°173, avec une suite en noir.
Carteret Illustrés IV, p. 277 – *Mahé II*, 916-917 (indique 12 exemplaires supplémentaires).
- 42 MÉRIMÉE (Prosper). *La Double méprise*. Paris, L. Carteret et C^{ie} Successeurs, 1902. Grand in-8, marroquin vert foncé à grains longs, filets dorés encadrant les plats, fleurons aux angles, dos orné, bordure intérieure ornée de filets dorés, doublure et gardes de moire rose, doubles gardes de papier, tranches dorées sur témoins, couverture et dos, étui (Noulhac). 500 / 600
Édition illustrée de 18 aquarelles de *Jean Bertrand*, imprimées en couleurs, dont une vignette sur le titre et un cul-de-lampe.
Tirage à 150 exemplaires sur vélin du Marais.
ÉLÉGANTE RELIURE DE NOULHAC.
Carteret Illustrés IV, p. 279 (indique un tirage à part de 5 japons).
- 43 MOLIÈRE. *Le Misanthrope*. Paris, Éditions d'art Édouard Pelletan, 1907. In-4, marroquin havane, filets dorés et listel de marroquin rouge, encadrement intérieur aux côtés lobés orné de fleurons aux angles, pièce mosaïquée de marroquin rouge quadrilobée au centre bordée d'un médaillon aux petits fers dorés, dos orné de caissons au double filet et aux petits fers, bordure intérieure ornée de filets dorés, d'un listel de marroquin rouge mosaïqué et de fleurons, doublure et gardes de moire brune, tranches dorées sur témoins, couverture et dos (G. Levitzky). 300 / 400
Édition illustrée de 26 compositions, dont 15 hors texte, de *Georges Jeannot*, gravées par lui sauf les 12 bois gravés par *Ernest Florian*.
Tirage à 350 exemplaires sur Arches, celui-ci le n°76 paraphé par l'éditeur. Le spécimen de 8 pages a été relié *in fine*.
BELLE RELIURE PASTICHE DE LEVITZKY.
Légers accrocs à la reliure, rousseurs.



46

- 44 MONTESQUIOU (Robert de). Paul Helleu. Peintre et graveur. *Paris, H. Floury, 1913*. Grand in-8, demi-maroquin corail avec coins, dos lisse orné, tête dorée, couverture et dos (P. Affolter). 800 / 1 000

Édition illustrée de 100 planches hors texte en noir et en couleurs.

Un des 100 exemplaires de tête sur japon.

De la bibliothèque Vicomte Guy de Montlivault, avec ex-libris.

Charnière frottée.

- 45 MONTHERLANT (Henry de). Les Bestiaires. S.l. [Paris], *Les Bibliophiles franco-suisse*, 1932. In-4, maroquin grenat à décor de caissons dorés et ocre répétés, dos lisse orné de faux nerfs de maroquin mosaïqué, tranches dorées sur témoins, doublure et gardes de moire prune, premier plat de couverture, chemise et étui (Creuzevault). 3 000 / 4 000

RARE MAQUETTE ORIGINALE DONT LA TOTALITÉ DES ILLUSTRATIONS ET DES ORNEMENTS EST COMPOSÉE D'AQUARELLES ORIGINALES PAR HENRI DELUERMOZ.

Cet exemplaire unique contient une vignette de titre, 10 vignettes, 10 lettrines, 10 culs-de-lampe, 20 compositions dans le texte et 9 hors texte aquarellées, encrées et structurées au crayon rouge. Les lettrines et la vignette de la préface (qui deviendra la vignette de titre de l'édition définitive) sont rehaussées d'or.

EXCEPTIONNELLE RELIURE PARFAITEMENT ÉTABLIE PAR CREUZEVAULT, représentative de l'orientation prise par le relieur dans les années 1930.

Henri Creuzevault (II, n° 47 p. 77), pour une reliure proche.

- 46 NERVAL (Gérard de). Sylvie. *Paris, Tériade, 1960*. In-4, box grège, incrustation de plusieurs feuilles d'arbre et listels de box vert, gris et beige mosaïqués sur le premier plat avec effets de creux et de reliefs, variante sans feuille au second plat, dos lisse, doublure et gardes de daim gris perle, couverture et dos, chemise et étui (M[onique] M[athieu], 1974). 4 000 / 5 000

Édition illustrée de 34 lithographies originales en couleurs d'André Beaudin, dont un frontispice, 19 compositions à pleine page et 14 têtes de chapitre.

Tirage à 200 exemplaires sur vélin d'Arches signés par l'artiste, celui-ci UN DES 60 DE TÊTE COMPORTANT UNE SUITE SUR JAPON NACRÉ.

SUPERBE RELIURE À INCLUSION VÉGÉTALE DE MONIQUE MATHIEU FAISANT PARFAITEMENT ÉCHO À LA DOUCEUR CHROMATIQUE DE L'ILLUSTRATION D'ANDRÉ BEAUDIN.

François Chapon, *Le Livre et le peintre*, p. 298.



- 47 NOAILLES (Anna de). *Les Climats*. Paris, Société du Livre contemporain, 1924. In-4, maroquin citron, décor géométrique vertical sur chaque plat composé de pièces de maroquin noir et brun, de treillis de filets à froid et de deux groupes de seize et dix filets ondes dorés, dos à quatre nerfs sur lequel se poursuivent les filets dorés, encadrement intérieur de maroquin citron orné d'un large listel de maroquin noir serti de filets dorés et à froid, doublure et gardes de faille bleue et ocre, doubles gardes de papier marbré beige, saumon et or, couverture, tranches dorées sur témoins, chemise et étui gainés de maroquin assorti (Pierre Legrain). 15 000 / 20 000

SUPERBE ÉDITION CONÇUE ET ILLUSTRÉE PAR FRANÇOIS-LOUIS SCHMIED.

Elle est ornée de 82 gravures sur bois originales de l'artiste, dont 7 compositions à pleine page, 40 grandes vignettes coloriées au pochoir et rehaussées d'or ou d'argent et 35 culs-de-lampe tirés dans les mêmes tons.

Tirage unique à 125 exemplaires sur japon (n°XI).

EXEMPLAIRE ENRICHİ DE TROIS AQUARELLES ORIGINALES SIGNÉES DE SCHMIED, illustrant *Le Retour au Lac Léman* (p. 89), *Agrigente* (p. 26) et *L'Évasion* (p. 118) ; d'une suite de 11 épreuves d'essai sur japon pelure, en noir ou en couleurs, dont 6 signées ; et d'une épreuve signée du menu du dîner de la Société orné d'une gravure en couleurs de Schmied.

TRÈS BELLE ET IMPORTANTE RELIURE MOSAÏQUÉE DE PIERRE LEGRAIN.

De la bibliothèque Dubonnet (1947, I, n°415, reliure reproduite pl. IV).

Nasti, Schmied, B-4 – Buyssens et al., F.-L. Schmied, n°21 – Pierre Legrain relieur, n°732.

Reproduction de la reliure page 4

- 48 OVIDE. *Héroïdes*. Paris, Société des Cent-une, 1938. In-4, plein box crème, plats entièrement mosaïqués, en relief à trois niveaux, de formes géométriques de box beige de teintes légèrement différentes, dos lisse portant le titre mosaïqué en relief, doublure et gardes de daim orangé, tranches dorées, couverture et dos conservés, chemise et étui (C. et J.-P. Miguet, 1986). 3 000 / 4 000

Édition illustrée par André Derain de 15 eaux-fortes originales et 30 ornements gravés sur bois par Pierre Bouchet. Texte latin et traduction française de Marcel Prévost en regard, également auteur de la préface.

Tirage à 135 exemplaires numérotés sur vergé de Maillol fabrication de Montval à la main, celui-ci un des 101 réservés aux membres, nominatif pour Madame Roger Barthélémy.

Très bel ouvrage dans une exceptionnelle reliure de Colette et Jean-Paul Miguet parfaitement adaptée au propos graphique d'André Derain.

Carteret Illustrés IV, p. 309.



48

- 49 [PARIS]. Paris 1937. Paris, J. G. Daragnès, 1937. Grand in-4, box gris bleu, composition figurant la ville de Paris mosaïquée en maroquin outremer strié de fils d'étain martelés, au centre, box carmin avec application d'un motif argenté, mosaïque bleu turquoise passant sur les deux plats et le dos lisse, doublure en box gris bleu et gardes de daim rouge vermillonné, chemise et étui (G. de Coster, H. Dumas, 1980). 3 000 / 4 000



Édition illustrée de 62 gravures originales dont 31 hors texte, par Bonnard, Daragnès, Derain, Dufy, Dunoyer de Segonzac, Gromaire, Kisling, Matisse, Van Dongen, Vlaminck, Vuillard, etc. Textes de Francis Carco, Paul Claudel, Colette, Léon Daudet, Georges Duhamel, Raymond Escholier, Paul Valéry, Jean Giraudoux, Gérard d'Houville etc. Ouvrage collectif réalisé pour la ville de Paris à l'occasion de l'exposition de 1937.

Tirage à 500 exemplaires sur vélin d'Arches, celui-ci le n°201.

SUPERBE RELIURE DE GERMAINE DE COSTER DONT LA COMPOSITION REPRÉSENTE LES 20 ARRONDISSEMENTS DE PARIS TRAVERSÉE PAR LA SEINE. Deux reliures furent réalisées pour cet ouvrage ; celle-ci, incluant des fils d'étain, est représentative des dernières œuvres de la relieuse.

Carteret Illustrés IV, p. 311 — Germaine de Coster, Hélène Dumas, reliures 1935-1980, n°178.



50

- 50 PAZ (Octavio). *Hommages et profanations*. Paris, Jean Hugues, 1963. In-8, maroquin havane façon peau de serpent, plats ornés de listels verticaux de box de sept différents tons, de galuchat anthracite et de box noir estampé formant une composition géométrique abstraite, doublure et gardes de daim noir, tranches dorées, couverture et dos, chemise et étui (Leroux). 1 000 / 1 200

Édition illustrée de 3 gravures à l'eau-forte par *Enrique Zañartu*. Traduction par Carmen Figueroa.

Tirage à 300 exemplaires sur vélin de Rives, seul papier, dont uniquement les 75 de tête sont signés par l'artiste et l'éditeur et comportent les eaux-fortes. Les 25 premiers numéros, dont fait partie cet exemplaire (n°18), sont en outre accompagnés d'une suite d'épreuves en couleurs, lesquelles sont toutes signées et justifiées par *Enrique Zañartu*.

BELLE RELIURE MOSAÏQUÉE DE GEORGES LEROUX.

- 51 PLATON. *Le Banquet*. Paris, Javal et Bourdeaux, 1928. In-4, maroquin fauve, grecque mosaïquée de maroquin noir en encadrement, médaillon central orné d'un décor à palmettes doré et de pastilles de maroquin noir, dos orné, bordure intérieure ornée de filets et motifs dorés, doublure et gardes de soie brochée brune, doubles gardes, couverture et dos (A. Laucournet). 400 / 500

Édition illustrée de 25 compositions en couleurs par *Sébastien Laurent*, dont un frontispice, 7 hors-texte et 8 bandeaux.

Tirage limité à 50 exemplaires sur japon, contenant 4 états du frontispice gravé sur bois par *Camille Beltrand*, la décomposition de tous les bois ayant servi au tirage et une suite en bleu des autres illustrations reproduites par les ateliers Jacomet.

Carteret Illustrés IV, p. 318.



53

- 52 POE (Edgar Allan). *Les Aventures d'Arthur Gordon Pym de Nantucket*. S.l., *Éditions de la Banderole*, 1921. Petit in-4, maroquin violet, premier plat orné d'un voilier poussé or, dos lisse portant le titre doré, tranches dorées, doublure de maroquin émeraude orné de filets dorés formant un losange, gardes de moire émeraude, doubles gardes de papier, couverture et dos, chemise et étui (*Reliure de l'époque*). 400 / 500

Édition ornée de nombreux bois de *Pierre Falké*.

Un des 500 exemplaires sur vergé pur fil Lafuma.

- 53 POE (Edgar Allan). *Eurêka. Paris, Helleu et Sergent*, 1923. In-8, maroquin ébène janséniste, doublure de maroquin fauve, gardes de soie havane, doubles gardes, tête dorée, couverture et dos (*G. Cretté, succ. de Marius Michel*). 400 / 600

Édition illustrée de 22 ornements gravés sur bois par *Alfred Latour*, dont 16 vignettes en couleurs. Traduction par Charles Baudelaire et introduction de Paul Valéry.

UN DES 25 EXEMPLAIRES DE TÊTE SUR JAPON CONTENANT UNE SUITE SUR CHINE, non signalée à la justification.

BEL EXEMPLAIRE.

- 54 RIMBAUD (Arthur). *Illuminations*. Paris, *Georges Israël*, 1981. In-4, maroquin bleu nuit, premier plat orné d'un décor mosaïqué de maroquin de plusieurs tons de rouge et vert formant une rose dans laquelle repose un visage de femme poussé or, filets de couleurs à l'œser se poursuivant sur le dos lisse et le second plat, tête dorée, (*Reliure moderne*). 500 / 600

Édition illustrée de 16 lithographies de *Raymond Moretti*, toutes signées au crayon par l'artiste.

Un des 275 exemplaires sur vélin de Rives.

- 55 SALMON (André). *Le Manuscrit trouvé dans un chapeau*. Paris, *Société littéraire de France*, 1919. In-4, maroquin noir, dos lisse, doublure et gardes de moire rouge, tête dorée, étui, couverture et dos (*Reliure de l'époque*). 1 500 / 2 000

Édition illustrée de 38 compositions en noir par *Pablo Picasso*.

Tirage à 750 exemplaires, tous sur vélin Lafuma, celui-ci l'un des 50 de tête comprenant une suite sur vélin bleu, le n°11.



55



- 56 SAMOSATE (Lucien de). Loukios ou L'Âne. Paris, *Tériade*, 1947. In-4, maroquin citron, plats ornés d'une composition fragmentée de pièces de box gris et de maroquin anthracite mosaïquées et striées de filets dorés, dos lisse, doublure et gardes de daim gris, tranches dorées sur témoins, couverture et dos, chemise et étui (P.-L. Martin, 1952). 10 000 / 15 000

Nouvelle traduction par Émile Chambry, illustrée de 68 bois originaux, dont 23 à pleine page d'Henri Laurens, en partie rehaussés d'or. L'artiste arrive ici par son trait d'une profonde sobriété, à accorder parfaitement l'image à l'amusant récit de l'auteur antique.

Tirage à 270 exemplaires, celui-ci UN DES 40 DE TÊTE SUR VÉLIN D'ARCHES AVEC UNE SUITE SUR CHINE, le n°10 signé par l'artiste à la justification.

EXEMPLAIRE ENRICHİ DE 4 DESSİNS ORIGİNAUX D'HENRI LAURENS au crayon sur calque, portant son monogramme autographe, reliés en tête et montés sous marie-louise : illustrant une meute de loups (100 x 140 mm) p. 31, un buste (140 x 850 mm) p. 86, une femme nue (90 x 170 mm) p. 78 et un portrait d'homme (220 x 175 mm) p. 93.

SUPERBE RELIURE MOSAÏQUÉE DE PIERRE-LUCİEN MARTİN PORTANT DES ZÉBRURES DORÉES QUI ÉVOQUENT LES SILLONS DES BOIS D'HENRI LAURENS.

Des bibliothèques Jaime Ortiz-Patiño (1998, I, n°172) et Pierre Berès (2006, V, n°737).

Centre National d'Art Contemporain, *Hommage à Tériade*, pp. 113-114 – Rauch, *Les Peintres et le livre*, n°126 – François Chapon, *Le Livre et le peintre*, pp. 220 et 297.



- 57 SIX (Théodore). *Le Peuple au peuple*. S.l., *Éditions de Delphes*, 1964. In-4, en feuilles, chemise en toile de jute et attaches de cuir estampé (*Reliure de l'éditeur*). 300 / 400
Édition illustrée de 10 compositions hors texte d'*André Masson*.
Tirage à 600 exemplaires, celui-ci sur simili-japon (non numéroté).
ENVOI AUTOGRAPHE SIGNÉ D'ANDRÉ MASSON À PAULE ET YVES THÉVENIN.
- 58 SOMM (François SOMMIER, dit Henry). *La Berline de l'émigré ou Jamais trop tard pour bien faire. Paris, au Chat noir, 1885*. In-12, maroquin rouge, premier plat orné de l'enseigne du Chat Noir mosaïquée de maroquin noir et crème, dentelle intérieure dorée, tête dorée, couverture (*David*). 250 / 350
ÉDITION ORIGINALE de cette comédie représentée pour la première fois au *Chat Noir* le 25 décembre 1885, dont le tirage est inconnu.
EXEMPLAIRE UNIQUE SUR JAPON ILLUSTRÉ DE 6 DESSINS ORIGINAUX SIGNÉS à l'encre par *Henry Somm*, dont un sur la page de garde rehaussé à l'aquarelle.
De la bibliothèque Léon Rattier (ne figurant pas au catalogue), avec ex-libris.
- 59 SUARÈS (André). *Voyage du condottière*. Paris, *Les Éditions d'art Devambez*, 1930. In-4, maroquin havane, doublure de maroquin brun sertie d'un filet doré et ornée d'un décor mosaïqué de maroquin havane, gardes de soie moirée brune, doubles gardes, tête dorée, couverture et dos, étui (*Yseux, succ. Thierry-Simier*). 800 / 1 000
Édition illustrée de 70 pointes-sèches originales, dont un frontispice et 34 hors-texte ainsi que 58 bois en trois tons gravés par *Louis Jou*.
Tirage à 191 exemplaires, celui-ci, le n°84 un des 110 sur vélin d'Arches, fabriqué et filigrané spécialement pour l'auteur, contenant les pointes-sèches en état définitif.
Quelques rousseurs.
Carteret Illustrés IV, p. 372.
- 60 SUPERVIELLE (Jules). *La Fable du Monde*. Lausanne, *André et Pierre Gonin*, 1959. In-folio, monté sur onglets, maroquin ocre orné d'étoiles de maroquin blanc et havane mosaïquées et de pièces de maroquin brun au croisement de leurs branches, en réserve sur la composition : motifs de flammes de soie peinte en vert, jaune et noir, titre de même le long du dos, doublure et gardes de daim anis, tranches dorées sur témoins, couverture et dos, chemise et étui (*Mercher, 1963*). 4 000 / 5 000



Édition illustrée de 29 lithographies originales en couleurs de *Jean Lurçat*, dont 5 à double page rehaussées à la main par l'artiste lui-même.

Tirage à 180 exemplaires signés par l'auteur et l'éditeur à la justification, celui-ci UN DES 15 SUR JAPON NACRÉ CONTENANT UNE GOUACHE ORIGINALE SIGNÉE PAR JEAN LURÇAT représentant un triton (380 x 275 mm), non repris dans l'illustration et une page avec recherches en couleurs, montées en tête d'ouvrage.

FLAMBOYANTE RELIURE MOSAÏQUÉE QUI RAPPELLE LES MOTIFS DÉCORATIFS CHERS À L'ARTISTE, FINEMENT EXÉCUTÉE PAR HENRI MERCHER.



61

- 61 TESTARD (Émile). *Jambes folles*. Paris, A. Laurent, 1886. Grand in-8, maroquin bleu nuit, premier plat orné d'un décor mosaïqué de neuf tons de maroquin figurant un éventail derrière lequel jaillit une jambe tenue à deux mains, second plat frappé de deux hirondelles au palladium, dos lisse portant le titre dans un décor mosaïqué et doré, doublure de maroquin bleu nuit, roulette intérieure dorée, gardes de soie brochée, doubles gardes, tranches dorées, couverture et dos, étui (Ch. Meunier). 1 500 / 2 000

ÉDITION ORIGINALE illustrée de 109 vignettes par Joseph Roy.

UN DES 50 EXEMPLAIRES DE TÊTE SUR JAPON
CONTENANT UNE SUITE EN BISTRE.

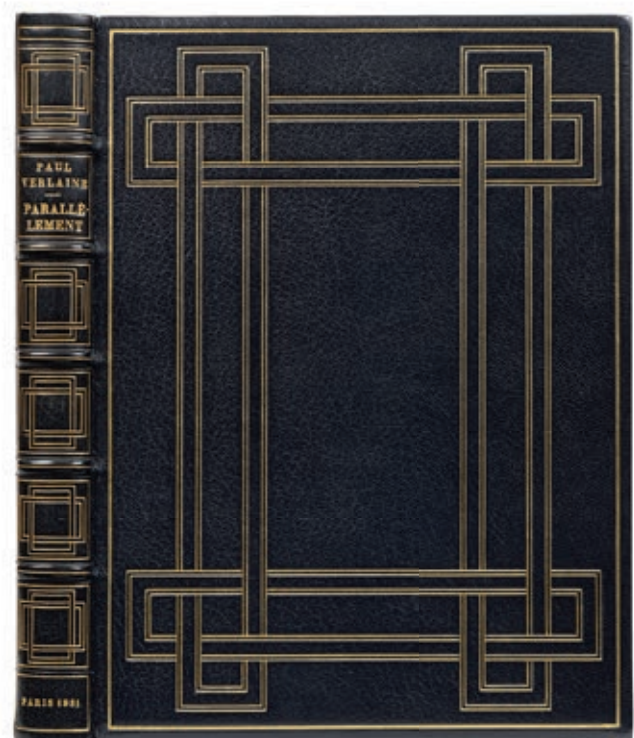
Envoi autographe signé de l'auteur à Charles Meunier qui laissa s'épanouir librement sa fantaisie pour réaliser cette TRÈS BELLE RELIURE.

- 62 VERLAINE (Paul). *Parallèlement*. Paris, Éditions d'art Devambez, 1931. In-4, maroquin bleu nuit, filets dorés sur les plats formant une composition géométrique, dos orné de même, doublure de maroquin bleu roi sertie d'un filet doré, gardes de moire bleue, doubles gardes de papier, tête dorée, couverture et dos, étui (Yseux, succ. Thierry-Simier). 1 000 / 1 200

Édition illustrée de 23 eaux-fortes originales d'Édouard Chimot, dont un frontispice et 5 à pleine page.

Tirage à 198 exemplaires, celui-ci un des 110 sur vélin de Rives, le n°91 signé par l'illustrateur et contenant les eaux-fortes en deux états, l'un en noir avec remarques, l'autre définitif en couleurs.

Carteret Illustrés IV, p. 394.



62



63

- 63 VERLAINE (Paul). *Sagesse. Paris, Creuzevault, 1943*. In-8, en feuilles, couvertures, emboîtement orné sur le premier plat d'une plaque émaillée par David (A. Devauchelle). 1 500 / 2 000

Ensemble des deux éditions parues chez Creuzevault en juillet et en novembre 1943. À l'exception des 43 culs-de-lampe, les illustrations d'Hermine David sont différentes.

L'édition de juillet comporte 60 compositions, dont 21 en couleurs, ici aquarellées à la main. Un des 50 exemplaires sur japon ancien comprenant une suite sur chine et un croquis original, repris en illustration de la p. 72.

L'édition de novembre est ornée de 51 pointes-sèches en noir. Tirage à 450 exemplaires sur Arches, celui-ci le n°252. L'exemplaire est enrichi de 8 dessins originaux, dont 4 mis en couleurs et 3 gravures aquarellées, dont certains non repris dans l'illustration, ainsi qu'une suite sur vélin fin aquarellée à la main.

RÉUNION UNIQUE D'ŒUVRES D'HERMINE DAVID, DONT L'ÉMAIL DE LIMOGES PLACÉ SUR LE PLAT DE L'ÉTUI ET 9 DESSINS ORIGINAUX.

- 64 VILLIERS DE L'ISLE-ADAM (Auguste de). *Histoires souveraines. Bruxelles, Edm. Deman, 1899*. In-8, demi-maroquin anthracite avec coins sertis or, tête dorée (G. Levitzky). 400 / 500

Édition illustrée d'en-têtes et culs-de-lampe de style Art Nouveau par Théo Van Rysselberghe.

Un des 50 exemplaires de tête sur japon, le n°31.

Dos passé.

- 65 VILLON (François). *Le Grant testament de Villon et le petit, son codicille, le jargon et ses ballades. Paris, aux dépens des compagnons de la galère, 1932*. In-4, maroquin vert, premier plat orné d'un décor mosaïqué de box blanc et de maroquin noir, filets au palladium et à l'œser blanc figurant une galère en mer, dos lisse, doublure et gardes de box céladon, doubles gardes, tranches dorées sur témoins, couverture et dos, chemise et étui (Marot-Rodde). 2 000 / 3 000

Édition illustrée de 65 vignettes en couleurs de Charles Martin, gravées à l'eau-forte.

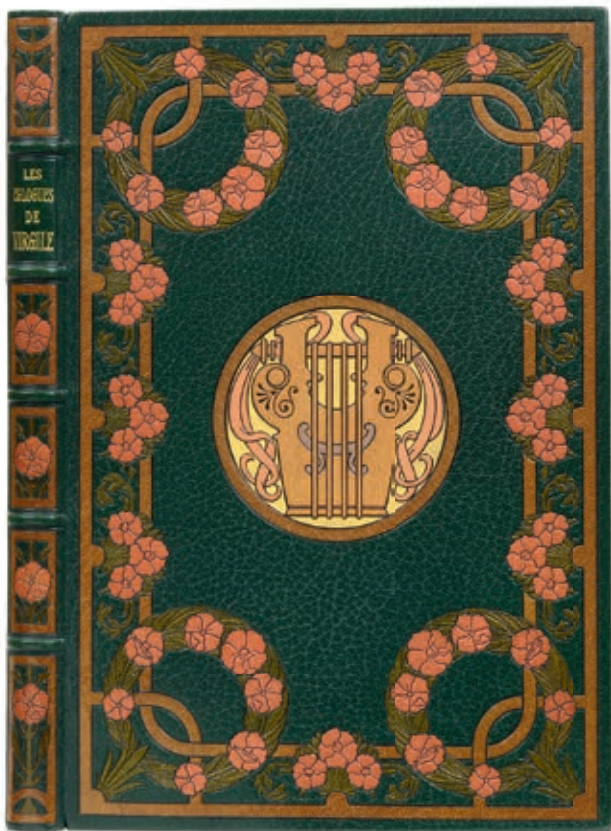
Tirage à 125 exemplaires sur vélin d'Arches, celui-ci un des 15 de collaborateurs, sans les suites annoncées à la justification.

BELLE RELIURE D'ÉPOQUE DE MAROT ET RODDE.

De la bibliothèque Albert Natural (2009, n°597), avec ex-libris.



65



66



67

- 66 VIRGILE. Les Églogues. Paris, Plon-Nourrit et C^{ie}, 1906. In-4, maroquin vert foncé orné d'un encadrement de bouquets et de couronnes fleuries de maroquins vert et orangé serti d'un jeu de listels de maroquin brun, au centre du premier plat une lyre de maroquin brun mosaïqué sur fond or, dos orné de mêmes fleurs et listels, large dentelle florale dorée intérieure, doublures et gardes de soie verte, tranches dorées sur témoins, couverture, chemise demi-marroquin vert à rabats et à bandes, étui (G. Canape R. D. – Ad. Giraldon Del. – 1909). 1 500 / 2 000

Édition ornée de 32 compositions en couleurs et de nombreux encadrements d'Adolphe Giraldon, finement gravés sur bois par Ernest Florian.

Un des 300 exemplaires sur vélin d'Arches.

Exemplaire enrichi d'UNE AQUARELLE ORIGINALE représentant un paysage et entourée d'un décor floral à l'or (185 x 90 mm). Elle porte un envoi autographe signé de l'artiste au célèbre joaillier et collectionneur Henri Vever.

Bulletin de souscription et deux feuillets de spécimen reliés *in fine*.

SUPERBE RELIURE MOSAÏQUÉE DE GEORGES CANAPE, DÉCORÉE PAR L'ARTISTE DE L'OUVRAGE ADOLPHE GIRALDON RÉPUTÉ POUR SES DÉCORS DE RELIURES ART NOUVEAU.

De la bibliothèque Henri Vever, avec ex-libris doré sur la bordure au bas du premier contreplat de la reliure.

Quelques rousseurs éparses.

Crauzat, I, 84-85 (exemplaire cité et reproduit pl. XCIX).

- 67 VOLTAIRE. La Princesse de Babylone. Paris, Javal et Bourdeaux, 1928. In-4, maroquin émeraude, plats ornés d'un décor irradiant de fines pièces de maroquin vieux rose et grenat mosaïquées et de filets dorés, doublure bord à bord de maroquin vieux rose et gardes de daim du même ton, doubles gardes, tranches dorées, couverture ornée d'un dessin original et dos, chemise et étui (G. G. Levitzky). 2 000 / 3 000

EXEMPLAIRE UNIQUE SUR JAPON CONSTITUÉ À PARTIR DE CET OUVRAGE NORMALEMENT ILLUSTRÉ PAR CAPPIELLO, DONT LES 15 GRAVURES ONT ÉTÉ REMPLACÉES PAR 83 DESSINS ORIGINAUX DE T. JANRO. Exécutés au crayon de couleurs dans les marges de chaque page, en-tête et en fin de chapitre, ainsi que 7 à pleine page, ils représentent des scènes libres. Ils sont signés et datés 1938-[193]9 par l'artiste à la justification.

CHARMANTE ILLUSTRATION ÉROTIQUE, DANS UNE RELIURE DOUBLÉE DE GRÉGOIRE LEVITZKY.

- 68 VOLTAIRE. *Zadig ou la Destinée*. Paris, *Amis des Livres*, 1893. In-8, maroquin rouge avec décor en treillis poussé à froid orné d'un semé de grandes fleurs à collerettes dorées et au palladium sur les plats, se poursuivant sur le dos lisse orné du titre à l'orientale, doublure de maroquin brun avec un décor à répétition d'œillets dorés et mosaïqués de maroquin rouge et vert, gardes de soie brochée, tranches dorées sur témoins, couverture, étui (*Marius Michel*). 3 000 / 4 000

Édition illustrée de 8 eaux-fortes en couleurs d'après *Félicien Rops*, *Jules Garnier* et *Alcide Robaudi*, gravées par *Gaujean*.

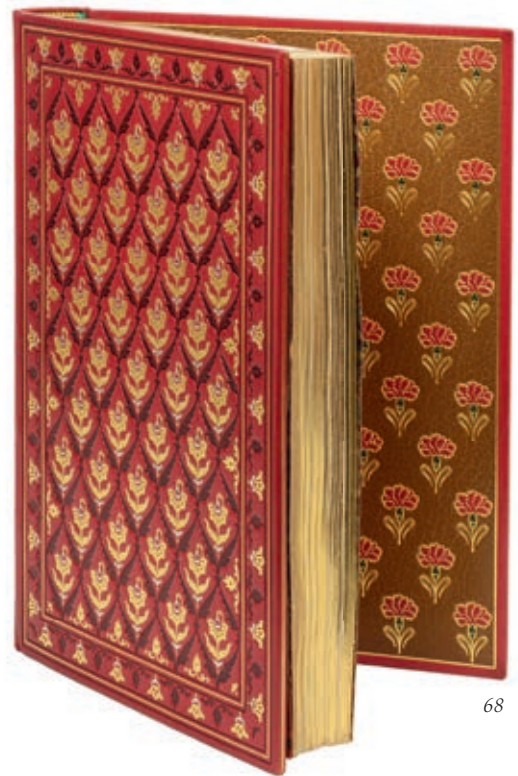
Tirage limité à 115 exemplaires sur vélin, celui-ci un des 55 réservés aux membres correspondants.

L'exemplaire est ENRICHÍ DE LA DÉCOMPOSITION DES COULEURS en 3 ou 4 états annoncés.

SPLENDIDE RELIURE DOUBLÉE DE MARIUS MICHEL, dont l'ouvrage porte sur une garde quelques notes autographes signées par le relieur attestant de l'exécution de ce travail en 1896 pour M. van der Vrecken de Bormans.

Quelques légères rousseurs marginales.

Carteret Illustrés IV, p. 407 – *Beraldi, La Reliure du XIX^e siècle, IV*, p. 58, pl. 203 (exemplaire cité).



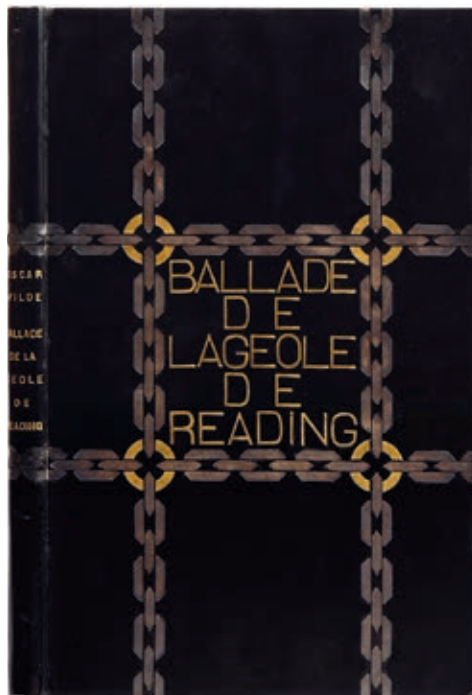
68

- 69 WILDE (Oscar). *Ballade de la geôle de Reading*. Paris, *Léon Pichon*, 1918. Petit in-4, vélin noir, plats ornés de chaînes argentées se croisant perpendiculairement et formant au centre un carré avec à chaque angle un anneau doré et au centre du premier plat, le titre doré, dos titré, couverture et dos, étui (*Pierre Legrain*). 600 / 800

Première édition illustrée, ornée de 25 bois originaux en deux tons de *Daragnès*. Traduction et préface par Henry Davray.

Tirage à 395 exemplaires, celui-ci un des 214 sur vergé, le n°280.

Cette reliure a été composée par Pierre Legrain et exécutée par René Kieffer.



69

Livres illustrés modernes



71

- 70 ANIANTE (Antonio). *Les Merveilleux voyages de Marco Polo. Nice, Joseph Pardo, enseigne du Sefer, 1962-1963.*
2 volumes in-4, en feuilles, couverture, emboîtement éditeur. 300 / 400
Édition illustrée de 14 planches en couleurs, de lettrines et d'encadrement ornant chaque page par Jean Gradassi.
Un des 60 exemplaires sur chine contenant une illustration en couleurs dédiée et signée par l'artiste et une suite en laque vert jade, sans le hors-texte sous cadre annoncé.
- 71 APOLLINAIRE (Guillaume). *Les Mamelles de Tirésias. Paris, Éditions du Béliar, 1946.* In-8, maroquin noir à bandes, plats de maroquin bleu nuit, le premier portant le titre, les noms l'auteur et l'artiste poussés à l'œser bleu, dos lisse orné du titre en long à l'œser bleu, couverture et dos (*Reliure moderne*). 10 000 / 12 000
Édition illustrée de 6 portraits inédits par Pablo Picasso.
Un des 440 exemplaires sur vélin Malacca.
Exemplaire portant sur une page de garde UN DESSIN ORIGINAL SIGNÉ PAR L'ARTISTE et daté 6.12.46. Réalisé au crayon rouge, bleu et vert (19 x 13,5 cm).



72

- 72 BALZAC (Honoré de). *Le Chef-d'œuvre inconnu*. Paris, Ambroise Vollard, 1931. Petit in-folio, en feuilles, couverture illustrée, chemise et étui. 15 000 / 20 000

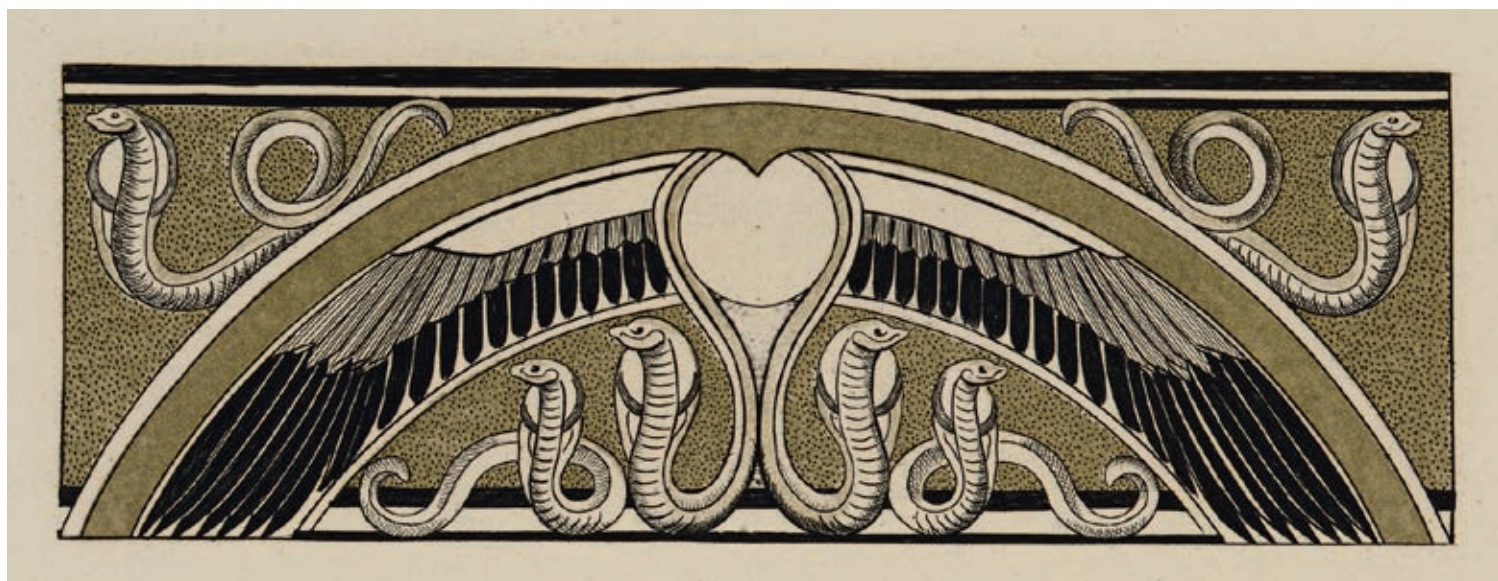
Édition abondamment illustrée par *Pablo Picasso* de 13 eaux-fortes originales, 67 dessins gravés sur bois par *Georges Aubert* et 16 planches.

Publiée pour célébrer le centenaire de la première parution du texte de Balzac, elle fut tirée à 340 exemplaires, celui-ci (n°288) un des 240 sur vélin de Rives.

Picasso remit à Vollard une multitude d'illustrations assez disparates suite à sa commande de 1926. Cramer les répertorie en quatre catégories : les dessins composés de points et de traits, placés dans le livre « en manière d'introduction » ; les 4 reproductions de dessins de style « classique » provenant d'une série faite par l'artiste en 1926 à Juan-les-Pins ; les 63 bois dans le style « curvilinéaire », dont 6 têtes au visage double ; les eaux-fortes dont 12 réalisées en 1927 et la table établie en 1931. Pour lui, « il est évident que les 12 gravures de Picasso n'illustrent pas le déroulement scénique du conte, mais bien son contenu profond, et que ce sont les différents aspects de la relation de l'artiste au modèle qui ont retenu son attention ».

MAGISTRALE MISE EN ABYME DE L'ARTISTE FACE À L'INACCESSIBLE QUÊTE DE PERFECTION, BRILLAMMENT INTERPRÉTÉE PAR PICASSO.

Rauch, 53 – Cramer, 20 – Chapon, Le Peintre et le livre, p. 281.



73

- 73 BALZAC (Honoré de). *Une Passion dans le désert*. Paris, Maxime Cottet-Dumoulin, 1949. In-4, en feuilles, couverture titrée repliée, chemise et étui en cartonnage simili peau de serpent. 1 500 / 2 000

Édition illustrée de 67 eaux-fortes originales de *Paul Jouve*, dont 13 en couleurs à pleine page et 54 en-tête, en noir et or. Tirage à 123 exemplaires sur vélin d'Arches, signés par l'éditeur et l'artiste, celui-ci le n°22, un des 110 contenant UNE SUITE EN NOIR.

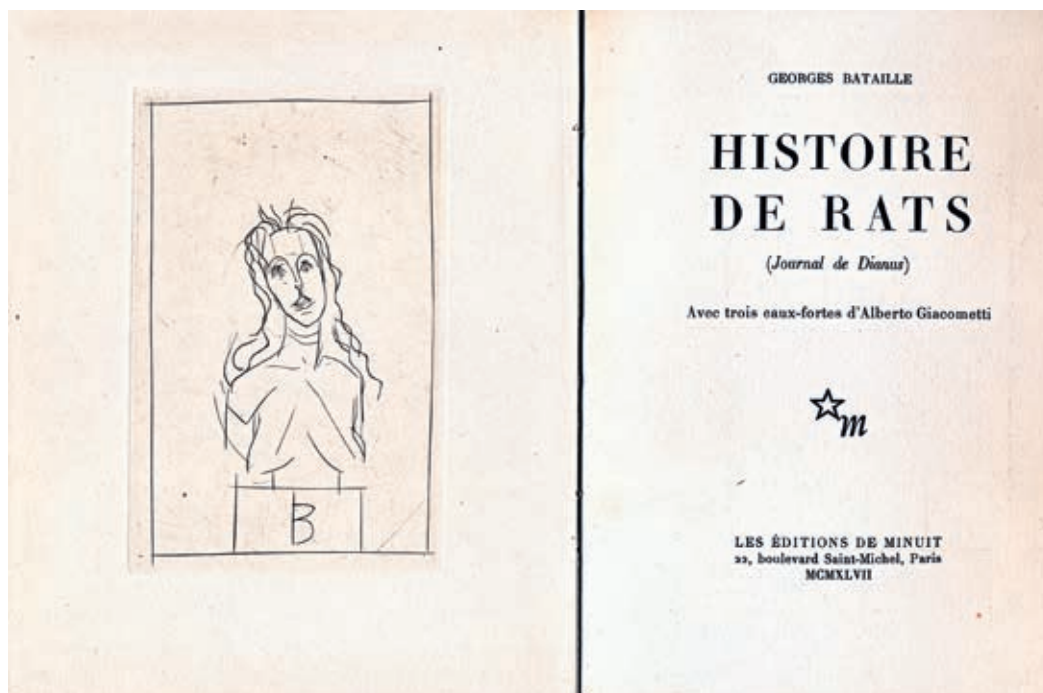
ENVOI AUTOGRAPHE SIGNÉ DE PAUL JOUVE : « enchanté de trouver ce volume figurant dans la bibliothèque de Monsieur Polinc ».

- 74 BATAILLE (Georges). *Histoire de rats (Journal de Dianus)*. Paris, Éditions de Minuit, 1947. In-8, broché, couverture grise rempliée imprimée noir et blanc. 1 500 / 2 000

ÉDITION ORIGINALE, illustrée de 3 eaux-fortes d'Alberto Giacometti.

Un des 160 exemplaires sur vélin teinté de Rives.

Très légères rousseurs.



74

- 75 BERNERS (Gerald Hugh Tyrwhitt-Wilson, dit Lord). *Le Poisson d'or. Londres, Brighton, J. & W. Chester, 1919*. In-4, agrafé, couverture illustrée. 800 / 1 000

ÉDITION ORIGINALE illustrée en couverture et ornée d'un frontispice par *Natalia Gontcharowa* au pochoir. Texte et musique pour piano.

- 76 BIEBL (Konstantin). *Zlom. Prague, Odeon, 1928*. In-12, broché, couverture illustrée. 700 / 800

Deuxième édition dont le travail typographique a été réalisé par *Karel Teige*, illustrée de 4 compositions en noir et rouge sur papier jonquille. Texte en tchèque.

Très rare recueil de poèmes surréalistes du pragois Konstantin Biebl, aux illustrations originales inspirées du constructivisme.

- 77 BOHBOT (Michel). *Aubes muettes. S.l., Aux dépens d'un amateur, s.d.* In-folio carré, en feuilles, couverture, chemise et étui toilés de l'éditeur. 300 / 400

Cinq poèmes inédits de Michel Bohbot illustrés de 4 eaux-fortes originales toutes justifiées et signées par *Max Papart*.

Tirage à 100 exemplaires sur vélin.



75

- 78 BONNEFOY (Yves). *Pierre écrite. Paris, Maeght, 1958*. In-4, en feuilles, couverture, chemise et étui de l'éditeur. 600 / 800

ÉDITION ORIGINALE, ornée de 10 ardoises en couleurs gravées dont une en double page de *Raoul Ubac*.

Tirage à 125 exemplaires sur grand vélin de Rives, signés par l'auteur et l'illustrateur.

- 79 [BRAQUE (Georges)]. *Hommage à Georges Braque. Paris, Maeght, 1964*. In-4, en feuilles, couverture illustrée, chemise et étui de l'éditeur. 600 / 800

ÉDITION ORIGINALE illustrée de 5 lithographies originales de *Pablo Picasso*, *Joan Miró*, *Pierre Tal-Coat*, *Raoul Ubac*, *Pierre Pallut* ainsi que de nombreuses reproductions photographiques.

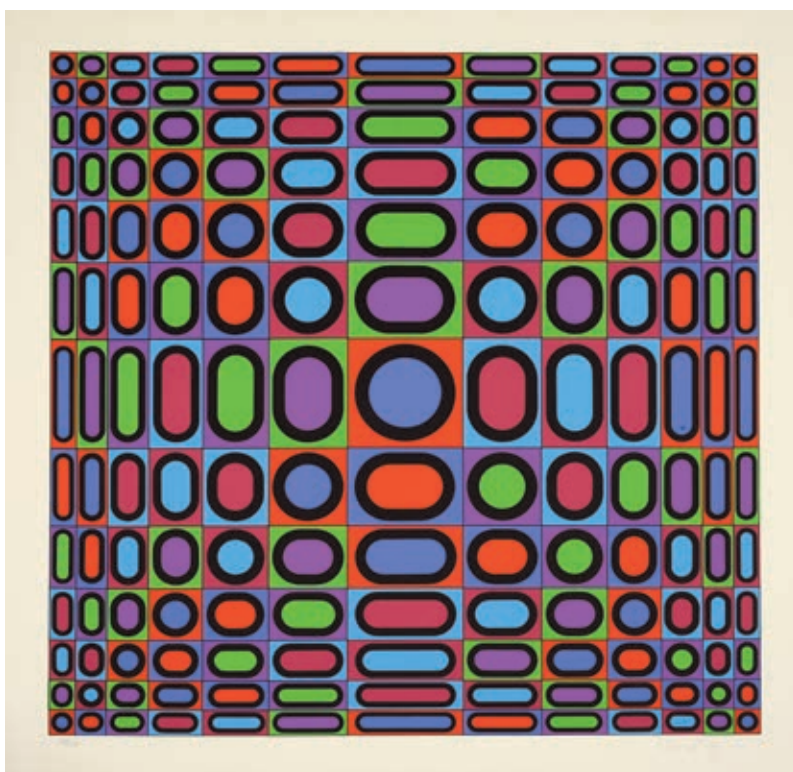
Tirage à 350 exemplaires numérotés sur vélin de Rives comportant en frontispice une gravure à l'eau-forte d'après les *Trois oiseaux sur fond violet* de *Georges Braque*, celui-ci un des quelques hors commerce, justifié HC 26/75.

Quelques taches à l'étui.

- 80 BRUZEAU (Maurice). *Reflets. Paris, Nicole Fauche, 1978*. In-plano carré, en feuilles, couverture, emboîtement de l'éditeur toile bleue. 800 / 1 000

Édition illustrée de 3 sérigraphies et un collage original, tous signés et numérotés au crayon par *Victor Vasarely*.

Tirage à 155 exemplaire, celui-ci le n°66.



80

- 81 CAMUS (Albert). Œuvres complètes. *Paris, Sauret, 1962-1965*. 7 volumes in-4, en feuilles, couverture, chemise et étui de l'éditeur. 400 / 500
Édition illustrée de 110 lithographies hors texte d'*Alexandre Garbell, Orlando Pelayo, André Masson, Paul Guiramand, Jules Cavaillès, Francisco Borès et Jean Carzou*.
Un des 200 exemplaires sur vélin d'Arches avec pour chaque tome UNE SUITE DES ILLUSTRATIONS SUR JAPON NACRÉ ET UNE LITHOGRAPHIE ORIGINALE SUPPLÉMENTAIRE numérotée et signée par l'artiste.
- 82 CARAIRE (Andrée). *A l'endroit de l'envers*. *Stockholm, Éditions Sonet, 1973*. In-plano, en feuilles, couverture, emboîtement de l'éditeur. 400 / 500
Édition présentant 4 poèmes inédits d'Andrée Caraire, 8 gravures originales de *James Coignard* et une composition musicale d'Henri Texier. Tous les exemplaires sont signés par eux.
Un des 50 exemplaires sur papier à la cuve du Moulin de Larroque comprenant 8 gravures originales signées par l'artiste et numérotées.
Manque l'enregistrement musical sur bande.
- 83 CHAR (René). *Le Monde de l'art n'est pas le Monde du pardon*. *Paris, Maeght, 1974*. In-4, en feuilles, couverture, emboîtement toilé gris de l'éditeur. 2 500 / 3 000



Édition illustrée de 69 compositions, dont 40 en couleurs de *Braque, Matisse, Nicolas de Staël, Brauner, Picasso, Giacometti*, etc., reproduites en lithographie et phototypie dans le texte.

UN DES 100 EXEMPLAIRES SUR VÉLIN DE LANA, SIGNÉS PAR RENÉ CHAR ET ACCOMPAGNÉS DE 6 ESTAMPES ORIGINALES de *Wifredo Lam, Joan Miró et Zao Wou-Ki* (lithographies), *Pierre Charbonnier, Arpad Szenes et Vieira da Silva* (gravures), toutes justifiées et signées au crayon par les artistes.

On a joint le prospectus.

Cet ouvrage offre un remarquable dialogue entre les textes de René Char écrits sur ou pour ceux qu'ils nommaient ses « alliés substantiels » et les œuvres picturales de ces derniers.



84

- 84 CLUZEL (Irénée-Marcel). *La Quête du Graal*. Paris, s.n., 1975. In-folio, en feuilles, couverture repliée titrée, chemise en vélin moderne ornée de dessins dorés et de la signature *Salvador Dalí*, étui. 4 000 / 5 000
Édition illustrée de 12 pointes-sèches originales en couleurs de *Salvador Dalí*, toutes numérotées et signées par l'artiste.
Exemplaire sur vélin d'Arches (numéro 25), sans la suite.
Planches uniformément décolorées.
- 85 [COCTEAU (Jean)]. *Le Livre blanc*. S.l., [Paris], *Paul Morihien*, s.d. [1949]. In-8, broché, chemise et étui. 500 / 600
Édition illustrée de 4 bois d'après *Jean Cocteau*.
UN DES 25 EXEMPLAIRES DE TÊTE ACCOMPAGNÉS D'UNE SUITE DES ILLUSTRATIONS SUR VERGÉ TEINTÉ DU JAPON.
Brochage fendu.
- 86 COLERIDGE (Samuel Taylor). *Le Dit du vieux marin*. *Christabel* et *Koubla Khan*. Paris, *Collections Vville*, 1948. In-4, en feuilles, couverture, chemise et étui de l'éditeur. 400 / 500
Édition traduite de l'anglais par Henri Parisot et illustrée de 12 lithographies d'*André Masson*.
Un des 220 exemplaires numérotés sur pur fil du Marais.
Dos de la chemise passé.



89

- 87 [CURIOSA]. Ensemble 4 ouvrages. 400 / 500
- Émile BAES. *Étreintes. Éthiopée*. [Paris], Album, 1948. In-4, en feuilles. 10 eaux-fortes numérotées et signées par Émile Baes. Tirage à 30 exemplaires sur papier chiffon. Envoi autographe signé de l'artiste à Claude Roger-Marx.
 - A[lfred] de M[USSET]. *Gamiani ou Deux nuits d'excès*. S. l., aux dépens d'un amateur, 1933. In-8, chagrin bleu nuit, nerfs se poursuivant sur les plats, tête dorée. 10 eaux-fortes hors texte très libres par André Collot. Tirage à petit nombre sur vélin fort. Dutel III, 1648.
 - OVIDE. *VI Métamorphoses*. Paris, A Trois clefs d'or, 1946. In-16, broché. 2 pointes-sèches de Félix Labisse. Un des quelques exemplaires hors commerce sur vélin de Rives contenant 2 planches supplémentaires.
 - *Le Roman de Godemichet. Épopée libertine et vécue*. Paris, Pour les amis de l'auteur, 1948. Édition originale restée anonyme, illustrée de 12 gravures en couleurs attribuées par Dutel à Jean Reschowski. Tirage à 220 exemplaires sur vélin Lafuma. Pia 1278 — Dutel III, 2336.
- 89 DAUDET (Alphonse). *La Mule du pape*. In-4, en feuilles, couverture illustrée de deux aquarelles originales de Laszlo Barta, chemise et étui. 800 / 1 000
- EXEMPLAIRE UNIQUE ENTIÈREMENT CALLIGRAPHIÉ À LA MAIN ET ILLUSTRÉ DE 30 AQUARELLES ORIGINALES DANS LE TEXTE DE LASZLO BARTA.
- Le texte se compose d'un faux-titre, d'un frontispice, d'une page de titre et de 91 pages non numérotées.
- Quelques rousseurs.
- 90 DEBRÉ (Olivier). *Couleurs et mots. Paris, Le Cherche midi*, 1996. Petit in-4 carré, bradel toile bleue, jaquette de l'éditeur. 150 / 200
- Monographie de l'artiste illustrée de reproductions photographiques de ses œuvres.
- SUPERBE ENVOI AUTOGRAPHE SIGNÉ DE L'ARTISTE sur le faux-titre, ACCOMPAGNÉ D'UN DESSIN ORIGINAL en regard, le tout au pastel orange, vert et bleu.
- 91 DINET (Étienne) et SLIMAN BEN IBRAHIM. *Khadra. Paris, Piazza*, 1926. In-8, broché, chemise et étui à décor arabisant de l'éditeur. 300 / 400
- Édition illustrée de 16 compositions en couleurs dans le texte d'Étienne Dinet, dont 10 à pleine page. Encadrements et décors en couleurs et rehaussés d'or d'après Mohammed Racim.
- Un des 155 exemplaires numérotés sur japon impérial, contenant une suite en noir.



94

- 92 DORGELES (Roland). *Les Croix de bois. – La Boule de gui. – Le Cabaret de la belle femme*. Paris, Éditions de la Banderole, Émile-Paul frères, 1921-1924. 3 volumes petit in-4, brochés. 500 / 600
- Éditions illustrées de compositions dans le texte et de 10 pointes-sèches hors texte pour *Les Croix de bois*, 5 pour *La Boule de gui* et 8 pour *Le Cabaret de la belle femme* (ici en 2 états) par André Dunoyer de Segonzac.
- Tirage à 600 exemplaires pour les deux premiers titres, chacun l'un des 20 sur japon impérial.
- Tirage à 640 exemplaires pour le troisième, celui-ci un des 40 sur japon impérial.
- 93 [DUBUFFET (Jean)]. *Édifices*. Paris, Jeanne Bucher, Bâle, Beyeler, 1968. In-8, broché. 150 / 200
- Édition illustrée de reproductions de sculptures de l'artiste. Envoi autographe signé de Jean Dubuffet à Pierre Sabras.
- On joint : *Herold*. Paris, Galerie de Seine, s.d. In-8, broché. – *Fondation Jean Dubuffet*. Périgny-sur-Yerres, 1977. In-8 oblong, broché. – LAGEIRA (Jacinto). *Dubuffet. Le Monde de l'Hourloupe*. Paris, Découvertes Gallimard, 2001. In-12, broché. – 7 cartons d'invitation à des vernissages.
- 94 ÉLOGE. Ensemble de 25 volumes. Paris, Bruker, 1931-1963. 25 volumes in-4, dont 24 en feuilles, couvertures, et un en vélin, dos lisse, tête dorée, étui (A. Lobstein). 3 000 / 4 000
- Collection de 25 éloges : Raoul Dufy par Fernand FLEURET. [1931]. – *Tombeau de Édouard Vuillard* par Jean GIRAUDOUX. 1944. – *Pierre Bonnard* par Léon WERTH. 1946. – *Albert Marquet* par Léon WERTH. 1948. – *Gus Bofa* par Pierre MAC ORLAN. 1949. Envoi autographe signé de l'auteur. – *Lucien Mainssieux* par Manuel BRUKER. 1950. – *Marcel Vertès* par Georges HUISMAN. 1951. Envoi autographe signé de Vertès orné d'un dessin original à l'encre. On joint : une photographie de l'artiste dans son atelier portant un envoi autographe de ce dernier au photographe. – *Henri Manguin* par Charles TERRASSE. 1954. – *Portrait de D. Galanis* par André BEUCLER. 1954. – *Maurice Brianchon* par Claude ROGER-MARX. 1955. – *Charles Camoin* par Charles VILDRAC. 1956. – *J.-G. Daragnès* par Pierre MAC ORLAN. 1956. – *Maurice Utrillo* par Renée WILLY. 1956 – *Van Dongen* par Paul GUTH. 1957. – *Dérain* par Marc SANDOZ. 1958. – *François Desnyer* par Jean BOURET. 1958. – *Gromaire* par Guy DORNAND. 1958. – *Roland Oudot* par Claude ROGER-MARX. 1958. – *Maurice Asselin* par Marc SANDOZ. 1959. – *André Lhote* par Guy DORNAND. 1960. – *Émile Bernard* par Louis HAUTECŒUR. 1962. – *Présence de Marquet* par Marc SANDOZ. 1962. – *Robert Humblot* par Claude ROGER-MARX. 1962. – *Michel Rodde* par Gérard MOURGUE. 1963. – *Dunoyer de Segonzac* par Maurice LONCLE. 1963. (Volume relié). Complet de la suite de 4 illustrations à double page et enrichi d'une suite des eaux-fortes originales, signée par l'artiste. On joint : deux catalogues de vente de la bibliothèque de Dunoyer de Segonzac de 1967 et 1976.
- Tous les ouvrages sont illustrés de gravures et lithographies originales des artistes auxquels ils sont consacrés. Ils sont tirés sur vélin à 200 exemplaires, quelques-uns à 150 ou 250.

- 95 ÉLUARD (Paul). *Le Dur désir de durer*. Paris, Bordas, 1950. In-4 broché, couverture illustrée par Marc Chagall. 200 / 300
Nouvelle édition illustrée de compositions en noir dans le texte et d'un frontispice en bleu par *Marc Chagall*.
Exemplaire sur vélin alfa auquel on a joint 2 lithographies en couleurs de l'artiste.
- 96 ÉLUARD (Paul). *Un Soupçon*. Paris, *Degré quarante et un*, 1965. In-4, en feuilles, triple couverture de papier, dont une recouverte de parchemin illustré, chemise et étui toile beige de l'éditeur. 2 000 / 3 000



SUPERBE ÉDITION CONÇUE PAR ILIAZD, illustrée de 16 pointes sèches originales, dont une en couverture, par *Richard Guino*.

Tirage à 72 exemplaires, celui-ci un des 47 sur japon impérial, signé par l'auteur et l'éditeur.

François Chapon, Le Peintre et le livre, p. 296.



95



98

- 97 FARDOULIS-LAGRANGE (Michel). *Sur Matta*. Paris, Belfond, 1970. In-folio, en feuilles, couverture, emboîtement toilé titré de l'édition. 800 / 1 000
ÉDITION ORIGINALE.
Tirage à 200 exemplaires sur vélin d'Arches comportant 2 gravures originales en couleurs numérotées et signées par Roberto Matta, CELUI-CI UN DES 50 DE TÊTE ACCOMPAGNÉS D'UNE SUITE SIGNÉE DE CES DEUX GRAVURES SUR JAPON NACRÉ.
Dos de l'étui passé.
- 98 FICOWSKI (Jerzy). *Lettre à Marc Chagall*. Paris, Adrien Maeght, 1969. Petit in-4, en feuilles, couverture, chemise et étui toile bleue de l'éditeur. 1 500 / 2 000
Édition illustrée de 5 eaux-fortes originales de Marc Chagall.
Tirage à 190 exemplaires sur vélin de Rives, tous signés par l'auteur et l'artiste.
SUPERBE EXEMPLAIRE TEL QUE PARU.
- 99 FINI (Leonor). *Les Chats de Madame Helvetius*. Paris, Enrico Navarra, 1985. In-folio, en feuilles, couverture illustrée, portefeuille toilé rouge de l'éditeur. 500 / 600
Édition illustrée de 16 eaux-fortes, dont 14 à pleine page en couleurs, une vignette au dessus de la justification et une en couverture par Leonor Fini.
Tirage à 100 exemplaires sur vélin, justifiés et signés par l'artiste.
- 100 FINI (Leonor). *Entre le Oui et le non*. Paris, Galerie Dionne, 1994. In-folio, en feuilles, couverture imprimée et illustrée d'une gravure, emboîtement cartonné gris de l'éditeur. 500 / 600
Édition illustrée de 12 gravures et de 2 vignettes sur cuivre, toutes justifiées et signées par Leonor Fini.
Tirage à 176 exemplaires sur vélin d'Arches signés à la justification par l'artiste.

- 101 FINI (Leonor). *Regards*. Paris, *Galerie Bosquet*, 1989. In-plano, en feuilles, couverture imprimée, chemise et emboîtement toile rouge de l'éditeur. 500 / 600

Édition comprenant 10 gravures justifiées et signées par *Leonor Fini*. Texte de Juan Bautista Piñero. Un des 170 exemplaires sur vélin d'Arches, signés par l'artiste.

- 102 FINI (Leonor). *Le Temps de la mue*. Paris, *Galerie Bosquet*, [1975]. In-4 oblong, en feuilles, couverture, chemise et étui toilés rouge et turquoise de l'éditeur. 800 / 1 000

Édition illustrée de 20 gravures à la pointe-sèche coloriées au pochoir, toutes justifiées et signées par *Leonor Fini*.

Tirage à 230 exemplaires sur vélin d'Arches signés par l'artiste.

- 103 FINI (Leonor). *Variations*. Paris, *Galerie Bosquet*, 1987. In-4 oblong, en feuilles, chemise et emboîtement de toile lie de vin. 500 / 600

Suite composée d'un frontispice et de 12 gravures justifiées et signées par *Leonor Fini*.

Tirage à 205 exemplaires sur vélin d'Arches signés à la justification par l'artiste.



102

- 104 FOCILLON (Henri). *Le Mont dans la ville*. Paris, chez *l'Artiste*, 1928. In-4, en feuilles, couverture, non rogné, chemise et étui de l'éditeur. 500 / 600

ÉDITION ORIGINALE ILLUSTRÉE de 47 lithographies originales in et hors texte de *Georges Gobô*.

UN DES 25 EXEMPLAIRES SUR JAPON À LA FORME, contenant une suite des lithographies sur japon avec remarques à la sanguine, sous chemise de l'éditeur.

- 105 FRAGEROLLE (Georges). *Le Juif errant*. Paris, *Enoch & Co., E. Flammarion*, 1898. In-4 oblong, cartonnage illustré. 3 000 / 4 000



Édition illustrée de 11 compositions en couleurs par *Henri Rivière*, dont 2 en couverture, une à double page, 7 à pleine page et une vignette de titre. Légende en huit tableaux représentée pour la première fois au Théâtre Antoine le 7 avril 1898. La lettre du titre, le décor de la garde intérieure, les cachets et fleurons ont été dessinés par *George Auriol*.

UN DES TRÈS RARES EXEMPLAIRES DE TÊTE SUR PAPIER AIGLE VÉLIN À LA CUVE D'ARCHES, celui-ci le n°12, sur un tirage total de 20, signé au crayon bleu par *Henri Rivière* à la justification.

Couverture et marges des feuillets salis, liens de la couverture manquants.

- 106 FRANCE (Anatole). *Le Chanteur de Kymé*. Paris, Ferroud, 1923. In-8, broché, non rogné. 300 / 400

Édition illustrée en couleurs de nombreuses compositions par *Maurice Lalau*.

EXEMPLAIRE DE L'ILLUSTRATEUR, SUR JAPON IMPÉRIAL, CONTENANT LES ILLUSTRATIONS EN TROIS ÉTATS ET 16 CROQUIS ORIGINAUX SUR PAPIER CALQUE.

Envoi autographe signé de l'éditeur.

- 107 FRÉNAUD (André). *Vieux Pays, suivi de Campagne*. Paris, Maeght, 1967. In-folio, en feuilles, couvertures illustrées, emboîtement de toile bordeaux de l'éditeur. 2 500 / 3 000

Édition originale des *Vieux Pays*, illustrée de 13 eaux-fortes à pleine page par *Raoul Ubac*. Le poème *Campagne* est extrait du recueil *Il n'y a pas de paradis* paru chez Gallimard en 1962.

Tirage à 185 exemplaires sur papier d'Auvergne, celui-ci signé par le poète et l'illustrateur, UN DES 15 DE TÊTE CONTENANT UNE SUITE EN PREMIER ÉTAT SIGNÉE DES 13 GRAVURES AINSI QUE 5 GRAVURES REFUSÉES.

François Chapon, Le Peintre et le livre, p. 292.



107

- 108 GAUGUIN (Paul). *Noa Noa. Voyage de Tahiti*. Munich, Piper & Co., 1926. In-4, cartonnage de l'éditeur recouvert de raphia tressé, jaquette illustrée d'une lithographie d'après *Gauguin*. 1 500 / 2 000



Édition allemande de ce fac-similé du manuscrit de *Paul Gauguin* publié avec de nombreux dessins, aquarelles, gravures sur bois et photographies de l'artiste, également reproduits en fac-similé.

CONSIDÉRÉE COMME LA MEILLEURE ÉDITION, CELLE-CI EST LA SEULE RÉALISÉE À PARTIR DU MANUSCRIT ORIGINAL DE GAUGUIN (actuellement conservé au Louvre).

Tirage à 400 exemplaires, celui-ci un des 320 avec la reliure en raphia.

"Gauguin drew much of the material for *Noa Noa* from a previous manuscript of his, *L'ancien culte mahori* [...] his visual interpretation of this primitive culture in powerful rhythmic and totemic designs is distinctly his own [...] *Noa Noa* represents an important project in book-making by this major artist" (The Artist and the Book).

Jaquette fendue, sans les rares portefeuille et prospectus de l'éditeur, comme souvent.

The Artist & the book, n°115.

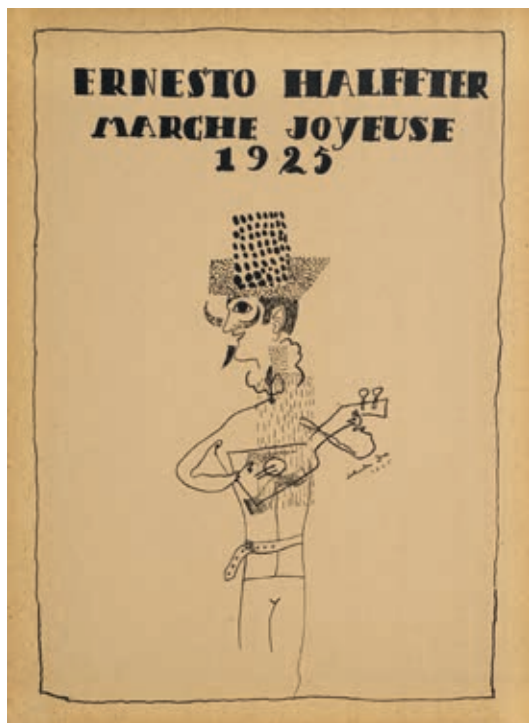


110



111

- 109 GIONO (Jean). Provence. S.l. [Paris], *Aux dépens d'un amateur, Bernard Klein, 1954*. In-folio, en feuilles, couverture illustrée, une chemise pour la suite, emboîtage de l'éditeur. 800 / 1 000
Édition illustrée de 25 lithographies de Moïse Kisling, dont 12 hors texte et une en couverture en couleurs et 12 in-texte en noir.
Préface autographiée d'André Salmon.
Tirage à 280 EXEMPLAIRES, CELUI-CI UN DES 45 SUR HOLLANDE COMPORTANT UNE SUITE SUR CHINE DES IN-TEXTE EN NOIR ET UNE planche inédite.
Légers reports de gravures, quelques ternissures à l'étui.
- 110 GIRAUDOUX (Jean). Rues & visages de Berlin. Paris, *Éditions de la Roseraie, 1930*. In-folio, en feuilles, portefeuille illustré de l'éditeur à rabats et lacets, dos de vélin. 1 200 / 1 800
ÉDITION ORIGINALE illustrée de 18 eaux-fortes à pleine page et de nombreuses compositions en noir dans le texte de Chas Laborde.
Tirage à 156 exemplaires, CELUI-CI UN DES 15 RÉSERVÉS À L'ARTISTE, L'AUTEUR ET L'ÉDITEUR, SUR JAPON IMPÉRIAL, nominatif pour M. Hannart et contenant les eaux-fortes en deux états, trois planches hors commerce en deux états et un DESSIN ORIGINAL À LA PLUME (150 X 240 mm).
- 111 GUÉRIN (Maurice de). Le Centaure. Lyon, *Cercle Gryphe, 1929*. In-4, en feuilles, couverture rempliée, emboîtage décoré (Thérèse Treille). 1 000 / 1 500
Édition illustrée de 73 compositions géométriques en rouge et noir rehaussées au palladium par le dinandier Claudius Linossier, dont ce sera le seul livre illustré. Elles ont été gravées sur bois par Philippe Burnot.
Premier ouvrage publié par le Cercle Gryphe, tiré à 133 exemplaires sur vélin fort.
SUPERBE EXEMPLAIRE D'UN DES TRÈS BEAUX LIVRES ART DÉCO.
De la bibliothèque Maurice Béraud, avec ex-libris.
- 112 GUIBBERT (Jean-Paul). Images de la mort douce. S.l., *Aux dépens d'un amateur, 1974*. In-4, en feuilles, couverture, emboîtage de l'éditeur. 500 / 600
Édition illustrée de 18 gravures sur cuivre, dont 15 en couleurs de Leonor Fini.
Tirage à 244 exemplaires, celui-ci un des 85 sur vélin de Rives signés à la justification.
Emboîtage légèrement fendu.



113



114

- 113 HALFFTER (Ernesto). *Marche joyeuse*. Madrid, *Unión Musical Española*, 1925. In-4, en feuilles, couverture illustrée. 1 000 / 1 200

ÉDITION ORIGINALE de cette partition pour piano dont la couverture est illustrée d'un autoportrait par *Salvador Dalí*.
Couverture fendue à la pliure.

- 114 HAMSun (Knut). *Pan*. Hamburg, *Hoffmann und Campe*, 1928. In-plano, en feuilles, chemise ornée d'une lithographie, emboîtement de l'éditeur. 1 000 / 1 200

Édition illustrée de 17 lithographies originales d'*Oskar Kokoschka*. Texte en allemand.

Tirage à 114 exemplaires, celui-ci sur Rives à la cuve, avec les lithographies et la justification signés par l'artiste.

BEL EXEMPLAIRE.

- 115 HANSI. Ensemble de 5 ouvrages. Paris, *Floury*, 1912-1947. 6 volumes in-4, dont 5 cartonnages d'éditeur toilés et illustrés et un broché. 500 / 600

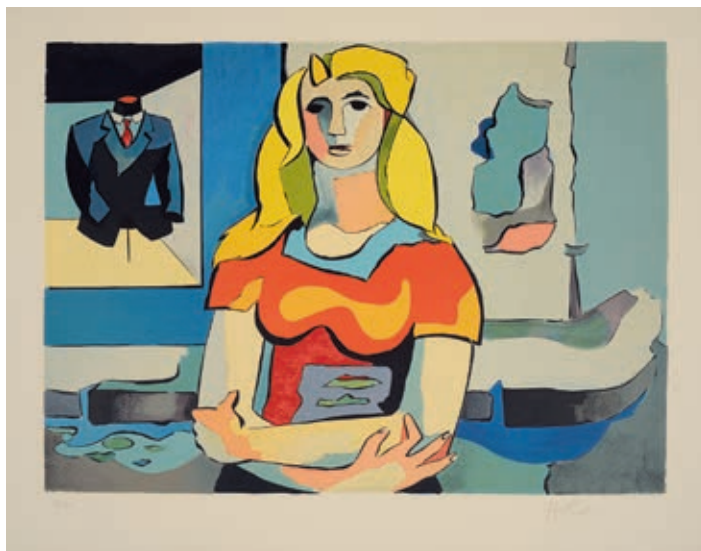
L'Histoire d'Alsace. 1912. – *Mon Village, ceux qui n'oublient pas*. [1913]. – *Le Paradis tricolore*. 1915. – *L'Alsace heureuse*. [1919]. Cartonnage signé d'Engel. 2 exemplaires. – *Professor Knatschke*. 1947.

Nombreuses illustrations en couleurs (ou en noir, pour le dernier titre) par *Hansi* (et *Huen* pour le premier titre).

- 116 HÉLION (Jean). *Les Passants*. Paris, *Enrico Navarra et U.S.A., Prem Ltd, s.d.* [vers 1970]. In-plano oblong, en feuilles, emboîtement toilé de l'éditeur. 600 / 800

Édition illustrée de 6 lithographies originales justifiées et signées par *Jean Hélion*. Texte de *Richard Crevier*.

Tirage à 100 exemplaires sur vélin.



116



117



118

- 117 HERNANDEZ (Miguel). *Evolución*. Paris, *L'Art brut*, février 1949. In-12 de [16] ff., agrafé, couverture de papier rose illustrée. 800 / 1 000

ÉDITION ORIGINALE ornée de 15 compositions en noir à pleine page dessinées et gravées sur linoléum par Miguel Hernandez.

Poème naïf en espagnol et en français sur deux colonnes.

RARE BROCHURE D'UNE DES PRODUCTIONS PRIMITIVES DE L'ART BRUT.

- 118 ILIAZD (Ilia Zdanevitch, dit). *Poésie de mots inconnus*. Paris, *Le degré 41*, 1949. In-8 carré, 29 feuillets pliés en quatre répartis en cinq chemises portant imprimés les noms des participants poètes et artistes, double couverture de papier vergé, le tout dans un étui de parchemin illustré de la vignette « ne coupez pas mes pages » de Ribemont-Dessaignes. 4 000 / 5 000

Édition illustrée de 27 gravures originales : Jean Arp (trois bois, dont un d'après un dessin de son épouse Sophie Taeuber-Arp et un avec Camille Bryen), Jacques Villon (une eau-forte), Oscar Dominguez (un burin), Henri Matisse (un linoléum), Pablo Picasso (un burin et deux lithographies), Georges Braque (une lithographie), Jean Metzinger (une pointe-sèche), Albert Gleizes (deux eaux-fortes), Camille Bryen (une eau-forte), Henri Laurens (une eau-forte), Raoul HAUSMANN (deux bois dont un en couleurs), Alberto Magnelli (une aquatinte), Fernand Léger (une lithographie en couleurs), Wols (une pointe-sèche), André Masson (une aquatinte), Marc Chagall (une eau-forte), Alberto Giacometti (une eau-forte), Serge Férat (une lithographie en couleurs), Léopold Survage (un bois en couleurs), Edgard Tytgat (un bois) et Joan Miró (une lithographie en couleurs).

Considéré comme l'UNE DES PUBLICATIONS D'ART MAJEURES DU XX^e SIÈCLE, ce recueil témoigne d'une grande invention typographique et du concours des poètes de l'avant-garde : Ronke AKINSEMOYIN, Pierre ALBERT-BIROT, Jean ARP, Antonin ARTAUD, AUDIBERT, Hugo BALL, Nicolas BEAUDUIN, Camille BRYEN, Paul DERMÉE, Raoul HAUSMANN, Vincent HUIDOBRO, ILIAZD, Eugène JOLAS, Vélémir KHÉBNIKOV, Alexis KRUTCHONYKH, Boris POPLAVSKY, Kurt SCHWITTERS, Michel SEUPHOR, Igor TÉRÉNTIEV et Tristan TZARA.

Tirage à 158 exemplaires sur vergé à la cuve Isle de France (et non 157 comme indiqué à la justification), tous signés par Iliazd.

Bien complet de l'avis au relieur, sans l'étui de vélin, quelques habituelles piqûres.

Galerie Flak, Paris, 1991, p.16 – Yves Peyré, *Peinture et poésie*, pp. 64-65 – François Chapon, *Le Peintre et le livre*, pp. 293-294.



119

- 119 KIPLING (Rudyard). *Kim*. Lausanne, Gonin et C^{ie}, 1930. 3 volumes in-4, en feuilles, couvertures, chemises, sous un seul étui. 3 000 / 4 000

Édition illustrée de 56 compositions d'après François-Louis Schmied dont un frontispice, 14 planches, 15 grandes vignettes, 15 lettrines et 11 culs-de-lampe. Les planches et les vignettes portent toutes le cachet de l'artiste.

Tirage à 160 exemplaires sur japon, celui-ci non numéroté et portant à la justification un ENVOI AUTOGRAPHE SIGNÉ DE L'ÉDITEUR : « Exemplaire des éditeurs cédé à Monsieur G. Guillaumin amicalement et très respectueusement ».

Il contient une TRIPLE SUITE des planches et des vignettes dont une en couleurs sur japon nacré, une en couleurs sur japon et une en noir sur Arches.

SUPERBE ENSEMBLE.

Rousseurs sur les couvertures.

Carteret Illustrés IV, p. 219.

- 120 LA FONTAINE (Jean de). *Choix de Fables*, illustrées par un groupe des meilleurs artistes de Tokio sous la direction de P. Barboutau. *Tokio, Imprimerie de Tsoukidji-Tokio*, 1894. 2 volumes in-8, broché à la japonaise, couvertures et chemise illustrées, étui de papier-cuir japonais. 600 / 800

Charmante édition commandée par Flammarion et réellement exécutée à Tokyo, contenant 28 fables, soit 14 par volume, toutes illustrées d'autant d'estampes en couleurs sur double page, et de vignettes en noir dans le texte. Ces compositions ont été réalisées par 5 artistes japonais réputés.

Tirage à 350 exemplaires numérotés sur papier de luxe japonais, celui-ci un des 200 sur Hôsho, imprimé d'un seul côté.

TRÈS BEL EXEMPLAIRE DANS LE GOÛT JAPONISANT.

- 121 LA FONTAINE (Jean de). *Les amours de Psyché et de Cupidon*. Paris, Louis Jou, 1930. In-4, broché, couverture illustrée, chemise à rabats. 300 / 400

Édition ornée de lettrines et d'une typographie en rouge, noir et or par Louis Jou.

Tirage à 225 exemplaires, celui-ci un des 25 sur japon impérial.

On joint le spécimen.

- 122 LAOTSEU. Tao-Tö-King. Le Livre de la Voie et de la Vertu. Paris, Éditions d'Art du Rameau d'Or, 1992. In-4, en feuilles, emboîtement de l'éditeur orné d'une pièce de faïence blanche illustrée par Viêthô encadrée. 1 000 / 1 200

Édition ornée de nombreuses illustrations dont 12 AQUARELLES ORIGINALES À PLEINE PAGE DE VIÊTHÔ. Toutes les aquarelles portent un cachet rouge. Traductions et notes critiques de J.-J.-L. Duyvendak.

Tirage à 81 exemplaires, celui-ci un des 56 sur vélin d'Arches pur chiffon.

SUPERBE ILLUSTRATION DE CE CLASSIQUE CHINOIS.

- 123 LAUDE (Jean). Zao Wou-Ki. Bruxelles, La Connaissance, 1974. Petit in-4, cartonnage toilé, jaquette et étui de l'éditeur. 400 / 500

Monographie de l'artiste illustrée de reproductions photographiques de ses œuvres.

UN DES 112 EXEMPLAIRES COMPORTANT UNE GRAVURE ORIGINALE EN COULEURS SIGNÉE PAR L'ARTISTE. Épreuve sur vélin signée, datée et numérotée au crayon (19,5 x 15,7 cm la gravure, 27 x 21 cm la feuille), jointe à l'ouvrage.

Envois autographes signés de l'auteur et de l'artiste sur la page de titre.



123

- 124 LEIRIS (Michel). balzacs en bas de casse et picassos sans majuscule. Paris, Galerie Louise Leiris, 1957. In-4, en feuilles, portefeuille toile beige de l'éditeur. 4 000 / 5 000

Édition illustrée de 9 lithographies en noir par Pablo Picasso.

Cet ensemble, réalisé par l'artiste à la demande de Fernand Mourlot, est composé de 7 portraits d'une même série, datés 25 novembre 1952 et numérotés de I à VIII sur le papier report (le n°II figure en réduction sur la page de justification) et du dessin du 7 décembre 1952. L'album fut publié à l'initiative de Michel Leiris qui accompagna les planches de l'artiste d'un essai.

Tirage limité à 112 exemplaires sur vélin d'Arches, tous signés à la justification par Pablo Picasso.

SUPERBE EXEMPLAIRE TEL QUE PARU.

Jean Hugues, 50 ans d'édition de D.-H. Kahnweiler, n°35 – Cramer, n°86 – François Chapon, Le Peintre et le livre, pp. 122, 286.

- 125 MAN RAY. Photographies 1920-1934. Paris, Cahiers d'art ; Hartford Connecticut, James Thrall Soby ; New York, Random House, 1934. In-folio, reliure originale à spirale, plat supérieur illustré d'une photographie en couleurs (Draeger frères). 800 / 1 000

Édition originale illustrée de d'un portrait par Pablo Picasso et de 104 photographies de Man Ray, reproduits en héliogravure.

Superbe ouvrage préfacé par Man Ray et renfermant des textes de grands noms du surréalisme : André Breton, Paul Éluard, Marcel Duchamp sous le pseudonyme de Rose Sélavy et Tristan Tzara.

Mention habituelle de deuxième édition, une cassure à la spirale.

Reproduction page 2



124



126



127

- 126 MARDRUS (Joseph-Charles). *Le Livre des rois*. Lausanne, Gonin & C^{ie}, 1930. Petit in-4, en feuilles, chemise et étui. 1 000 / 1 200

Traduction littérale des textes sémitiques de Mardrus illustrée de 31 gravures sur bois en couleurs par François-Louis Schmied, dont le frontispice, 6 à pleine page, 15 compositions dans le texte et 9 lettrines.

Tirage à 195 exemplaires sur vélin d'Arches, celui-ci le n°65 signé par l'éditeur et enrichi de 3 suites sur japon de décomposition de couleurs.

Nombreuses rousseurs excepté sur les suites.

- 127 MASSON (André). *L'Odyssée*. S.l., Alessandro Ronzon, 1978. In-plano, en feuilles, couverture et emboîtement de toile bleue de l'éditeur. 600 / 800

Réunion de 12 eaux-fortes originales en couleurs signées et justifiées par André Masson, présentées par Jacques Lassaigue.

Tirage à 140 exemplaires sur vélin de Rives.

- 128 MODIANO (Patrick). *Dieu prend-il soin des bœufs ?* S. l., Éditions de l'Acacia, 2003. In-4, en feuilles, couverture, étui vélin de l'éditeur. 1 500 / 2 000

Édition illustrée de 41 lettrines et de 23 lithographies originales par Gérard Garouste.

Tirage à 160 exemplaires sur vélin d'Arches, numérotés et signés par l'auteur et l'illustrateur à la justification, celui-ci UN DES 20 REHAUSSÉS À LA GOUACHE PAR GÉRARD GAROUSTE.

BEL EXEMPLAIRE.

- 129 MOURLOT (Fernand) et Charles SORLIER. *Chagall lithographe*. Volume II 1957-1962 et volume IV 1969-1973. Monte-Carlo, André Sauret, 1963 et 1974. In-4, bradel toile écrue, jaquette illustrée, rhodoïd (Reliure de l'éditeur).

500 / 600

Deuxième et quatrième volumes de ce catalogue raisonné des lithographies de Marc Chagall, couvrant sa production des années 1957 à 1962 et 1969 à 1973.

Le deuxième volume contient 12 lithographies originales, dont une sur la jaquette, le quatrième en comporte 2.



128



130

- 130 NEDBAL (Oskar). Prinzessin Hyazinthe. *Prague, Leipzig, Mojmir Urbànek, 1911*. In-4, broché, couverture illustrée. 700 / 800

ÉDITION ORIGINALE illustrée en couverture et ornée d'un frontispice en couleurs par *Alfons Mucha*.

Pantomime grotesque d'après Ladislav Novák.

- 131 NERUDA (Pablo). El Sobreviviente visita los pajaros. S.l., *Le Vent d'Arles, 1972*. In-4 oblong, en feuilles, couverture. 2 000 / 3 000



ÉDITION ORIGINALE de ce poème de Pablo Neruda, avec la traduction en regard par Jean Marcenac, ILLUSTRÉE DE 2 EAUX-FORTES EN COULEURS SIGNÉES PAR JOAN MIRÓ (18,5 x 23 cm).

Tirage à 175 exemplaires sur vélin de Rives, signés par le poète au feutre vert et l'artiste au crayon à la justification.

Légères taches au premier plat de couverture.

Cramer, n°157.

- 132 PÉRET (Benjamin). La Brebis galante. *Paris, Les Éditions premières, 1949*. Grand in-8, cartonnage éditeur, jaquette illustrée d'une lithographie originale de Max Ernst, non rogné, étui. 2 000 / 3 000

ÉDITION ORIGINALE, illustrée par *Max Ernst* de 3 eaux-fortes originales avec aquatinte, 22 compositions dont 18 colorisées au pochoir mêlant dessins et collages et 13 lettrines en bistre.

Tirage à 321 exemplaires, celui-ci un des 300 sur grand vélin d'Arches.

BEL EXEMPLAIRE ENRICHİ D'UN ENVOİ AUTOGRAPHE SIGNÉ de Max Ernst au collectionneur suisse Hermann Lion.



- 133 [PICASSO (Pablo)]. Picasso lithographe. Tome I (1919-1947) - Tome II (1947-1949) - Tome III (1949-1956) - Tome IV (1956-1963). *Monte-Carlo, André Sauret, 1949-1964*. 4 volumes in-4, broché, couverture illustrée.
1 000 / 1 200

Catalogue raisonné établi par Fernand Mourlot des lithographies exécutées par *Pablo Picasso* sur la période 1919-1963. Il est orné de 8 lithographies originales de l'artiste pour les couvertures et les frontispices, ainsi que de très nombreuses reproductions d'œuvres.

BEL EXEMPLAIRE broché de cette édition sur grand vélin Renage.

Cramer, n^{os} 55, 60, 77 et 125.

- 134 RABELAIS (François). Des Quatre saisons de l'année. *Paris, Eugène Rey, 1923*. In-12, broché, couverture illustrée.

Édition illustrée de 30 compositions érotiques dans le texte en noir et rouge par *Lucien Laforge*.

Amusant ouvrage tiré à 1 000 exemplaires sur vélin.

- 135 RAMUZ (Charles-Ferdinand) et al. Graveurs rhodaniens. *Sierre*,
s.n., 1969. In-folio, en feuilles, couverture, chemise et étui de
l'éditeur. 300 / 400

ÉDITION ORIGINALE de ce recueil de huit textes introduits par Charles-Ferdinand Ramuz, publiés à l'occasion de l'Exposition internationale des peintres rhodaniens à Sierre.

Elle est illustrée de huit estampes originales (lithographies, eaux-fortes et sérigraphies) par *Jean Baier, Albert Chavaz, Émile Gilioli, Jean Lecoultrre, André Masson, Gérard de Palézieux, Mario Prassinis et Pierre Terbois*, toutes numérotées et signées.

Tirage à 180 exemplaires sur vélin de Rives, celui-ci nominatif pour Jean Perrinjaquet.





136

- 136 REVERDY (Pierre). *Sable mouvant*. Paris, Louis Broder, 1966. In-folio, en feuilles, couverture de papier vélin rempliée recouverte d'une couverture en parchemin imprimée, chemise et étui de toile beige de l'éditeur.

8 000 / 10 000

ÉDITION ORIGINALE du dernier poème de Reverdy, magistralement illustrée de 10 aquatintes originales en noir à pleine page par Pablo Picasso.

Tirage à 255 exemplaires sur vélin de Rives, numérotés et portant la signature de l'artiste au crayon à la justification.

Louis Broder avait initialement pensé confier l'illustration de *Sable mouvant* à Jacques Villon, le poème serait alors paru dans un recueil. À la mort de Reverdy, il décida de publier ce texte séparément et Picasso réalisa dix gravures en hommage à son ami poète, pour l'illustrer.

SUPERBE EXEMPLAIRE EN PARFAIT ÉTAT.

Cramer, n°136 – François Chapon, *Le Peintre et le livre*, p. 303.

- 137 [ROGER-MARX (Claude), sous le pseudonyme de]. CLAUDINET. *Les Vits imaginaires*. [Paris] 69, *Place des Erections*, [fin des années 1920]. In-12 carré, agrafé.

300 / 400

Édition originale de ce recueil de 9 poèmes libres de Claude Roger-Marx illustré de 2 eaux-fortes érotiques, de 2 vignettes et de culs-de-lampe d'André Dunoyer de Segonzac. Les gravures sont ici jointes en feuilles, en 3 états. Il s'agit de la SEULE ŒUVRE ÉROTIQUE DE L'ARTISTE.

Tirage à 250 exemplaires sur Arches, celui-ci non numéroté.

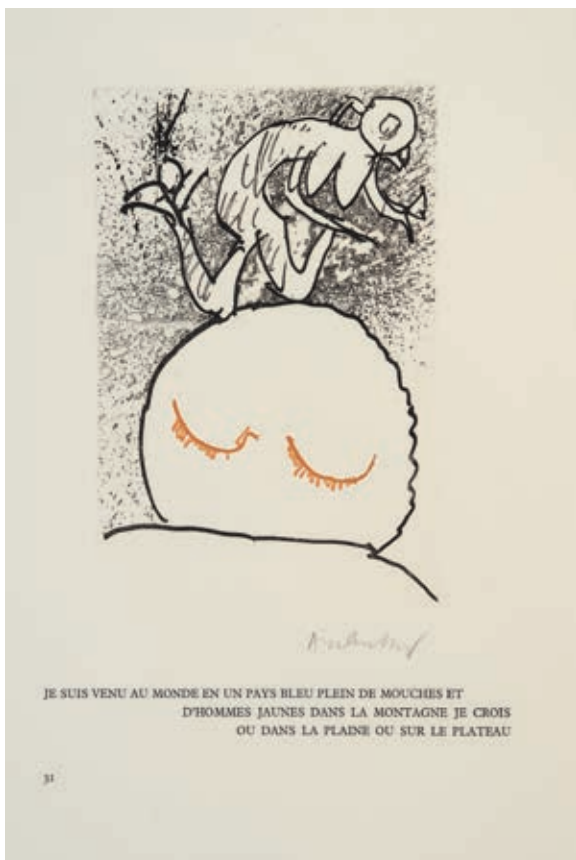
Feuillets salis.

Pia I1726 – Dutel III, 2631.



138

- 138 ROUYEYRE (André). *Repli*. [Paris], *Éditions du Béliar*, [1947]. In-8, en feuilles, couverture de papier jaune illustrée d'un pochoir réalisé sur un découpage de Henri Matisse, chemise et étui d'éditeur. 2 000 / 3 000
ÉDITION ORIGINALE illustrée de 12 lithographies en noir et 6 linogravures originales composées et gravées par *Henri Matisse*, qui établit également la maquette de l'ouvrage.
Tirage à 370 exemplaires, tous signés par Rouveyre et Matisse à la justification, celui-ci un des 315 sur vélin d'Arches. *Claude Duthuit, Henri Matisse, n°20, pp. 149-155*.
- 139 SAINT PIERRE (Michel de). *Les Côtes Normandes*. Paris, Tartas, 1961. In-4, en feuilles, couverture, emboîtement toile bleue de l'éditeur. 400 / 500
Édition illustrée de 25 compositions de *Raoul Dufy*, dont 7 en couleurs et 18 en noir.
Un des 208 exemplaires sur vélin d'Arches signés par l'auteur à la justification.
- 140 SALMON (André). *Rive gauche*. Paris, chez l'auteur, 1951. Grand in-4, en feuilles sous chemise et emboîtement de l'éditeur en toile écrue. 400 / 500
Édition illustrée de 15 gravures sur cuivre de *Maurice de Vlaminck* dont 10 coloriées au pochoir (page de couverture, en-tête et 8 hors texte), un autoportrait de *Vlaminck* signé au crayon et 4 gravures hors texte en noir, 2 portraits de *Dona Elvira* et *Vlaminck* par *Modigliani* en fac-similé.
Tirage à 325 exemplaires, celui-ci un des 250 sur vélin d'Arches.
- 141 [SAN LAZZARO (Gualtieri di)]. *San Lazzaro et ses amis*. Paris, XX^e siècle, 1975. In-4, en feuilles, couverture, emboîtement de l'éditeur en toile écrue doublé d'une photo en noir de San Lazzaro. 500 / 600
ÉDITION ORIGINALE de cet hommage à San Lazzaro, fondateur de la revue XX^e siècle, avec des textes d'André Pieyre de Mandiargues, Pierre Courthion, Jean Cassou, Henry Moore, etc.
Elle est illustrée de 9 lithographies originales de *Max Bill*, *Alexander Calder*, *Marc Chagall*, *Max Ernst*, *Hans Hartung*, *Joan Miró*, *Henry Moore*, *Graham Sutherland* et *Zao Wou-Ki* ainsi que de 6 lithographies en second tirage de *Georges Braque*, *Lucio Fontana*, *Alberto Magnelli*, *René Magritte*, *Pablo Picasso* et *Serge Poliakoff*.
Tirage à 630 exemplaires sur vélin d'Arches.
- 142 SAROYAN (William). *Contes*. Paris, *Les 100 Bibliophiles de France et d'Amérique*, 1953. In-8, en feuilles, couverture illustrée, chemise et étui de l'éditeur. 600 / 800
Recueil illustré de bois originaux en couleurs par *Henri Laurens*.
Tirage à 147 exemplaires sur vergé à la cuve, signés par l'artiste et la présidente de la société, celui-ci un des 47 justifiés en chiffres romains.



143



145

- 143 SCUTENAIRE (Louis). Pointes. Paris, Georges Visat, 1972. In-4, en feuilles, couverture, chemise illustrée et étui.
2 500 / 3 000

ÉDITION ORIGINALE de ces poèmes et inscriptions, illustrée de 17 planches gravées sur cuivre par *Pierre Alechinsky*, portant toutes son monogramme ou sa signature autographes.

Tirage à 125 exemplaires sur vélin d'Arches, CELUI-CI UN DES 25 DE TÊTE CONTENANT LES 17 PLANCHES EN COULEURS ET UNE SUITE D'AUTANT D'ÉTUDES PRÉPARATOIRES SUR CUIVRE EN NOIR, toutes justifiées et signées au crayon par l'artiste.

Pierre Alechinsky, The Complete Books, n° 35.

- 144 TARDIEU (Jean). Un Lot de joyeuses affiches. Paris, Robert et Lydie Dutrou, 1987. In-plano, en feuilles, couverture, emboîtement toilé de l'éditeur.
400 / 500

Édition illustrée de 9 eaux-fortes originales signées par *Max Papart*.

Tirage à 195 exemplaires numérotés et signés par Jean Tardieu et Max Papart, celui-ci un des 35 leur étant réservés, sur vélin.

- 145 TOBIASSE (Théo). Entre Myrte et fleur de cannelle. S.l., Éditions de la différence, s.d. [1992]. In-plano, en feuilles, portefeuille entoilé de l'éditeur.
800 / 1 000

Édition illustrée de 7 lithographies originales, toutes justifiées et signées par *Théo Tobiasse*.

Tirage à 220 exemplaires sur vélin.

On joint : Urbain HUCHET. *Impressions d'Égypte*. Paris, Aux dépens de l'artiste, 1983. In-4, en feuilles, emboîtement toilé de l'éditeur. 8 lithographies originales d'*Urbain Huchet*, toutes signées. Tirage à 100 exemplaires, celui-ci sur vélin d'Arches.



144



146

- 146 VASARELY (Victor). Gordes. *Gordes, Fondation Vasarely, 1971*. In-plano, en feuilles, couvertures, emboîtement de l'éditeur toile grise. 3 000 / 4 000

Bel album composé de 12 œuvres originales signées et numérotées par *Victor Vasarely*, soient trois eaux-fortes en noir et trois lithographies sur papier noir reprenant des compositions de 1948, représentant le village de Gordes de façon stylisée et six sérigraphies d'art cinétique en couleurs.

Tirage à 250 exemplaires sur vélin d'Arches et les sérigraphies sur carte couchée Tako, celui-ci le numéro 10.

- 147 [VILLON (François)]. Le Testament de François Villon. *Paris, L'Artisan du livre, 1947*. In-4, en feuilles, couverture, non rogné, chemise et étui. 300 / 400

Édition illustrée de 133 dessins de *Gus Bofa*, reproduits en héliogravure.

Tirage à 320 exemplaires sur vélin d'Arches, celui-ci le n°241.

On a joint 3 DESSINS ORIGINAUX, dont 2 au crayon (80 x 85 mm), non signés et un à l'encre portant le monogramme de *Gus Bofa* (95 x 140 mm).

- 148 VINS. Fleurs et flammes. *Paris, Bernard Klein, 1953*. In-4, en feuilles, couverture illustrée, chemise et étui de l'éditeur. 400 / 500

ÉDITION ORIGINALE. Recueil de textes par Georges Duhamel, Max Jacob, Roger Vitrac, Raoul Ponchon, Tristan Derème, Louis Jouvet, Colette, Mac Orlan, Héron de Villefosse, Fernand Fleuret, Maurice Fombeure et Paul Valéry.

Il est illustré de 15 lithographies (dont une sur japon) en noir et en couleurs de *Jacques Villon, Raoul Dufy, Max Jacob, André Derain, Maurice Utrillo, Moïse Kisling, Jean Cocteau, André Dunoyer de Segonzac, Gen Paul, Léonard Foujita, Maurice de Vlaminck et Arthur Honegger*.

Un des 650 exemplaires réservés aux bibliophiles français sur vélin d'Arches.

EXEMPLAIRE ENRICHIE DE 5 ÉPREUVES SUR JAPON.



149

- 149 VOLLARD (Ambroise). *Sainte Monique*. Paris, Ambroise Vollard, 1930. In-4, maroquin fauve, non rogné, premier plat de couverture (*Reliure moderne*). 2 000 / 3 000

Édition illustrée de 29 lithographies, 17 eaux-fortes originales dont 3 faisant tables pour les hors-textes et 178 compositions gravées sur bois par *Pierre Bonnard*.

Tirage à 390 exemplaires, celui-ci sur vergé d'Arches, non justifié, contenant une suite des eaux-fortes et une suite des bois qui ne furent pas utilisés pour l'ouvrage.

Quelques rousseurs aux planches hors texte.

Rauch, n°27 – *François Chapon*, *Le Peintre et le livre*, p. 281.

- 150 WILDE (Oscar). *Le Portrait de Dorian Gray*. Paris, Société d'édition « le Livre », 1928. In-4, broché, couverture illustrée d'une vignette. 300 / 400

Édition illustrée de 23 burins originaux de *Jean-Émile Laboureur*.

Tirage à 280 exemplaires, celui-ci un des 200 sur vélin du Marais, le n°85.

Quelques légères rousseurs en marge.

Carteret Illustrés IV, p. 408.



150

Quelques ouvrages publiés par Les Cent une

- 151 A POLLINAIRE (Guillaume). *Alcools. Paris, Les Cent Une, 1986*. In-8, en feuilles, emboîtement de l'éditeur. 200 / 300
Édition ornée de 16 gravures originales en noir et en couleurs de *Lil Michaelis*.
Tirage à 127 exemplaires sur vélin d'Arches, sur papier chiffon à la main (plus 20 suites).
- 152 BORDES (Xavier). *Levées d'Ombre et de lumières. Paris, Les Cent Une, 1992*. In-4, en feuilles, emboîtement de l'éditeur. 100 / 150
Édition illustrée de 22 lithographies originales de *Guy de Rougemont*.
Tirage à 135 exemplaires sur vélin d'Arches.
- 153 HOMÈRE. *L'Odyssée. Paris, Les Cent Une, 1980*. In-4, en feuilles, emboîtement de l'éditeur. 150 / 200
Traduction française par Victor Bérard, ornée de 7 eaux-fortes originales par *Paul Eliasberg*. Titre, faux-titre et lettrines gravés sur buis par *Henri Regnaud*.
Tirage à 130 exemplaires sur vélin de Rives à la forme.
- 154 LA FONTAINE (Jean de). *La Vie d'Ésope le Phrygien. Paris, Les Cent Une, 1996*. In-4, en feuilles, emboîtement de l'éditeur. 80 / 100
Édition illustrée de 15 compositions en couleurs par *Yves Chaudouët*.
Tirage à 120 exemplaires sur vélin de Rives à la forme.
- 155 LA TOUR DU PIN (Patrice de). *Les Anges. L'Enfer. Paris, Les Cent Une, 1990*. In-4, en feuilles, emboîtement de l'éditeur. 150 / 200
Édition illustrée de 7 pointes sèches et de manières noires d'*Albert Woda*.
Tirage à 127 exemplaires.
- 156 LAFAYETTE (Madame de). *La Comtesse de Tende suivi de La Princesse de Monpensier. Paris, Les Cent Une, 1988*. In-4, en feuilles, emboîtement de l'éditeur. 80 / 100
Édition illustrée de 7 aquatintes originales par *Gustave Le Créac'h*.
Tirage à 118 exemplaires sur vélin de Rives blanc.
- 157 LASCAULT (Gilbert). *La Bastide sous le soleil. Paris, Les Cent Une, 1994*. In-4, en feuilles, emboîtement de l'éditeur. 80 / 100
Édition illustrée de 8 bois gravés par *Christian Babou*.
Tirage à 120 exemplaires sur vélin de Rives.
- 158 MALLARMÉ (Stéphane). *Hérodiade. Paris, Les Cent Une, 1998*. In-4, en feuilles, emboîtement de l'éditeur. 80 / 100
Édition illustrée de 7 lithographies originales d'*Emilio Gilioli*.
Tirage à 120 exemplaires sur papier chiffon à la main du Moulin de Fleurac.
- 159 RILKE (Rainer Maria). *Les Cahiers de Malte Laurids Brigge. Paris, Les Cent Une, 1984*. In-4, en feuilles, emboîtement de l'éditeur. 80 / 100
Édition illustrée de 11 gravures originales sur cuivre par *Georges Ball*.
Tirage à 136 exemplaires sur papier chiffon à la main du Moulin de Larroque.
- 160 TOLSTOÏ (Léon). *Le Cheval. Paris, Les Cent Une, 1982*. In-4, en feuilles, emboîtement de l'éditeur. 300 / 400
Édition ornée de 6 eaux-fortes originales par *Claude Weisbuch*.
Tirage à 131 exemplaires sur papier à la main du Moulin de Larroque.



Remond

Estampes et dessins originaux

- 161 BELLMER (Hans). Ensemble 2 eaux-fortes en couleurs. 300 / 400
L'Escalade des fillettes. 76,5 x 56,5 cm. Épreuve sur vélin numérotée VIII/XXX et signée au recto par l'artiste.
Fillettes dans les cordes. 76 x 56,5 cm. Épreuve d'artiste sur vélin numérotée 18/20 et signée au recto par l'artiste.
- 162 CLAVÉ (Antoni). Inharmonique au carborundum. 1990. 75,5 x 57 cm. 300 / 400
 Gravure au carborundum justifiée 5/99 et signé au recto par l'artiste.
- 163 [DIVERS ARTISTES]. Ensemble 9 lithographies. 400 / 500
 BOURRIER (Gérard). *Port du Guïdo II*. 58 x 76 cm. Tirage à 300 exemplaires. – CATHELIN (Bernard). *Neige à Amsterdam*. 94,5 x 73 cm. Tirage à 125 exemplaires. – DEFOSSEZ (Alfred). *Femme au bouquet jaune*. 44,5 x 38 cm. Tirage à 150 exemplaires. – GUIRAMAND (Paul). *Bouquet sur fond rouge*. 23 x 30,5 cm. Tirage à 125 exemplaires. – GUIRAMAND (Paul). *Le Fleuve sous les feuillages*. 65 x 50 cm. Tirage à 125 exemplaires. – KISLING (Jean). *Soleil couchant*. 55,5 x 76 cm. Tirage à 50 exemplaires. – LOYER (Philippe). *Fillette aux roses*. 76 x 55,5 cm. Tirage à 20 exemplaires. – MINAUX (André). *Femme brune*. 88 x 67,5 cm. Encadrée. Épreuve d'artiste. – MIOTTE (Jean). *Composition abstraite*. 86 x 67 cm. Tirage à 80 exemplaires.
 Toutes les lithographies sont justifiées et signées par les artistes.
- 164 JACQUEMIN (André). [Côte d'Azur]. Ensemble de 5 dessins originaux signés. 1945-1986. Entre 31 x 50 cm et 38 x 56 cm. Sous cadres. 500 / 600
Petit port de Cros-de-Cagnes. Mai 1945. – *Sur la plage de Nice*. 1963. – *Sur la plage. Antibes*. 1984. – *Jetées au port de Cannes*. Décembre 1984. – *Théoule*. 1986.
 Cinq très beaux dessins de grand format au crayon, tous signés par l'artiste et élégamment encadrés.
- 165 JACQUEMIN (André). Coucher de soleil. Aquarelle originale signée. *Golfe Juan*, 1985. 37,5 x 55 cm. Sous cadre. 200 / 300
 Belle aquarelle de grand format, signée par l'artiste et élégamment encadrée.
- 166 JACQUEMIN (André). À la Mirandole. Aquarelle originale signée. *Golfe Juan*, 1986. 37,5 x 55 cm. Sous cadre. 200 / 300
 Belle aquarelle de grand format, signée par l'artiste et élégamment encadrée.
- 167 JACQUEMIN (André). Paysage de maquis. Un dessin original à l'encre signé. 1985. 45 x 65 cm. Sous cadre. 150 / 200
 Superbe dessin à l'encre noire de grand format, signé par l'artiste et élégamment encadré.
- 168 JACQUEMIN (André). [Provence]. Ensemble de 7 dessins originaux signés. 1976-1986. Entre 32 x 50 cm et 37,5 x 56 cm. Sous cadres. 700 / 800
Tourrette-Levens. Mai 1976. – *Cathédrale d'Antibes*. Janvier 1984. – *À la place Masséna à Nice*. 1984. – *Plascassier*. 1985. – *Bar-sur-Loup*. Avril 1985. – *Châteauneuf de Grasse*. Avril 1985. – *Région de Châteauneuf de Grasse*. Janvier 1986.
 Sept très beaux dessins de grand format au crayon, tous signés par l'artiste et élégamment encadrés.
- 169 LANSKOY (André). Ensemble 3 lithographies. 400 / 500
 2 compositions sur fond noir tirées à 197 exemplaires (65 x 50 cm) et une composition sur fond rouge tirée à 150 exemplaires (76 x 55 cm). Elles sont toutes signées au recto par *André Lanskoj*.
- 170 LAPICQUE (Charles). Ensemble 6 lithographies. 300 / 400
 3 compositions en couleurs (61 x 90 à 45 x 64 cm). Épreuves tirées à 175 exemplaires, signées en recto par l'artiste.
 3 composition en noir (56,5 x 38,5 cm). Épreuves d'artiste tirées à 35 exemplaires.



171

- 171 MALASSIS (Edmond). Ensemble 2 089 dessins originaux sur calque, contrecollés sur papier. 2 classeurs in-4. 3 000 / 4 000

Les classeurs contiennent respectivement 376 et 1 713 dessins originaux d'Edmond Malassis au crayon sur calque de formats divers entre 3 x 3 cm et 24,5 x 20 cm. Une dizaine d'entre eux sont rehaussés à l'aquarelle.

Ils sont classés par date couvrant une période de 1902 à 1937.

Des tables manuscrites répertorient les œuvres dans lesquelles ces dessins ont servi d'illustration : *Madame Bovary*, *Le Capitaine Fracasse*, *Aphrodite*, *La Légende des sexes*, *Notre Dame de Paris*, etc.

TRÈS RICHE RÉUNION DE DESSINS, COUVRANT UNE LARGE PÉRIODE DU TRAVAIL DE L'ARTISTE.

Traces de colle aux angles des dessins.

- 172 [MODE]. Ensemble 11 dessins originaux. 34 x 25 cm à 50 x 30 cm. Aquarelle et crayon sur papier vélin contrecollé sur cartonage, sous passe-partout. 300 / 400

11 dessins originaux de mode des années 1930, dont un signé par Charles Gesmar, l'affichiste attitré de Mistinguett et 2 signés par le dessinateur de costumes Louis Gaudin dit Zig.



172

173 MOREAU (Luc-Albert). Amour vénal. Ensemble de 85 dessins originaux. 1 500 / 2 000

Luc-Albert Moreau (1882-1948), peintre de l'entre-deux-guerres, a illustré de nombreux ouvrages de ses amis écrivains.

85 dessins originaux de *Luc-Albert Moreau*, au crayon sur calque ayant servi à l'illustration de l'ouvrage de Francis Carco *Amour vénal* paru aux éditions de la Nouvelle Revue Française, en 1924. Ces dessins sont répartis en 5 pochettes :

- exemplaire du Docteur Lucien Graux : 8 dessins, tous légendés (25 x 18 cm),
- exemplaire de Laroche : 14 dessins, légendés et portant un numéro de 1 à 15, le numéro 9 manquant (28 x 21 cm),
- exemplaire du Docteur Roussel, exemplaire Carco : 20 dessins portant la mention « signature » et certains, un numéro (20 x 16 cm),
- exemplaire divers : 28 dessins légendés ou portant le nom du destinataire (différents formats : entre 18 x 10 et 25 x 17 cm). Trace de colle sur 3 dessins,
- divers dessins : 15 dessins, certains légendés (27 x 20 cm).

174 MOREAU (Luc-Albert). Images cachées. Ensemble de 54 dessins originaux. 800 / 1 000



54 dessins originaux de *Luc-Albert Moreau*, au crayon sur calque ayant servi à l'illustration de l'ouvrage de Francis Carco *Images cachées* paru en 1928 chez *La Roseaie*. Ces dessins sont répartis en 3 pochettes :

- exemplaire de Carco, vendu au docteur Roussel : 20 dessins portant la mention « signé » (25 x 18 cm, sauf un plus petit 14 x 10 cm)
- exemplaire du Docteur Lucien Graux : 10 dessins, dont 2 signés, tous légendés (25 x 18 cm)
- dessins pour divers exemplaires et dessins vendus : 24 dessins, certains légendés (25 x 18 cm, sauf un plus petit 16 x 20 cm).

175 MOREAU (Luc-Albert). Ensemble de 12 dessins originaux divers. 100 / 120

12 dessins originaux au crayon sur calque ayant servi à l'illustration de divers ouvrages. Ces dessins sont répartis en 4 pochettes :

- *Feux de la Saint Jean*. Ouvrage de Roger Allard paru chez Bloch, 1920 : 1 dessin (22 x 19 cm).
- *L'Âme du cirque*. Ouvrage de Louise Hervieu paru à la Librairie de France, 1924 : un dessin (28 x 20 cm).
- Albums : 9 dessins, certains légendés, l'un portant un texte calligraphié à l'encre (divers formats de 14 x 10 à 35 x 20 cm) et 6 reproductions (8 x 12 cm).
- Un dessin portant la légende « Port Cros. Collection Dr Bernard Villaret » (20 x 27 cm).

- 176 RENOIR (Pierre-Auguste). La Danse à la campagne. Gravure signée. Vers 1890. 21,5 x 13,5 cm (gravure), 33 x 25 cm (planche). Sous cadre. 2 000 / 3 000
Signature de l'artiste en bas, à droite.
ÉPREUVE SOUS UN ÉLÉGANT CADRE À MOULURE DORÉ.
Marque d'insolation.
- Reproduction page 58*
- 177 RENOIR (Pierre-Auguste). Étude de femme nue, assise. 1904. 33 x 25 cm (planche). 300 / 400
Lithographie signée dans la pierre.
Légères rousseurs éparses.
- 178 RENOIR (Pierre-Auguste). Le Fleuve Scamandre. Vers 1900. 21,5 x 17,5 cm (gravure), 33 x 24,5 (planche). Sous cadre. 100 / 120
Une eau-forte signée dans la planche par l'artiste.
Épreuve légèrement insolée.
- 179 RENOIR (Pierre-Auguste). Louis Valtat. – Femmes au cep. Paris, Volland, 1904-1919. 33 x 25,5 cm (la planche). Sous cadre. 300 / 400
3 lithographies originales de l'artiste, signées dans la pierre, publié par Ambraise Volland.
Infimes rousseurs.
- 180 RIPOLLÈS (Juan). Le Coq couronné. 39 x 67 cm. 400 / 500
Gravure au carborundum. Épreuve justifiée 39/40 et signée au recto par l'artiste.
- 181 UBAC (Raoul). Composition bleue. 52 x 72 cm. 300 / 400
Lithographie de Raoul Ubac numérotée 85/100 et signée par l'artiste.
- 182 WAYDELICH (Raymond-Émile). Ensemble 6 gravures. 500 / 600
Chat. Taille du papier : 38 x 28,5 cm ; taille de l'image : 12,2 x 9,6 cm. Eau-forte justifiée 50/60, datée 2001 et signée au recto par l'artiste. – *Cerf*. Taille du papier : 38 x 28,5 cm ; taille de l'image : 9,8 x 11,7 cm. Eau-forte justifiée 55/60, datée 2001 et signée au recto par l'artiste. – *Deux hommes et bête à cornes*. Taille du papier : 38 x 28,5 cm ; taille de l'image : 9,8 x 12 cm. Eau-forte justifiée 30/60, datée 2001 et signée au recto par l'artiste. – *Coq*. Taille du papier : 38 x 28,5 cm ; taille de l'image : 9,8 x 11,5 cm. Eau-forte justifiée 17/60, datée 2001 et signée au recto par l'artiste. – *Brazil Hotel*. Taille du papier : 56 x 44,5 cm ; taille de l'image : 33 x 23,5 cm. Gravure au carborundum justifiée 20/50, datée 2004 et signée par l'artiste au recto. – *Les Trois cigognes*. 50 x 66 cm ; taille de l'image : 29,7 x 39,4 cm. Eau-forte justifiée 30/60, datée 2001 et signée par l'artiste au recto.
- 183 WEISBUCH (Claude). Ensemble 4 estampes. 500 / 600
3 lithographies tirées à 250 exemplaires, justifiées et signées au recto par Claude Weisbuch : *Matamore*. 75,5 x 57 cm. – *Personnage jouant du violon*. 76 x 55,5 cm. – *Le Serment des violonistes*. 62,5 x 90 cm.
Une eau-forte en noir, justifiée et signée au recto par l'artiste : *Le Violoniste*. 66,5 x 50 cm.



183

*Les lots 184 à 318 sont à vendre en ligne uniquement sur www.drouotonline.com
(liste à télécharger sur www.alde.fr)*

INDEX DES ILLUSTRATEURS

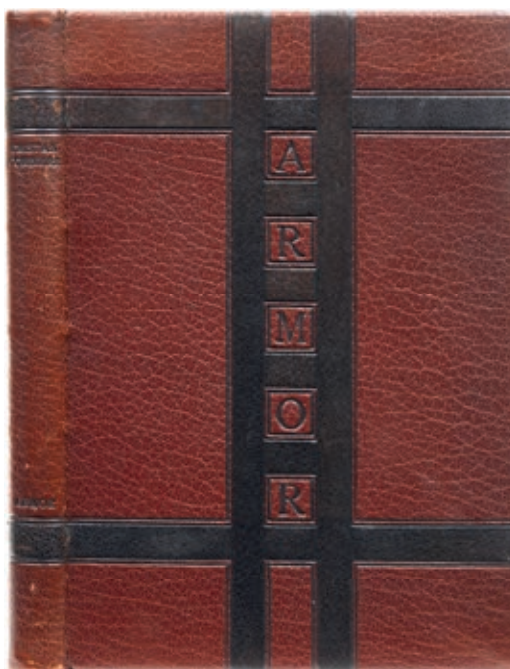
| | | | |
|----------------------------------|-----------------------------|------------------------------|---|
| ALECHINSKY (Pierre) | 143 | DIGNIMONT (André) | 6 |
| ALLÉGRET (Marc) | 22 | DINET (Étienne) | 91 |
| ANDRÉ (Albert) | 40 | DUBUFFET (Jean) | 93 |
| ANSALDI (Arnaud) | 216* | DUCHAMP (Marcel) | 226* |
| AUBERT (René) | 268* | DUFY (Raoul) | 37, 19, 94, 139, 148, 234* |
| AVATI (Mario) | 222* | DUNKI (Louis) | 2 |
| BABOU (Christian) | 157 | DUNOYER DE SEGONZAC (André) | 29, 49, 92, 94, 137, 148, 223*, 236*, 237*, 270*, 294* |
| BAES (Émile) | 87 | ELIASBERG (Paul) | 153 |
| BALL (Georges) | 159 | ERNI (Hans) | 231*, 275*, 299* |
| BARTA (Laszlo) | 89 | ERNST (Max) | 29, 132 |
| BAS (Martí) | 267 | ESTÈVE (Maurice) | 308* |
| BEAUDIN (André) | 46 | FALKÉ (Pierre) | 52, 217*, 223* |
| BÉCAT (Paul-Émile) | 11 | FAUTRIER (Jean) | 12 |
| BELLMER (Hans) | 161, 188* | FEL (William) | 254* |
| BENITO (Édouard Garcia) | 228* | FENOSA (Apel les) | 230* |
| BERTRAND (Jean) | 42 | FÉRAT (Serge) | 118, 287* |
| BILL (Max) | 301* | FINI (Leonor) | 99, 100, 101, 102, 103, 112, 242*, 265*, 273*, 278* |
| BOFA (Gus) | 7, 147, 224* | FLORIAN (Ernest) | 2, 43, 66 |
| BONNARD (Pierre) | 49, 94, 149, 234*, 289* | FOUJITA (Léonard) | 148, 319* |
| BORÈS (Francisco) | 81 | GARNIER | 68 |
| BOUTET DE MONVEL (Louis-Maurice) | 225* | GAROUSTE (Gérard) | 128 |
| BRAUNER (Victor) | 1 | GAUDIN (Louis) | 172 |
| CAMOREYT (Jacques) | 18 | GAUDION (Georges) | 205* |
| CAPPIELLO (Leonetto) | 184*, 185* | GAUGUIN (Paul) | 108 |
| CARLOTTI (Jean-Albert) | 207* | GEETERE (Frans de) | 243* |
| CARRÉ (Léon) | 38, 214* | GÉO HAM (Georges Hamel, dit) | 251* |
| CATHELIN (Bernard) | 163, 259* | GESMAR (Charles) | 172 |
| CÉZANNE (Paul) | 323* | GIACOMELLI (Hector) | 213* |
| CHABOR (Moura) | 250* | GIACOMETTI (Alberto) | 29, 74, 83, 118 |
| CHABRIER (Nathalie) | 297* | GILIOLI (Emilio) | 158, 309* |
| CHAGALL (Marc) | 95, 98, 118, 129, 141, 234* | GIRALDON (Adolphe) | 66 |
| CHAHINE (Edgar) | 189* | GOBÔ (Georges) | 104 |
| CHARBONNIER (Pierre) | 83 | GOETZ (Henri) | 276* |
| CHAUDOUET (Yves) | 154 | GONTCHAROVA (Natalia) | 75 |
| CHEFFER (Henry) | 21 | GORGUET (Auguste-François) | 194* |
| CHIMOT (Édouard) | 62 | GOYA (Francisco de) | 203* |
| CLAVÉ (Antoni) | 162 | GRADASSI (Jean) | 70, 212* |
| COCTEAU (Jean) | 9, 85, 148, 233*, 287* | GRAU SALA | 290* |
| COIGNARD (James) | 82, 306* | GUILAC (Henri) | 258* |
| COLIN (Paul) | 2 | GUINO (Michel) | 96 |
| COLLOT (André) | 87, 201* | HADENGUE (Sébastien) | 279* |
| CORNÉLIUS | 305* | HAINARD (Robert) | 310* |
| DALÍ (Salvador) | 84, 113 | HANSI | 115 |
| DARAGNÈS (Jean-Gabriel) | 19, 69, 94, 202* | HASEGAWA (Shoichi) | 311* |
| DAUMIER (Honoré) | 307* | HÉLION (Jean) | 116 |
| DAVID (Hermine) | 63 | HELLÉ (André) | 255* |
| DEBRÉ (Olivier) | 90, 229*, 272* | HELLEU (Paul) | 44 |
| DEFOSSEZ (Alfred) | 163 | HÉMARD (Joseph) | 209* |
| DELACROIX (Eugène) | 192* | HENRIOT (Henri MAIGROT, dit) | 5 |
| DELUERMOZ (Henri) | 45 | HERNANDEZ (Miguel) | 117 |
| DERAIN (André) | 48 | HONEGGER (Arthur) | 148 |
| DESLIGNÈRES (André) | 10 | HUCHET (Urbain) | 145 |
| DETAILLE (Édouard) | 26 | | |

| | | | |
|---------------------------------------|---------------------------------|--|--|
| IZARNY (François d') | 312* | PICASSO (Pablo) | 29, 55, 71, 72, 79, 83, 118, 124, 125, 133, 136, 141, 221*, 232*, 234*, 274*, 292* |
| JACOB (Max) | 148, 199*, 245* | PRAT (Loÿs) | 244* |
| JACQUEMIN (André) | 164, 165, 166, 167, 168 | QUILICI (Jean-Claude) | 280* |
| JANRO (T) | 67 | RABIER (Benjamin) | 281*, 282*, 283*, 284*, 285*, 286* |
| JEANNIOT (Pierre-Georges) | 43 | RAFFAËLLI (Jean-François) | 198* |
| JOB | 238*, 240* | RASSENFOSSE (Armand) | 3 |
| JOU (Louis) | 19, 20, 36, 59, 121, 218*, 293* | REDON (Odilon) | 15 |
| JOUAS (Charles) | 17 | RENOIR (Pierre-Auguste) | 176, 177, 178, 179 |
| JOUE (Paul) | 34, 73 | RESCHOFSKI (Jean) | 87 |
| KAYSER (Charles Edmond) | 270* | RIPOLLÈS (Juan) | 180 |
| KISLING (Moïse) | 109 | RIVIÈRE (Henri) | 105 |
| KOKOSCHKA (Oskar) | 114 | ROBAUDI (Alcide) | 35, 68 |
| LABORDE (Chas) | 110 | ROBIDA (Albert) | 239*, 288* |
| LABOUREUR (Jean-Émile) | 39, 150, 270*, 294*, 313* | ROCHEGROSSE (Georges) | 208* |
| LAForge (Lucien) | 134 | ROPS (Félicien) | 68, 315* |
| LALAU (Maurice) | 106, 211* | ROTHCHILD (Judith) | 252* |
| LANSKOY (André) | 169 | ROUAULT (Georges) | 210* |
| LAPICQUE (Charles) | 170 | ROUGEMONT (Guy de) | 152 |
| LATENAY (Gaston de) | 25 | ROUVEYRE (André) | 23, 138, 265* |
| LATOUR (Alfred) | 53 | ROY (Joseph) | 61 |
| LAURENCIN (Marie) | 33 | SCHMIED (François-Louis) | 47, 119, 126 |
| LAURENS (Henri) | 56, 118, 142 | SIMA (Joseph) | 219* |
| LAURENT (Sébastien) | 51 | SIMON (Lucien) | 24 |
| LE CRÉAC'H (Gustave) | 156 | SOMM (Henry) | 58 |
| LÉBÉDEFF (Jean) | 200* | SURÉDA (André) | 296* |
| LEMARIÉ (Henry) | 249* | SURVAGE (Léopold) | 29, 118, 287* |
| LEPÈRE (Auguste) | 13, 27, 197* | SUTNAR (Ladislav) | 248*, 303* |
| LETELLIER (Pierre) | 253* | SZENES (Arpad) | 83 |
| LEYMARIE (Auguste) | 196* | TÀPIES (Antoni) | 295* |
| LINOSSIER (Claudius) | 111 | TEIGE (Karel) | 76, 219* |
| LOTI (Pierre) | 35 | TERBOIS (Pierre) | 135 |
| LOYER (Philippe) | 163 | TOYEN | 247* |
| LURÇAT (Jean) | 60 | TYTGAT (Edgard) | 118 |
| LYDIS (Mariette) | 4 | UBAC (Raoul) | 78, 79, 107, 181 |
| MAGNELLI (Alberto) | 29, 118 | UTRILLO (Maurice) | 94, 148, 234* |
| MALASSIS (Edmond) | 171 | VALLOTTON (Félix) | 215* |
| MALTESTE (Louis) | 28 | VAN DONGEN (Kees) | 30, 49, 94, 262* |
| MAN RAY | 125, 298* | VAN MAELE (Martin) | 187* |
| MARCHAND (André) | 261* | VAN RYSELBERGHE (Théo) | 64 |
| MARE (André) | 294* | VASARELY (Victor) | 80, 146, 316* |
| MARQUET (Albert) | 94, 264* | VERTÈS (Marcel) | 94, 300* |
| MARTIN (Charles) | 31, 41, 65, 263* | VETTINER (Jean-Baptiste) | 256* |
| MASSON (André) | 57, 86, 118, 127, 314* | VIBERT (Pierre-Eugène) | 32 |
| MATISSE (Henri) | 118, 138, 265*, 266* | VILLON (Jacques) | 118, 136, 148, 294*, 317* |
| MATTA (Roberto) | 97 | VLAMINCK (Maurice de) | 49, 140, 148, 206* |
| METZINGER (Jean) | 118 | WAROQUIER (Henry de) | 270* |
| MICHAELIS (Lil) | 151 | WAYDELICH (Raymond-Émile) | 182 |
| MINARTZ (Antoine Guillaume dit, Tony) | 14 | WEISBUCH (Claude) | 160, 183, 304* |
| MIOTTE (Jean) | 163 | WILSON (Robert) | 318* |
| MIRÓ (Joan) | 29, 79, 83, 118, 131, 141 | WODA (Albert) | 155 |
| MOREAU (Luc-Albert) | 8, 173, 174, 175 | WOLS (Alfred Otto Wolfgang Schulze, dit) | 118 |
| MORETTI (Raymond) | 54 | WOU-KI (Zao) | 83, 141, 123 |
| MUCHA (Alfons) | 130 | ZAÑARTU (Enrique) | 50 |
| NOTTON (Tavy) | 186*, 195*, 204* | ZELENKA (František) | 246* |
| PALLUT (Pierre) | 79 | | |
| PAPART (Max) | 77, 144 | | |
| PASCIN (Jules) | 29, 257*, 269* | | |
| PATEZ (Henri) | 16 | | |

INDEX DES RELIEURS

| | | | |
|--------------------------------------|-------------------------|---------------------------------|---|
| Affolter (Paul) | 28, 44 | Leroux (Georges) | 12, 37, 50 |
| Alix (Henri) | 29 | Levitzky (Grégoire Guimpel) | 20, 43, 64, 67, 199* |
| Benoit (Charles) | 4 | Librairie Farairre, Casablanca | 218* |
| Berthet (Étienne) | 187* | Lobstein (Alain) | 94 |
| Canape (Georges) | 66 | Marius-Michel (Henri) | 13, 53, 68 |
| Carayon (Émile) | 5 | Marot (Louise) et Suzanne Rodde | 65 |
| Chambolle (René) | 35 | Martin (Pierre-Lucien) | 56 |
| Coster (Germaine de) et Hélène Dumas | 49 | Mathieu (Monique) | 46 |
| Cretté (Georges) | 53 | Maylander (Émile & André) | 17 |
| Creuzevault (Louis) | 45, 63, 211* | Mercier (Georges) | 14 |
| David | 25, 58, 208* | Merz (Émile) | 194* |
| Devauchelle (Alain) | 7, 22, 25, 33, 63, 189* | Meunier (Charles) | 3, 61 |
| Font-Réaulx (G. de) | 39 | Miguet (Colette et Jean-Paul) | 48 |
| Gilbert (Louis) | 30 | Miguet (Jean-Paul) | 48 |
| Gonet (Jean de) | 1 | Moura (Michel) | 210* |
| Kauffmann (J. et François Hoclois) | 11, 213* | Noulhac (Henri) | 2, 42 |
| Kieffer (René) | 24, 27, 31 | Schrøder (Germaine) | 10 |
| Lanoé (Charles) | 19 | Treille (Thérèse) | 111 |
| Laucournet (A.) | 51 | Weckesser (J.) | 197* |
| Lavaux (Adrien) | 15 | Yseux (Louis) | 6, 8, 18, 21, 23, 34, 36, 40, 41, 59, 62, 200*, 217* |
| Legrain (Pierre) | 47, 69 | | |
| Leotard (Geneviève de) | 32 | | |

Les numéros suivis de * sont présentés dans la vente en ligne uniquement sur www.drouotonline.com



CONDITIONS GÉNÉRALES DE VENTE

ALDE est une sarl de ventes volontaires de meubles aux enchères publiques régie par la Loi du 10 juillet 2000 au capital de 10000 €, enregistrée au RCS de Paris. En cette qualité, ALDE agit comme mandataire du vendeur qui contracte avec l'acquéreur. Les rapports entre ALDE et l'acquéreur sont soumis aux présentes conditions générales de vente qui pourront être modifiées par des avis écrits ou oraux qui seront mentionnés au procès-verbal de vente.

1 - Le bien mis en vente

a) Les acquéreurs potentiels sont invités à examiner attentivement les biens pouvant les intéresser avant la vente aux enchères, et notamment pendant les expositions. ALDE se tient à la disposition des acquéreurs potentiels pour leur fournir des rapports sur l'état des objets présentés.

b) Les indications données par ALDE sur l'existence d'une restauration, d'un accident ou d'un incident affectant le lot, sont exprimées pour faciliter son inspection par l'acquéreur potentiel et restent soumises à son appréciation personnelle. L'absence d'indication d'une restauration d'un accident ou d'un incident dans le catalogue, les rapports, les étiquettes ou verbalement, n'implique nullement qu'un bien soit exempt de tout défaut présent, passé ou réparé. Inversement la mention de quelque défaut n'implique pas l'absence de tous autres défauts.

2 - La vente

a) En vue d'une bonne organisation des ventes, les acquéreurs potentiels sont invités à se faire connaître avant la vente auprès de la société ALDE, afin de permettre l'enregistrement de leurs identités et références bancaires.

b) Toute personne qui se porte enchérisseur s'engage à régler personnellement et immédiatement le prix d'adjudication augmenté des frais à la charge de l'acquéreur et de tous impôts ou taxes qui pourraient être exigibles. Tout enchérisseur est censé agir pour son propre compte sauf dénonciation préalable de sa qualité de mandataire pour le compte d'un tiers, acceptée par ALDE

c) ALDE pourra accepter gracieusement de recevoir des enchères par téléphone d'un acquéreur potentiel qui se sera manifesté avant la vente, sous réserve que l'estimation de l'objet soit supérieure à 300 €. ALDE ne pourra engager sa responsabilité si la liaison téléphonique n'est pas établie, est établie tardivement, ou en cas d'erreur ou d'omissions relatives à la réception des enchères par téléphone. ALDE se réserve le droit d'enregistrer les communications téléphoniques durant la vente. Les enregistrements seront conservés jusqu'au règlement du prix, sauf contestation.

d) ALDE pourra accepter gracieusement d'exécuter des ordres d'achats qui lui auront été transmis avant la vente et que la société ALDE aura acceptés. En cas d'ordres d'achat d'un montant identique, l'ordre le plus ancien sera préféré. ALDE ne pourra engager sa responsabilité en cas d'erreur ou d'omission d'exécution de l'ordre écrit.

e) Dans l'hypothèse où un prix de réserve aurait été convenu avec le vendeur, ALDE se réserve de porter des enchères pour le compte du vendeur jusqu'à ce que le prix de réserve soit atteint. En revanche, le vendeur n'est pas admis à porter lui-même des enchères directement ou par mandataire.

Le prix de réserve ne peut dépasser l'estimation basse figurant dans le catalogue.

f) ALDE dirigera la vente de façon discrétionnaire tout en respectant les usages établis. ALDE se réserve le droit de refuser toute enchère, d'organiser les enchères de la façon la plus appropriée, de déplacer certains lots lors de la vente, de retirer tout lot de la vente, de réunir ou de séparer des lots. En cas de contestation, ALDE se réserve le droit de d'adjuger, de poursuivre la vente ou de l'annuler, ou encore de remettre le lot en vente.

g) L'adjudicataire sera la personne qui aura porté l'enchère la plus élevée pourvu qu'elle soit égale ou supérieure au prix de réserve, éventuellement stipulé. Le prononcé du mot « adjugé » entraîne la formation du contrat de vente entre le vendeur et le dernier enchérisseur retenu. L'adjudicataire ne pourra obtenir la livraison du lot qu'après règlement de l'intégralité du prix. En cas de remise d'un chèque ordinaire, seul l'encaissement du chèque sera considéré comme règlement.

3 - Les incidents de la vente

a) Dans l'hypothèse où deux personnes auront porté des enchères identiques par la voix, le geste, ou par téléphone et réclament en même temps le bénéfice de l'adjudication après l'adjudication, le bien sera immédiatement remis en vente au prix proposé par les derniers enchérisseurs, et tout le public présent pourra à nouveau porter des enchères.

b) Pour faciliter la présentation des biens lors de ventes, ALDE pourra utiliser des moyens vidéos. En cas d'erreur de manipulation pouvant conduire pendant la vente à présenter un bien différent de celui sur lequel les enchères sont portées, ALDE ne pourra engager sa responsabilité, et sera seul juge de la nécessité de recommencer les enchères.

c) Pour faciliter les calculs des acquéreurs potentiels, ALDE pourra être conduit à utiliser à titre indicatif un système de conversion de devises. Néanmoins, les enchères ne pourront être portées en devises, et les erreurs de conversion ne pourront engager la responsabilité d'ALDE.

4 - Prémption de l'État

L'État dispose d'un droit de prémption des œuvres vendues conformément aux Lois des 31 décembre 1921 et 10 juillet 2000.

L'exercice de ce droit intervient immédiatement après l'adjudication, le représentant de l'Etat manifestant alors la volonté de ce dernier de se substituer au dernier enchérisseur, et devra confirmer la prémption dans les 15 jours.

5 - L'exécution de la vente

a) En sus du prix de l'adjudication, l'adjudicataire devra acquitter par lot et par tranche dégressive les commissions et taxes suivantes :

1) Lots en provenance de l'Union :

• Frais de vente : 22 % TTC.

2) Lots hors Union : aux commissions et taxes indiquées ci-dessus, il convient d'ajouter la TVA à l'importation, (7 % du prix d'adjudication).

3) Les taxes (TVA sur commissions et TVA à l'importation) pourront être rétrocédées à l'adjudicataire sur présentation des justificatifs d'exportation hors Union. Un adjudicataire membre de l'Union justifiant d'un numéro de TVA intracommunautaire sera dispensé d'acquitter la TVA sur les commissions. Le paiement du lot aura lieu au comptant, pour l'intégralité du prix, des frais et taxes, même en cas de nécessité d'obtention d'une licence d'exportation. L'adjudicataire pourra s'acquitter par les moyens suivants :

- en espèces : jusqu'à 1 000 € frais et taxes compris pour les ressortissants français, jusqu'à 15 000 € frais et taxes compris pour les ressortissants étrangers sur présentation de leurs papiers d'identité.
- par chèque ou virement bancaire.
- par carte VISA.

b) ALDE sera autorisé à reproduire sur le procès-verbal de vente et sur le bordereau d'adjudication les renseignements qu'aura fournis l'adjudicataire avant la vente. Toute fausse indication engagera la responsabilité de l'adjudicataire. Dans l'hypothèse où l'adjudicataire ne se sera pas fait enregistrer avant la vente, il devra communiquer les renseignements nécessaires dès l'adjudication. Toute personne s'étant fait enregistrer auprès d'ALDE dispose d'un droit d'accès et de rectification aux données nominatives fournies à ALDE dans les conditions de la Loi du 6 janvier 1978.

c) Le transfert de propriété dès l'adjudication, entraîne l'entière responsabilité de l'acquéreur quant à d'éventuels dommages qui pourraient survenir. La responsabilité de la société ALDE ne pourra être engagée, dans l'hypothèse où par suite du vol, de la perte ou de la dégradation de son lot après l'adjudication, l'indemnisation qu'il recevra de l'assureur d'ALDE s'avérerait insuffisante.

d) Le lot ne sera délivré à l'acquéreur qu'après paiement intégral du prix, des frais et des taxes. Dans l'intervalle, ALDE pourra facturer à l'acquéreur des frais de magasinage, et éventuellement des frais de manutention et de transport. À défaut de paiement par l'adjudicataire, après mise en demeure restée infructueuse, le bien est remis en vente à la demande du vendeur sur folle enchère de l'adjudicataire défaillant ; si le vendeur ne formule pas cette demande dans un délai d'un mois à compter de l'adjudication, la vente est résolue de plein droit, sans préjudice de dommages intérêts dus par l'adjudicataire défaillant. En outre, ALDE se réserve de réclamer à l'adjudicataire défaillant, à son choix :

- des intérêts au taux légal majoré de cinq points,
- le remboursement des coûts supplémentaires engendrés par sa défaillance,
- le paiement de la différence entre le prix d'adjudication initial et le prix d'adjudication sur folle enchère s'il est inférieur, ainsi que les frais de remise en vente. ALDE se réserve d'exclure de ses ventes futures, tout adjudicataire qui aura été défaillant ou qui n'aura pas respecté les présentes conditions générales de vente.

ALDE est adhérent au Registre central de prévention des impayés des Commissaires priseurs auprès duquel les incidents de paiement sont susceptibles d'inscription.

Les droits d'accès, de rectification et d'opposition pour motif légitime sont à exercer par le débiteur concerné auprès du Symev 15 rue Freycinet 75016 Paris.

e) Les achats qui n'auront pas été retirés dans les sept jours de la vente (samedi, dimanche et jours fériés compris), pourront être transportés dans un lieu de conservation aux frais de l'adjudicataire défaillant qui devra régler le coût correspondant pour pouvoir retirer son lot, en sus du prix, des frais et des taxes.

Crédit du Nord

Paris Luxembourg
21, rue de Vaugirard 75006 Paris

BIC NORDFRPP

| | | | | |
|--------|--------|-------------|--------------|----------|
| Banque | Agence | RIB | N° de compte | Clef RIB |
| 30076 | 02033 | 17905006000 | | 92 |

IBAN : FR76 3007 6020 3317 9050 0600 092

ALDE

Sarl au capital de 10 000 €
Siret : 489 915 645 00019
Agrément 2006-583

ALDE

*Maison de ventes spécialisée
Livres-Autographes-Monnaies*

ORDRE D'ACHAT

Éditions originales - Livres illustrés modernes
Estampes et dessins originaux

14 novembre 2016

Nom, Prénom :

Adresse :

Ville :

Téléphone :

Facs :

Courriel :

ORDRE D'ACHAT : après avoir pris connaissance des conditions de vente, je déclare les accepter et vous prie d'acquérir pour mon compte personnel aux limites indiquées en euros, les lots que j'ai désignés ci-dessous. (Les limites ne comprenant pas les frais légaux de 22 %).

ENCHÈRES PAR TÉLÉPHONE : je souhaite enchérir par téléphone le jour de la vente sur les lots ci-après.

| Lot n° | Description du lot | Limite en Euros |
|--------|--------------------|-----------------|
| | | |
| | | |
| | | |
| | | |

Informations obligatoires :

Nom et adresse de votre banque :

Nom du responsable de votre compte :

Téléphone :

Ci-joint mon Relevé d'Identité Bancaire (R.I.B.)

Je n'ai pas de R.I.B., je vous précise mes références bancaires :

code banque code guichet n° de compte clé

Je confirme mes ordres ci-dessus et certifie l'exactitude des informations qui précèdent.

Signature obligatoire :

Date :

ALDE

MAISON DE VENTES AUX ENCHÈRES
1, rue de Fleurus 75006 PARIS
Tél. 01 45 49 09 24 - Fax 01 45 49 09 30
contact@alde.fr - www.alde.fr

LIBRAIRIE GIRAUD-BADIN

22, rue Guynemer 75006 PARIS
Tél. 01 45 48 30 58 - Fax 01 45 48 44 00
contact@giraud-badin.com