

The background is an abstract watercolor composition. A large, irregular blue shape occupies the upper left quadrant. The rest of the page is dominated by a vibrant red color, with some orange shapes visible at the bottom corners. The edges of the colors are soft and blended, characteristic of watercolor painting.

# ALDE

mardi 15 décembre 2020

" Rien n'est plus  
" doux que t'a.  
" mour, rien  
" n'est plus  
" fort, rien n'est  
" plus haut, rien  
" n'est plus large,  
" rien de plus ai-  
" mable, rien de  
" plus plein, rien  
" de meilleur

Reliures originales  
Estampes & dessins  
Livres illustrés modernes



46

## LIBRAIRIE GIRAUD-BADIN

22, rue Guynemer 75006 Paris

Tél. 01 45 48 30 58 - Fax 01 45 48 44 00

contact@giraud-badin.com - www.giraud-badin.com

### SOMMAIRE

Sont classés par ordre chronologique à l'exception de la partie Reliures originales classée par ordre alphabétique,

Reliures originales	n <sup>os</sup> 1 à 32
Estampes & dessins originaux	n <sup>os</sup> 33 à 55
Jean Tinguely & Niki de Saint-Phalle	n <sup>os</sup> 56 à 60
Livres illustrés modernes	n <sup>os</sup> 61 à 123
Fin du catalogue uniquement sur <a href="http://www.alde.fr">www.alde.fr</a>	n <sup>os</sup> 124 à 213

Conditions de vente consultables sur [www.alde.fr](http://www.alde.fr)

Honoraires de vente : 25% TTC

En couverture et 4<sup>e</sup> de couverture, lot 116

En 2<sup>e</sup> et 3<sup>e</sup> de couverture, lot 87

# ALDE

*Maison de ventes spécialisée  
Livres - Autographes - Monnaies*

Reliures originales  
Estampes & dessins  
Livres illustrés modernes

Vente aux enchères publiques

Mardi 15 décembre 2020 à 14 h

LIBRAIRIE GIRAUD-BADIN

22, rue Guynemer 75006 Paris

Tél. 01 45 48 30 58

Commissaire-Priseur

JÉRÔME DELCAMP

ALDE BELGIQUE

PHILIPPE BENEUT

Boulevard Brand Withlock, 149

1200 Woluwe-Saint-Lambert

contact@alde.be - www.alde.be

Tél. +32 (0) 479 50 99 50

ALDE

MAISON DE VENTES AUX ENCHÈRES

1, rue de Fleurus 75006 Paris

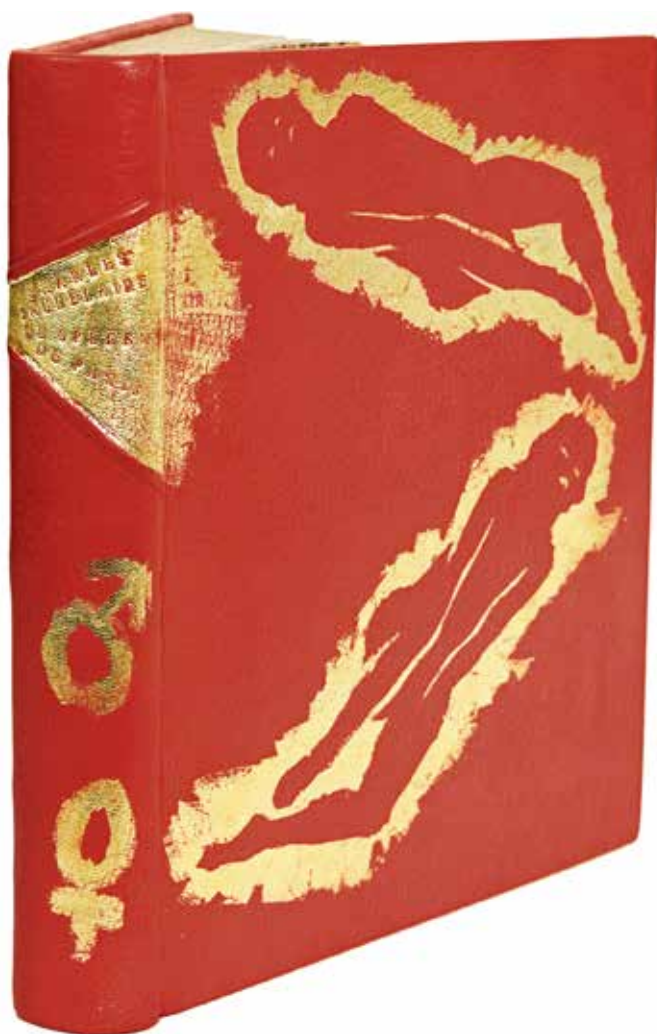
Tél. 01 45 49 09 24 - Fax 01 45 49 09 30

contact@alde.fr - www.alde.fr

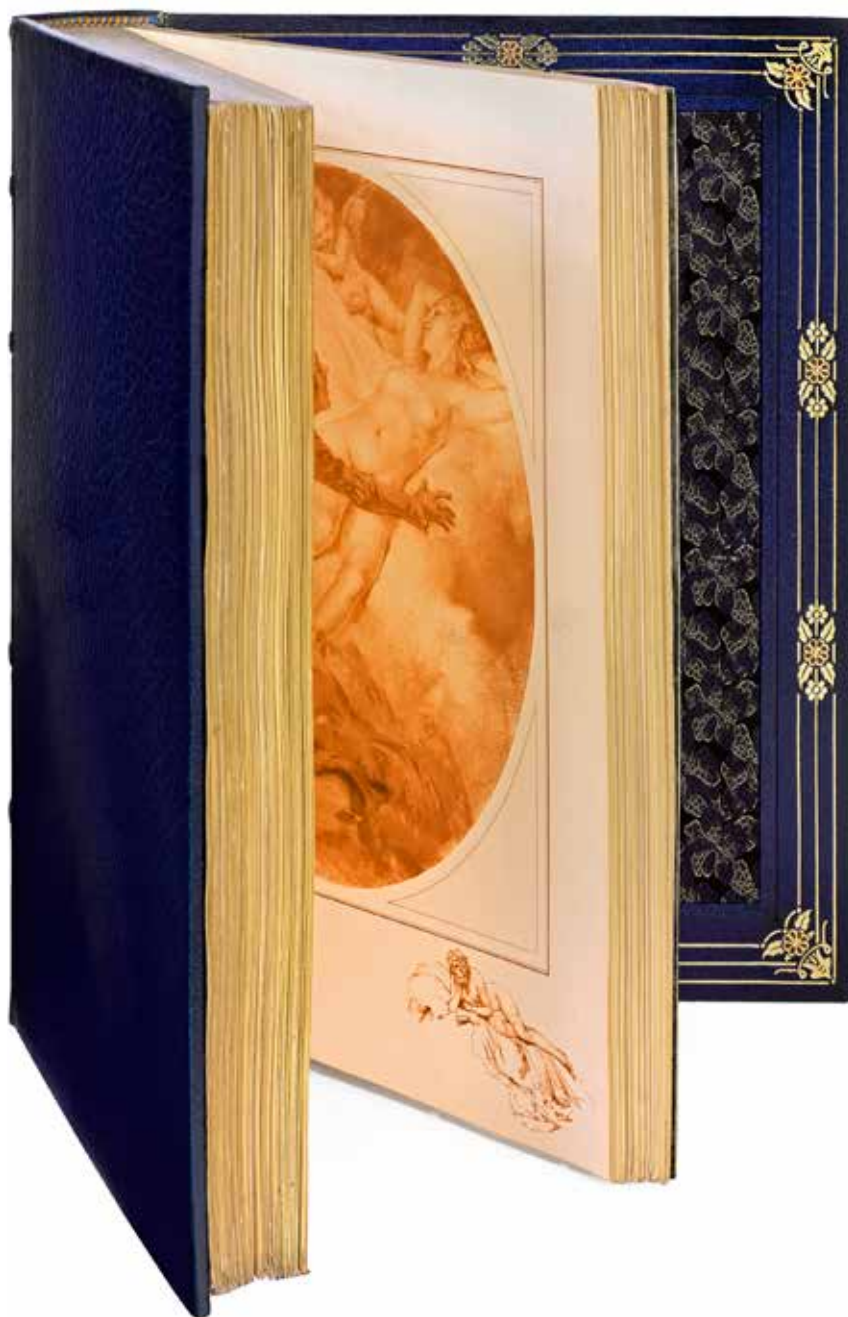
Agrément 2006-587

## Reliures originales

- 1 BALZAC (Honoré de). *Les Paysans*. Paris, *Société des Amis du livre moderne*, 1911. Petit in-folio, maroquin vert, dos orné d'une fleur mosaïquée, tranches dorées, doublure de maroquin rouge, encadrement de fleurs mosaïquées, gardes de moire bleue, couverture et dos, étui (Ch. Meunier, 1916). 500 / 600  
Édition illustrée de 50 eaux-fortes de Georges Jeannot, dont 2 pour la couverture, une en titre, un frontispice, 23 hors-texte et 23 compositions dans le texte.  
Tirage à 150 exemplaires sur vélin, celui-ci un des 125 réservés aux membres de la Société des Amis du livre moderne, le n°76, nominatif pour Étienne Pelletier.  
ENRICHIS D'UN DESSIN ORIGINAL À PLEINE PAGE AU CRAYON ET DE LA GRAVURE EN DEUX ÉTATS DE CE DESSIN, repris dans l'illustration p. 355.  
Dos passé, dessin et épreuves supplémentaires détachés.
- 2 BANVILLE (Théodore de). *Les Princesses*. Paris, A. Ferroud, 1904. In-4, maroquin vert, encadrement à la Du Seuil, dos orné, tête dorée, cadre intérieur orné et mosaïqué, doublure de soie brochée bleue, gardes de soie à motifs floraux, couverture et dos (L. Génétant). 300 / 400  
Édition illustrée de 24 compositions en noir de Georges Rochegrosse, gravées par Decisy.  
Un des 400 exemplaires sur vélin d'Arches.  
Dos passé, charnière intérieure déchirée.  
Carteret Illustrés, IV, p. 56.



- 3 BAUDELAIRE (Charles). *Le Spleen de Paris*. Paris, Éditions de l'Intermédiaire du Bibliophile, 1926. In-4, maroquin rouge, silhouettes humaines aux contours dorés sur les deux plats, dos lisse orné, couverture et dos, chemise et étui (Stefanos Kolovouris - Athènes). 1 500 / 2 000  
Édition ornée de 10 eaux-fortes par Édouard Chimot coloriées au repérage.  
Tirage à 750 exemplaires, celui-ci hors commerce sur japon ancien.  
EXEMPLAIRE ENRICHIS DE DEUX SUITES RELIÉES.
- 4 BAUER (Gérard). *Les Six étages*. Paris, Éditions de l'Étoile, 1925. In-12, plein buffle roux, dos lisse, tête dorée, doublure de daim crème, gardes de daim brun, couverture et dos, étui (A. Butré). 500 / 600  
Édition illustrée de 20 eaux-fortes en noir par Marcel Vertès.  
Tirage à 453 exemplaires, celui-ci, le n°7, UN DES 14 SUR JAPON IMPÉRIAL ACCOMPAGNÉS DE 2 SUITES DES GRAVURES SUR CHINE ET SUR JAPON ET D'UNE SUITE DE GRAVURES REFUSÉES.



- 5 BOYLESVE (René). La Leçon d'amour dans un parc. – Les Nouvelles leçons d'amour dans un parc. Paris, V<sup>re</sup> Romagnol, 1923-1930. 2 volumes grand in-8, pour le premier, maroquin janséniste bleu nuit, tranches dorées, cadre intérieur orné de filets dorés et fleurs mosaïquées, doublure et gardes de soie brochée, couverture et dos, étui (Charles Meunier, 1924) et pour le second, maroquin janséniste bleu nuit, doublure de maroquin rouge, filets dorés et plaques dorées aux angles, gardes de moire bleu nuit, tranches dorées, couverture et dos, étui (René Aussourd). 800 / 1 000

Édition illustrée de 66 compositions de René Lelong, dont 38 hors-texte en couleurs (20 et 18) et 28 bandeaux en noir (20 et 8).

Tirés à 300 et 301 exemplaires, ceux-ci CHACUN UN DES 100 SUR JAPON COMPRENANT DEUX ÉTATS SUPPLÉMENTAIRES DES HORS-TEXTE AVEC REMARQUE, dont un en sanguine et un des vignettes.



- 6 BUFFON (George-Louis Leclerc de). Histoire naturelle. Paris, Martin Fabiani, 1942. In-4, maroquin vermillon au décor géométrique de pièces de maroquin mosaïqué bleu ciel, marine, blanc, noir, ocre et grenat et de filets dorés et à froid, bordure intérieure ornée de même, *doublure et gardes de daim bleu pâle*, doubles gardes, tête dorée, non rogné, couverture et dos, étui assorti (*Kama Rok*). 15 000 / 20 000

Édition d'une partie des textes du célèbre naturaliste, ornée de 31 aquatintes au sucre, eaux-fortes et pointes-sèches originales à pleine page par Pablo Picasso. « Picasso fit les premières gravures (...) en février 1936. Le graveur Roger Lacourrière venait de l'initier à la technique de l'aquatinte au sucre, qui permet des tons gris extrêmement nuancés » Cramer.

Ambroise Vollard trouva la mort dans un accident en juillet 1939 et n'eut pas le temps d'achever l'édition de l'ouvrage, ce dont se chargea son associé Martin Fabiani. C'est pourquoi seules 21 sur 31 gravures sont accompagnées du texte de Georges Louis Buffon, l'éditeur n'ayant fait imprimer que le nom de chaque animal pour les dernières.

Tirage à 226 exemplaires, un des 135 sur vélin de Vidalon filigrané « Ambroise Vollard ».

Cramer, n°37 – Matarasso, n°34.

- 7 COBURN (Alvin Langdon). New York. *Londres et New-York*, Duckworth & Co, Brentano's, 1910. In-folio, bradel demi-chagrin havane, titre doré sur le premier plat. 2 000 / 3 000

Le volume contient 18 sur 20 photogravures (jusqu'à 20 x 16 cm) ayant été tirées, sous la supervision de l'artiste. Elles sont montées sur un papier épais teinté gris et accompagnées d'une introduction de Herbert George Wells.

SUPERBE ÉDITION EN PREMIER TIRAGE D'UN GRAND PHOTOGRAPHE QUI A SU CAPTER NEW-YORK ALORS EN PLEINE ÉBULLITION : *The Metropolitan tower, Brooklyn bridge, from a roof-top, The Battery, Williamsburg bridge, The Holland house, Broadway at night, The Flat-iron, The Water front, The Singer building, The Ferry, The Tunnel-builders, The Knickerbocker trust company, The Chinese Quarter, The Unfinished bridge, The Singer building, The Stock exchange, Fifth avenue, The Park row building.*

Manque 2 photogravures (*Brooklyn bridge, from the river* et *The Sky-line*) et la jaquette, accroc au dos.



7

- 8 DAUDET (Alphonse). *Œuvres complètes*. Paris, Librairie de France, 1930-1931. 27 volumes, demi-marroquin fauve avec coins, tête dorée, non rogné, couverture et dos (*Jean-Étienne*). 300 / 400

Édition *Ne variatur* en partie originale, illustrée en couleurs par *André-Édouard Marty, Dignimont, Berthold Mahn, Berraud, Marcel Roche...*

Exemplaire sur japon non numéroté.

De la bibliothèque Jacques Bredèche, avec ex-libris.

- 9 DAUDET (Alphonse). *Les Contes du Lundi*. Paris, Les Éditions d'art Devambez, 1928. In-4, marroquin grenat, décoré de pièces mosaïquées olive et brun estampées à froid, filets verticaux dorés entrecoupés, losange central à encadrement doré, encadrement intérieur orné d'un double filet doré et de pièces mosaïquées olive et brun, doublure et gardes de soie pourpre, dos orné de même, tête dorée, couverture et dos, étui (*Flammarion*). 500 / 600

Édition ornée de 14 eaux-fortes hors texte originales au repérage par *Pierre Brissaud*.

Tirage à 406 exemplaires, celui-ci un des 80 sur japon impérial, le n°43, comprenant les 2 états des eaux-fortes en couleurs et en noir avec remarques.

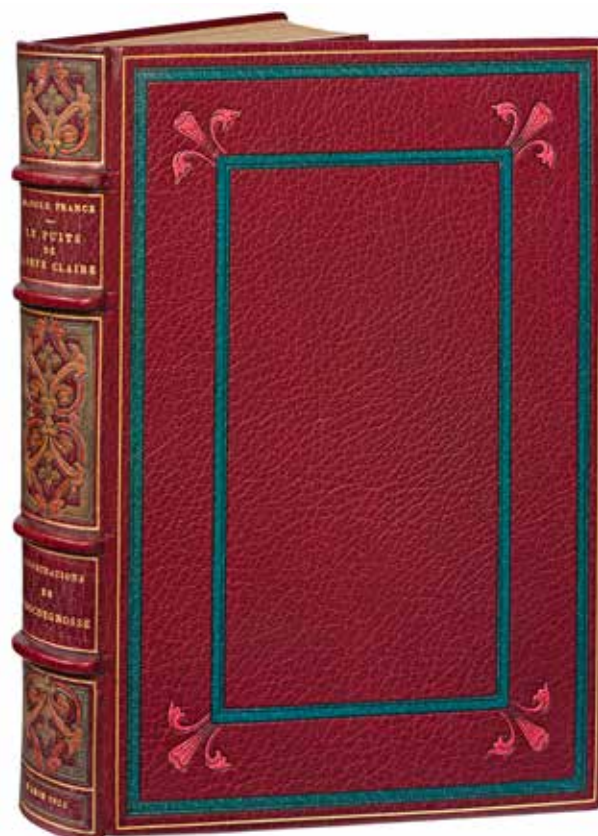
- 10 FRANCE (Anatole). *Le Puits de Sainte-Claire*. Paris, A. Ferroud, F. Ferroud successeur, 1925. In-4, marroquin lie-de-vin, encadrement d'un filet doré et deux listels de marroquin vert, fleurs roses mosaïquées aux angles, dos orné et mosaïqué, tranches dorées, bordure intérieure, couverture et dos, étui (*H. Blanchetière*). 600 / 800

Édition illustrée de 14 hors-texte et nombreuses compositions dans le texte de *Georges Rochegrosse*, gravées à l'eau-forte en couleurs par *Eugène Decisy*.

Tirage à 650 exemplaires, celui-ci, le n°109, UN DES 100 SUR GRAND JAPON CONTENANT DEUX ÉTATS, DONT CELUI AVEC REMARQUE ET LE TIRAGE À PART EN COULEURS DES GRANDS CULS-DE-LAMPE.

Dos passé.

*Mahé II, 130.*



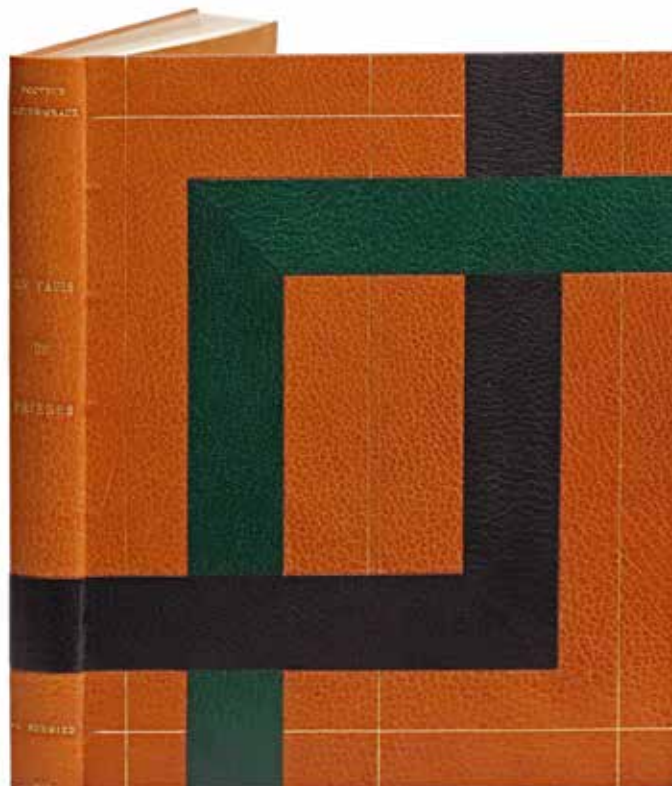
10

- 11 GAUTIER (Théophile). *La Morte amoureuse*. Paris, A. Romagnol, 1904. In-8, maroquin prune, jeu de multiples filets dorés en encadrement, armoiries au centre, dos orné, large dentelle dorée intérieure, tranches dorées, couverture et dos, étui (*Affolter*). 300 / 400  
 Première édition séparée de cette nouvelle extraite d'*Une Larme du Diable* parue en 1839.  
 Elle est illustrée de 25 compositions de Paul-Albert Laurens, gravées à l'eau-forte en couleurs par Eugène Decisy, dont 8 hors-texte et 17 dans le texte.  
 Tirage à 300 exemplaires, celui-ci un 90 sur Arches contenant trois états des planches : l'état en noir, l'état terminé en couleurs avec remarque et l'état avec la lettre.  
 Élégante reliure aux armes d'alliance de Jean-Louis Napoléon Eugène Régnier quatrième duc de Massa (1875- 1946) et de son épouse Odette de Boutray (1975, n°89).  
 Rousseurs marginales, légère griffure au plat supérieur, coupes et dos un peu frottés.
- 12 GAUTIER (Théophile). *La Morte amoureuse*. S.l., A. Romagnol, 1904. In-4, maroquin rouge, tête dorée, bordure intérieure ornée d'une guirlande dorée, couverture (*Reliure de l'époque*). 500 / 600  
 Première édition séparée de cette nouvelle extraite d'*Une Larme du diable* (1839), illustrée de 25 eaux-fortes en couleurs d'Eugène Decisy d'après les aquarelles de Paul-Albert Laurens, dont une vignette en couverture, une vignette de titre, 8 planches hors texte et 15 compositions dans le texte.  
 Tirage à 300 exemplaires, celui-ci, un des 200 au format in-8 jésus sur vélin d'Arches, avec l'état définitif des planches hors texte avant la lettre.  
 Légères rousseurs marginales.



- 13 GENEVOIX (Maurice). *Le Roman de Renard*. Paris, Éditions Vialetay, 1958. 2 parties en un volume in-folio, vélin ivoire illustré d'un médaillon représentant un renard peint à l'aquarelle et signé JS, dos lisse, guirlande intérieure dorée, doublure et gardes de moire jaune, tête dorée, non rogné, couverture et dos, étui (E. Valenta). 1 200 / 1 500  
 Première édition illustrée de 90 compositions de Paul Jouve gravées sur bois par Jacques, Camille et Georges Beltrand, dont 2 en noir pour les couvertures et 88 en couleurs.  
 Tirage limité à 223 exemplaires numérotés, celui-ci un des 113 exemplaires sur Rives.
- 14 GOURMONT (Jean de). *La Toison d'or*. Paris, Éditions Pellet, 1925. In-4, demi-maroquin noir à bandes, dos lisse orné d'une bande de box noir mosaïqué sur lequel est inscrit le titre en doré, non rogné, couverture (*Véronique Sala-Vidal*). 500 / 600  
 Belle édition illustrée de 20 eaux-fortes hors texte par Frans de Geetere dont un portrait frontispice.  
 Tirage à 250 exemplaires, celui-ci le n°3, UN DES 30 SUR JAPON IMPÉRIAL.

- 15 HEREDIA (José-Maria de). Les Trophées. *Paris, A. Ferroud, 1914*. In-4, maroquin brun janséniste, tranches dorées, cadre intérieur orné de filets dorés et fleurons mosaïqués, doublure et gardes de soie brochée, couverture et dos, étui (*Ch. Lanoë*). 800 / 1 000  
Édition illustrée de 33 compositions de *Georges Rochegrosse*, gravées à l'eau-forte par *Eugène Decisy* et ornements gravés sur bois par *Charles Barbant*.  
Tirage à 512 exemplaires, celui-ci UN DES 50 EXEMPLAIRES SUR JAPON, le n°38, CONTENANT 2 ÉTATS SUPPLÉMENTAIRES des eaux-fortes, dont l'eau-forte pure.  
EXEMPLAIRE ENRICHİ D'UNE GOUACHE ORIGINALE SIGNÉE (18 x 27 cm, reprise pour l'illustration de la p. 197), D'UN PORTRAIT DE L'ARTISTE gravé sur bois sur chine par Barbant et D'UN BILLET AUTOGRAPHE SIGNÉ DE ROCHEGROSSE. 2 pp. in-12, s.d. : « m'étant fourré dans le ciboulot d'exécuter enfin un sujet qui me hante depuis que j'étais un petit garçon (il y a très longtemps, donc)... ».
- 16 HUÏSMANS (Joris-Karl). La Bièvre. Les Gobelins Saint-Séverin. *Paris, Société de propagation des livres d'art, 1901*. In-8, bradel demi-maroquin havane avec coins, non rogné, couverture (*Carayon*). 300 / 400  
Édition illustrée de 4 eaux-fortes originales et 30 bois dans le texte par *Auguste Lepère*.  
Tirage à 695 exemplaires, celui-ci sur papier vélin fort, enrichi d'une suite sur chine de tous les bois.
- 17 LA FONTAINE (Jean de). Contes et nouvelles. *Paris, Librairie de France, 1930*. 2 volumes in-4, demi-maroquin rouge avec coins, tête dorée, non rogné, couverture et dos (*Reliure de l'époque*). 500 / 600  
Édition illustrée de 64 gravures en noir et en couleurs par *Charles Martin*.  
Tirage à 1500 exemplaires, celui-ci le n°391 sur papier vélin d'Arches.  
Dos légèrement frottés.  
Joints dans un bel emboîtement attribué à Dupin de Saint Cyr : 5 DESSINS ORIGINAUX, une suite des 13 planches non retenues, une suite de 15 gravures en noir et une suite de 17 gravures d'éditions antérieures, en plusieurs états pour certaines.
- 18 LE ROY (Florian). Vieux métiers bretons. *Paris, Horizons de France, 1944*. In-4, demi-maroquin fauve, couverture et dos (*Reliure moderne*). 300 / 400  
Ouvrage orné de 350 reproductions de dessins originaux de *Mathurin Méheut* : croquis en noir, vignettes, culs de lampe, figures à pleine page et planches hors texte en couleurs.
- 19 LOUÏS (Pierre ). Les Aventures du Roi Pausole. *Paris, H. Piazza, 1939*. In-8, vélin ivoire peint, dos lisse, tête dorée, couverture et dos, chemise et étui (*Ad. Lavaux*). 600 / 800  
Édition ornée de 47 compositions en couleurs de *Jacques Touchet*.  
UN DES 40 EXEMPLAIRES SUR JAPON IMPÉRIAL CONTENANT 2 SUITES EN NOIR ET EN COULEURS, le n°20.  
ENRICHİ D'UNE AQUARELLE ORIGINALE SIGNÉE (14 x 10 cm).  
AMUSANTE RELIURE PEINTE PAR JACQUES TOUCHET.
- 20 LUCIEN-GRAUX (Docteur). Le Tapis de prière. [Paris], pour les amis du Dr Lucien-Graux, 1938. In-4, maroquin lavallière, filets dorés et bandes de maroquin vert et noir se croisant sur les plats, dos lisse, tête dorée, doublure et gardes de velours brun, couverture illustrée et dos, étui (*Loutrel*). 800 / 1 000  
ÉDITION ORIGINALE illustrée de 10 compositions en couleurs dont 3 lettrines à pleine page et 7 hors-texte, de *François-Louis Schmied*, gravées par *Théo Schmied*.  
TIRAGE UNIQUE À 125 EXEMPLAIRES SUR VÉLIN D'ARCHES, celui-ci le n°116.  
Légères rousseurs sur la page de titre.  
*Buyssens, n°58*.



- 21 MÉRIMÉE (Prosper). *Colomba*. Paris, Conquet, 1904. In-4, maroquin fauve, triple encadrement de filets et arabesques dorés, dos lisse orné de même et de petites fleurs rouges mosaïquées, dentelle intérieure dorée, doubles gardes, tête dorée, non rogné, couverture et dos (Pierson). 1 000 / 1 200

Édition ornée de 63 compositions originales gravées en noir sur bois de *Daniel Vierge*. «Une des meilleures illustrations de l'artiste. Vierge a parfaitement rendu les paysages et les costumes corses, ainsi que le côté dramatique du chef-d'œuvre de Mérimée», selon Carteret.

Un des 100 exemplaires de tête sur japon ancien, avec une suite des illustrations.

Le bulletin de souscription est relié *in fine*.

Charnières très légèrement frottées, dos à peine passé.

On joint : CLÉMENT-JANIN. *Daniel Vierge*. Paris, Jules Meynial, 1929. In-4, demi-marquin noir avec coins. Ouvrage illustré de 28 bois originaux de *Daniel Vierge*. Tirage à 300 exemplaires sur papier d'Arches. Catalogue des aquarelles et dessins de *Daniel Vierge*. Vente par M<sup>e</sup> Henri Saulpic, 14-15 avril 1905. Plaquette in-12 brochée.



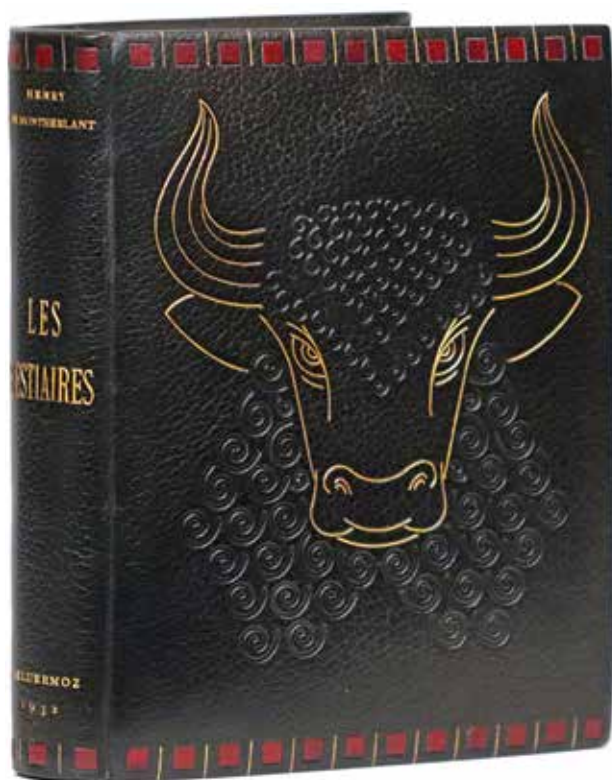
21

- 22 MIRBEAU (Octave). *Le Journal d'une femme de chambre*. Paris, Javal et Bourdeaux, 1926. In-4, maroquin noir orné de bandes obliques et triangulaires de maroquin olive mosaïqué, bordées de filets dorés, multiples filets dorés intérieurs, doublure et gardes de moire bleue illustrée, doubles gardes, tête dorée, non rogné, couverture et dos (Flammarion). 400 / 500

Édition illustrée de 20 eaux-fortes originales d'Alméry Lobel-Riche.

Tirage à 195 exemplaires sur vélin d'Arches comprenant deux suites des illustrations : l'état avec remarques et l'eau-forte pure.

Dos passé, charnières et coins frottés.



- 23 MONTHERLANT (Henry de). *Les Bestiaires*. [Paris], *Les Bibliophiles franco-suisse*, 1932. In-4, maroquin noir, sur le premier plat, tête de taureau tracée de filets dorés, sur les plats, frises de pièces carrées mosaïquées de maroquin rouge espacées par des filets dorés, dos lisse orné de même, couverture illustrée, tranches dorées sur témoins (G. Cretté succ. de Marius-Michel). 3 000 / 4 000

Ouvrage orné de 52 lithographies originales en bistre et sépia de *Henri Deluermoz*.

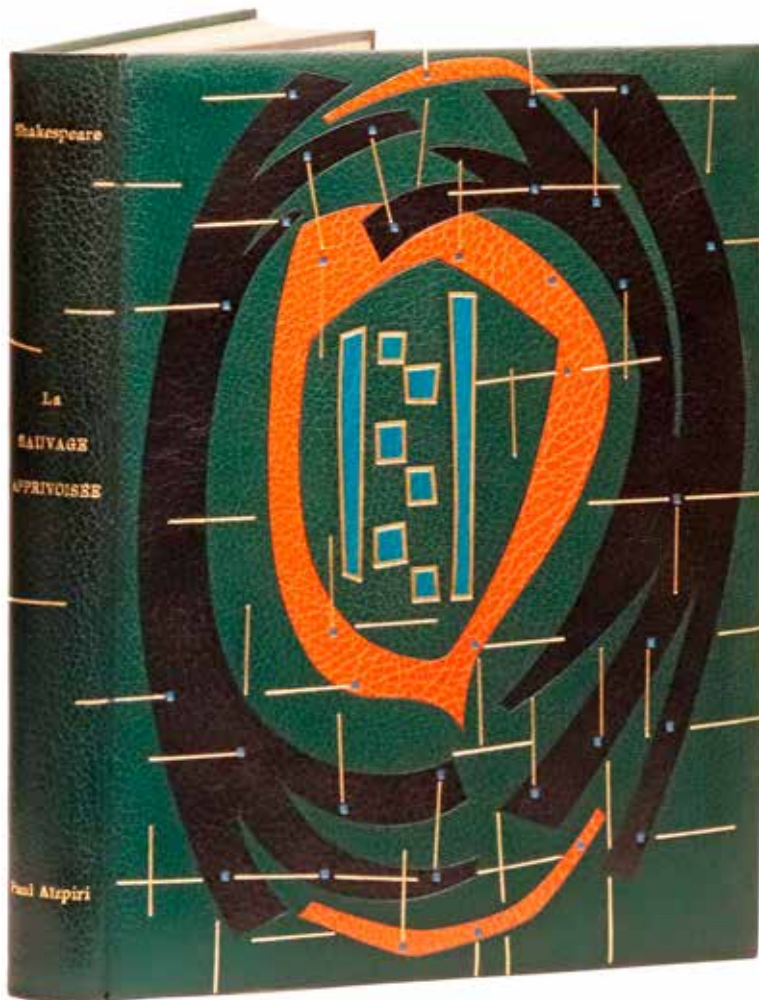
Édition limitée à 125 exemplaires, tous sur papier du Japon, celui-ci imprimé pour Jacques André.

EXEMPLAIRE ENRICHIE D'UNE GOUACHE EN COULEURS, DE 18 DESSINS ORIGINAUX À L'ENCRE NOIRE OU AU CRAYON DE PAPIER de divers formats et d'une LETTRE AUTOGRAPHE SIGNÉE DE L'ILLUSTRATEUR à Jacques André en date du 20 avril 1943 Paris IX, 1 p. in-4 avec enveloppe cachetée.

SUPERBE RELIURE DE GEORGES CRETTE. D'abord doreur de Marius-Michel, il reprit l'atelier de son maître à partir des années 1920 et exerça jusqu'à la deuxième moitié du XX<sup>e</sup> siècle.

De la bibliothèque Jacques André, avec ex-libris.

- 24 MONTHERLANT (Henry de). Les Garçons. *Paris, NRF, 1973*. In-4, box janséniste bleu nattier, nom de l'auteur, titre et nom de l'illustrateur poussés à l'œser bleu sur le dos, doublure sertie d'un filet doré et gardes de daim bleu, tranches dorées, couverture et dos, chemise et étui (*Pierre-Lucien Martin, 1975*). 500 / 600  
Édition illustrée de 46 compositions d'*Édouard Georges Mac-Avoy* reproduites en hors-texte, dont 16 en couleurs.  
Tirage sur vergé chiffon de Lana.  
EXEMPLAIRE ÉLÉGAMMENT RELIÉ PAR PIERRE-LUCIEN MARTIN POUR JEAN-PIERRE GUILLAUME, enrichi d'une lettre autographe signée du relieur à son ami bibliophile et datée 26 novembre 1975.  
Le bulletin de souscription est relié *in fine*.  
De la bibliothèque Jean-Pierre Guillaume, avec ex-libris (1995, n°277).  
Chemise frottée.
- 25 PAUL-MARGUERITE (Lucie). Le Singe et son violon. *Paris, Albin Michel, 1918*. In-8, demi-veau rose avec coins carrés, plats de veau fauve, cœur de veau noir et rose mosaïqué et évidé laissant paraître au centre du premier plat une partie de la couverture illustrée, tête doré, doublure de balsa, couverture et dos, étui (*B. Bichon*). 600 / 800  
Édition originale ornée de 173 compositions en deux tons, noir et orange de *Charles Martin*.  
Un des 25 exemplaires sur vélin de Hollande.  
ÉLÉGANTE ET DÉLICATE RELIURE DE BERNARD BICHON.
- 26 POUREMOYNE (Jehan de). Pays de Caux. S.l., *Société normande du livre illustré, 1965*. In-4, maroquin fauve à gros grains, papier découpé polychrome sur les plats reprenant des motifs de l'illustration, dos lisse, tranches dorées, couverture et dos, chemise et étui (*R. Devauchelle*). 600 / 800  
Très rare édition ornée de 24 pointes-sèches en noir par *Jacques Boullaire*.  
Tirage à 120 exemplaires sur vélin de Rives, celui-ci nominatif pour Jacques Bocquet.  
ENRICHÍ DE 7 SUPERBES CROQUIS ORIGINAUX À LA MINE DE PLOMB SIGNÉS PAR L'ARTISTE (non repris dans l'illustration) et d'une suite sur chine avec remarques, de la liste des membres de la Société et d'un menu.  
BELLE RELIURE VIVE DE ROGER DEVAUCHELLE.
- 27 QUEVEDO (Francisco de). Pablo de Ségovie. *Paris et Boulogne-sur-Seine, Chez Édouard Pelletan et chez Daniel Vierge, 1902*. In-4, demi-marouquin brun avec coins, tête dorée, couverture et dos, étui (*Reliure postérieure*). 300 / 400  
Ouvrage illustré de 120 compositions par *Daniel Vierge*.  
Tirage à 455 exemplaires, celui-ci un des 25 sur chine réimposé grand in-4, CONTENANT UNE SUITE AVANT LA LETTRE SUR JAPON.  
EXEMPLAIRE ENRICHÍ D'UN BEAU DESSIN ORIGINAL SIGNÉ DE DANIEL VIERGE, (28,5 x 21,5 cm) à l'encre de Chine, rehaussé de lavis, et d'une suite sur japon en trois états de quatre aquarelles originales inédites de *Daniel Vierge* gravées par *G. Noyon*.  
Bel exemplaire.
- 28 RABELAIS (François). Le Tiers Livre des faits et dicts héroïques du bon Pantagruel. *Paris, Société des Amis des livres, 1933*. In-4, maroquin bleu janséniste, tranches dorées, doublure de maroquin lavallière, gardes de moire bleu nuit, couverture et dos, étui (*Devauchelle*). 800 / 1 000  
Édition ornée de 112 illustrations en couleurs de l'affichiste *André Lapuszewoki*, sous le pseudonyme *J. Stall*.  
Tirage à 105 exemplaires sur vélin de Rives, celui-ci nominatif pour Georges Bocquet.  
ENRICHÍ D'UN DESSIN ORIGINAL À L'AQUARELLE (17 x 11 cm) ET DE LA DÉCOMPOSITION DES COULEURS DE LA GRAVURE CORRESPONDANTE, ainsi que du menu illustré, reliés *in fine*.  
Dos légèrement passé.  
*Carteret Illustrés IV, p. 329*.



30

- 29 [REVUE]. L'Âge du cinéma. N° 4-5. « Numéro spécial surréaliste ». Paris, s.n, août-novembre 1951. In-8 oblong, demi-marouquin noir, plats ornés de collages surréalistes et de trois des cinq filmomanies symptomatiques, couverture (J.-F. Barbance, atelier Yseux-Simier). 400 / 500

Numéro 4-5 de la revue d'art cinématographique dirigée par Ado Kyrrou, illustrée de nombreux extraits de films et de reproductions de Toyen ou Man Ray.

UN DES 200 EXEMPLAIRES DE LUXE TIRÉS SUR PAPIER COLORÉ. Les signatures des contributeurs à ce numéro sont apposées sur le premier feuillet blanc de la revue : André Breton, Benjamin Péret, Man Ray, J.L. Bédouin, Jean Schuster, Bernard Roger, Georges Goldfayn, Nora Mitrani, Gérard Legrand, Jindrich Heisler, Toyen, Robert Benayoun, François Valorbe, Daïfas, Guy Doumayrou et Michel Zimbacca.

- 30 SHAKESPEARE (William). La Sauvage apprivoisée. Paris, Les Francs-Bibliophiles, 1957. In-4, maroquin vert, filets dorés et maroquin ébène, brun et turquoise mosaïqué formant une grande composition géométrique sur les plats et le dos lisse, tranches dorées, listel de maroquin brun intérieur, doublure de raphia naturel, gardes de raphia vert, couverture et dos, chemise et étui (R. Devauchelle, rel. dor.). 600 / 800

Édition illustrée de 25 lithographies originales en couleurs in et hors texte dont un frontispice et une à double page par Paul Aizpiri.

Tirage à 150 exemplaires sur pur chiffon de Lana, celui-ci, nominatif pour Jacques Bocquet.

EXEMPLAIRE ENRICHİ DE 2 GOUACHES ORIGİNALES SIGNÉES, DU MENU ET D'UNE DES 40 SUİTES EN NOİR SUR MALACCA BLANC. Les gouaches (32 x 23 cm et 23 x 22 cm) sont reprises dans l'illustration pp. 98 et 104.

TRÈS BELLE RELIURE DE ROGER DEVAUCHELLE DANS L'ESPRIT DES LITHOGRAPHIES.

Dos passé.

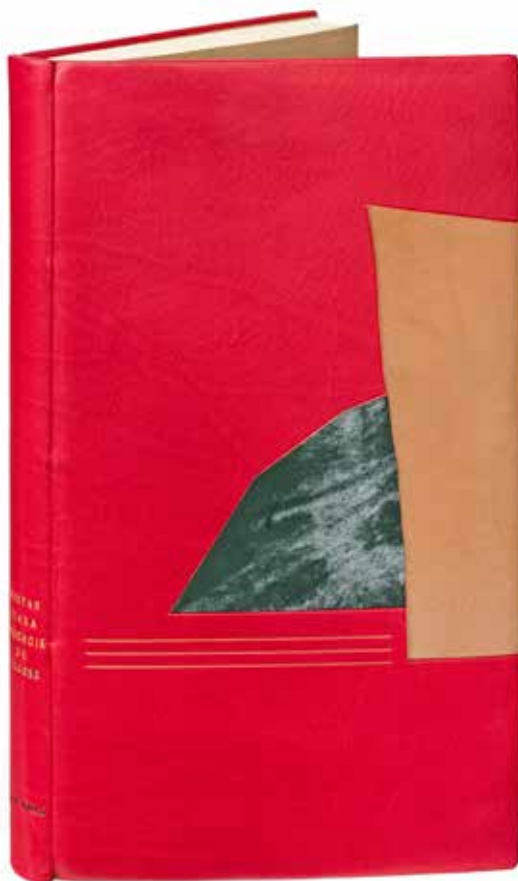
- 31 THÉOCRITE. *L'Oaristys*, précédée d'une lettre de Sicile par Anatole France. Paris, Pelletan, 1896. In-4, bradel maroquin beige, dos orné d'un fer doré, grecque dorée intérieure, doublure et gardes de moire beige, couverture et dos, étui (*Reliure de l'époque*). 800 / 1 000

Édition illustrée de 14 compositions de *Georges Bellenger*, gravées par *E. Froment*.

Tirage à 350 exemplaires, celui-ci un des trois exemplaires réimposés sur grand vélin du Marais, signé par l'éditeur et imprimé pour Charles Freund-Deschamps.

ENRICHIE DE DEUX SUITES SUR JAPON ET SUR CHINE, CHAQUE PLANCHE EST SIGNÉE PAR E. FROMENT AU CRAYON.

De la bibliothèque Charles Freund-Deschamps, avec ex-libris et envoi autographe signé d'Anatole France.

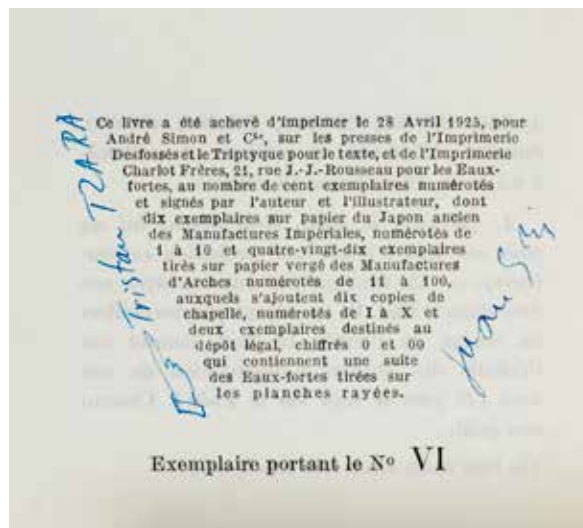


- 32 TZARA (Tristan). *Mouchoir de nuages*. Paris, Galerie Simon, 1925. In-8, box rouge, pièces de box beige et de daim noir frotté souligné d'un triple filet à froid sur le plat supérieur, triple filet à froid répété au plat inférieur, dos lisse, couverture et dos, emboîtement de maroquin anthracite (*Godelieve [Dupin de St Cyr]*, 2012). 3 000 / 4 000

ÉDITION ORIGINALE illustrée de 9 eaux-fortes originales de *Juan Gris* dont 5 hors texte (y compris celle de la couverture).

Tirage à 112 exemplaires signés par l'auteur et l'illustrateur, celui-ci un des 10 exemplaires de chapelle, le n°VI, sur Arches.

« Godelieve Dupin de Saint-Cyr allie un grand respect du livre comme objet et une vive curiosité à l'endroit des textes qu'elle protège » (Yves Peyré, *Histoire de la reliure de création*, p. 265).



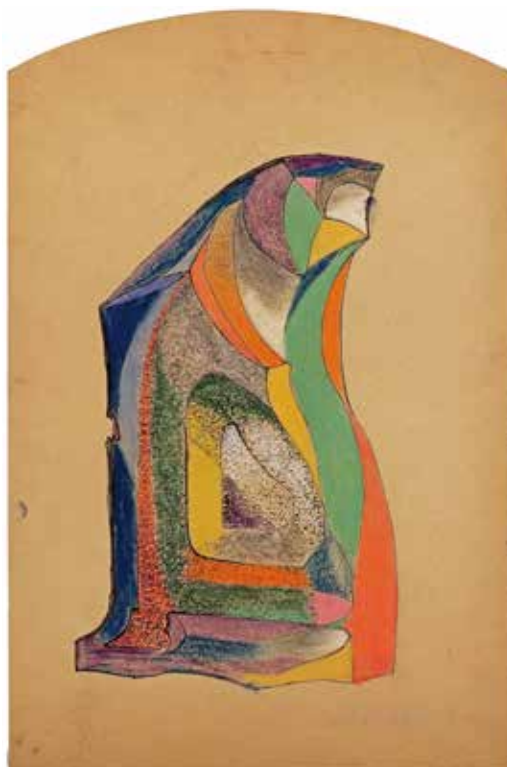
## Estampes & dessins originaux



36

- 33 MARTIN (Charles). Ensemble deux dessins, dont un signé. [Vers 1920]. 150 / 200  
Un dessin original à l'encre rehaussé de crayon de couleur bleu (14 x 10,5 cm).  
Un dessin original à l'encre sur calque, signé (9 x 11 cm).
- 34 SAUVAGE (Sylvain). Ensemble trois dessins originaux. 200 / 300  
Un dessin à l'encre de Chine avec remarques au crayon de papier (20 x 12,5 cm) et un dessin à l'encre de Chine rehaussé de gouache avec remarques au crayon de papier (20 x 12,5 cm).  
Les deux esquisses ont servi à l'illustration de *La Vie de Garçon* de Cuisin paru en 1924 chez J. Fort.  
Un dessin (15,5 x 11 cm) sur calque contrecollé sur papier fort au crayon avec rehauts à l'encre ayant servi à l'illustration des *Chansons de Bilitis*, paru en 1927 chez l'artiste.
- 35 [MATHIEU (Georges)]. Lot de 12 affiches publicitaires d'Air France. Paris, Air France, imprimeries Pietrini Bastard Fouquerey, [1967]. 12 affiches, chacune de 1 m x 60 cm, sous pochettes plastifiées, large étui de bois. 300 / 400  
Affiches réalisées en 1967 par le peintre Georges Mathieu à la demande d'Air France pour une campagne publicitaire. Ces affiches représentent certains symboles connus de chaque pays illustré : Italie – Amérique du Sud – Égypte – Japan – Grande-Bretagne – Allemagne – Inde – France – Canada – Israël – Mexico – Spain.  
Georges Mathieu (1921-2012), principalement connu pour ses performances et happenings, fut l'un des premiers artistes à peindre avec la couleur directement sortie du tube et à utiliser la technique du *dripping* que l'on retrouve ici. Ces affiches connurent à leur sortie un succès international retentissant et furent l'objet de nombreuses expositions.  
Impression offset signée dans la planche, certaines sont avec le nom du pays en anglais.  
EXCELLENTE CONDITION.
- 36 TAILLANDIER (Yvon). Gouaches sur livret d'opéra. Environ 1970. Petit in-4, cartonnage, avec coins et dos lisse de percaline, boîte vitrée permettant l'exposition du livre ouvert. 1 500 / 2 000  
Environ 160 pages (27 x 17,5 cm) de la partition d'*Hérodiade* de Jules Massenet, peintes à la gouache par Yvon Taillandier.  
Provenant de la galerie Sonia K. (Lille), de la galerie des Singuliers (Paris) puis, d'une collection particulière. Ce livret d'opéra a été exposé à la fête de l'Humanité en 2004.  
Dos détaché.

- 37 ANTONINI (Annapia). Ensemble deux épreuves. S.d. 80 / 100  
 Épreuve à toutes marges *Le Carnet de croquis*. Une planche 37 x 39,5 cm en couleurs. Tirage à 70 épreuves. Justifiée et signée au crayon par l'artiste.  
 Épreuve à toutes marges *Due fichi e messo*. Une planche 50 x 64 cm, en deux tons. Tirage à 60 épreuves. Justifiée et signée au crayon par l'artiste. Mouillure dans la marge inférieure.
- 38 CHADEL (Jules). Réunion de 11 dessins de Chadel. In-folio, en feuilles sous passe-partout, 11 pp. 400 / 500  
 Ensemble comprenant 8 dessins à l'encre de Chine et lavis et 3 bois, dont 3 avec autographes par Jules Chadel.  
 Ils représentent *Des Scènes de duel ; Le Faiseur d'anges ; Le Bûcheron et Mercure ; La Mort aiguisant sa faux, La Mort ne surprend pas le sage, Une femme poursuivie par des lévriers, L'Ours et l'amateur des jardins, Le Bibliophile et la Mort...* à la mine de plomb, à la plume et à l'encre de chine sur japon vergé, signés, certains titrés, et un portant le texte d'une lettre datée de 1938 adressée à un bibliophile.  
 On joint : 3 bois gravés, dont *Le Nain Mimi* portant le texte d'une lettre datée de 1938.
- 39 CYRANO DE BERGERAC (Savinien de). Suite seule pour *L'Autre monde*. Paris, Société du Livre d'art, 1935. 14 planches, en feuilles. 80 / 100  
 Réunion d'une GOUACHE ORIGINALE ET DE 13 LITHOGRAPHIES EN COULEURS par André Girard. La gouache, non signée, et prévue pour l'illustration de la p. 212 (20 x 14,6 cm), représente l'instant où Cyrano est gracié au tribunal des oiseaux, par l'intervention in extremis du perroquet de sa cousine, avec lequel il discutait autrefois.  
 Certaines planches sont rehaussées à la gouache et annotées de remarques de l'artiste.

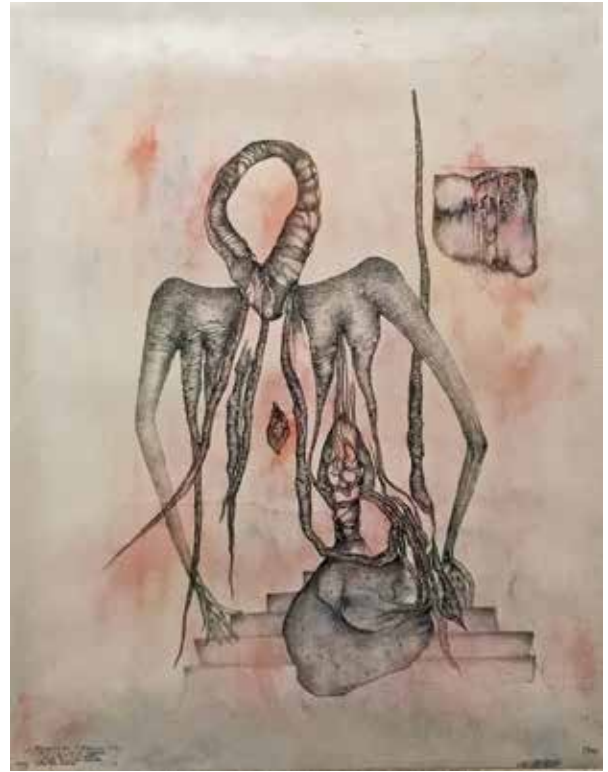


40

- 40 DERKERT (Siri). Deux peintures originales sur papier fort. S.d. *Années 1930*. Deux planches, 37,5 x 24,5 cm. 1 000 / 1 200  
 Diptyque de deux peintures originales à la gouache, l'encre, et au pastel de l'artiste suédoise Siri Derkert (1888-1973). Il pourrait s'agir d'une maquette pour une commande de vitrail.  
 La première œuvre figurant une descente de Croix est signée du monogramme S.D. et titrée en bas à l'encre *Jesuoberkemph*. La seconde, à l'encre et au pastel représente une forme abstraite multicolore.  
 Les premières œuvres de Siri Derkert sont influencées à la fois par l'expressionnisme, le cubisme et le fauvisme qui marquent le premier quart du XX<sup>e</sup> siècle à Paris, où elle a vécu plusieurs années.  
 Légère déchirure sans manque en haut à gauche du panneau signé.



41



43

- 41 DEUX (Fred). Ma défaite.  
Dessin au crayon sur papier, signé en bas à droite et daté octobre 1974, 42 x 29,5 cm, encadré. 1 500 / 2 000
- 42 DEUX (Fred). La Masse.  
Dessin au crayon sur papier japon, signé en bas à droite et daté 1970, 33,5 x 26 cm, encadré. 1 000 / 1 200
- 43 DEUX (Fred). « Où est-il ? ».  
Dessin au crayon rehaussé sur Arches, signé en bas à droite, titré et daté 1998, 76 x 57 cm, encadré. 3 000 / 4 000
- 44 DEUX (Fred). Rêve érotique du veuf.  
Dessin à l'encre rehaussé, signé en bas à droite et daté 1966, 37 x 19,5 cm, encadré. 1 500 / 2 000
- 45 FABIANO (Jules COUP DE FRÉJAC, dit Fabien). Pastel original. Une planche, 60 x 41 cm. 150 / 200  
Étude au pastel représentant des femmes nues par Fabien Fabiano (1883-1962).  
Signé au crayon avec envoi autographe à Jacquet en « souvenir amical ».
- 46 JANSSAUD (Mathurin). Le Retour de la pêche. 21 x 33,5 cm, sous marie-louise, cadre moderne. 800 / 1 000  
Pastel sur papier d'un port au moment du coucher du soleil, sans doute à Concarneau.  
Mathurin Janssaud (1857-1940), pastelliste, parfois aquarelliste, a fait sa renommée par ses tableaux représentant le folklore de la Bretagne du début du XX<sup>e</sup> siècle.  
Signé en bas à droite.  
*Voir la reproduction en frontispice*
- 47 JANSSAUD (Mathurin). Les Pêcheurs rentrant au port de Concarneau. 21 x 33,5 cm, sous marie-louise, cadre moderne. 800 / 1 000  
Pastel sur papier, signé en bas à gauche.



48



53



54

- 48 JOUVE (Paul). Lithographie *Grand-duc*. Une planche, 58 x 76 cm. 300 / 400  
Épreuve d'essai, sans remarque, sur japon fort.  
Signée dans la pierre.  
Rare.
- 49 LAFORGE (Lucien). Ensemble 6 pochoirs. Vers 1915. 6 planches, 31,5 x 24 cm. 500 / 600  
Ensemble de 6 pochoirs en couleurs de *Lucien Laforge* (1889-1952), tous signés dans la planche : *Le Concert au front* – *La Croix rouge* – *L'Espion* – *La Mairaine* – *Le Cuistot* – *Le Permissionnaire*.  
En marge supérieure on peut lire « se trouve à la librairie Lutetia 66 boulevard Raspail Paris ».
- 50 MARTY (André-Édouard). Aquarelle originale *Jeune femme jetant un bouquet de fleurs*. 10 x 24,5 cm, sous marie-louise, cadre dorée en résine. 500 / 600  
Signé et daté 1913 en bas à gauche.  
Petits chocs angulaires au cadre.
- 51 MARTY (André-Édouard). Ensemble deux dessins originaux. 200 / 300  
Dessin original à la mine de plomb, *Les Couronnes de fleurs*, ayant servi à l'illustration de *Poésies de Sappho*, p. 73. 8 x 16 cm. Signé.  
Dessin original à la mine de plomb représentant *Deux soldats dans les tranchées*. 10 x 15 cm. Signé et daté 1914.
- 52 MILSHTAIN (Zwy). Ensemble trois estampes. S.d. Une planches in-folio et deux in-4. 200 / 300  
Trois lithographies en noir signées au crayon par *Zwy Milshstein*.  
Celle avec une photographie en vert au centre de la composition est signée au dos.
- 53 POLIAKOFF (Serge). Composition orange, jaune et noire. Planche d'environ 40 x 30 cm, sous marie-louise, cadre moderne noir. 1 000 / 1 200  
Lithographie en couleurs.  
Épreuve sur papier fort, justifiée 8/100 et signée au crayon.
- 54 TINGUELY (Jean). Lithographie de la *Fontaine Jo Siffert*. 1980. Une pièce encadrée, 64 x 49 cm. 500 / 600  
Esquisse de l'œuvre de *Jean Tinguely* dédiée au souvenir de son ami Jo Siffert pilote de formule 1.  
Cette sculpture vivante sera inaugurée en 1984 à Fribourg, ville d'origine des deux amis, un an après l'installation de la Fontaine Stravinsky en face du Centre Pompidou à Paris.  
Épreuve d'artiste signée et datée.
- 55 TRIGNAC (Gérard). Le Port. 1996. Une planche, 44 x 38 cm. 120 / 150  
Une épreuve sur vélin à toutes marges, justifiée, datée et signée par *Gérard Trignac*.  
Tirage à 70 épreuves.

# Jean Tinguely & Niki de Saint-Phalle



58



59

- 56 SAINT-PHALLE (Niki de). 3 enveloppes destinées à Madame Claude Pompidou. *Années 1980.* 500 / 600  
Trois enveloppes vides de grand format, décorées de décalcomanies des dessins de Niki de Saint-Phalle.
- 57 SAINT-PHALLE (Niki de). Ensemble 5 pièces autographes. *Années 1990.* 5 feuilles de format A4 et une carte 16 x 21 cm. 1 000 / 1 200  
Ensemble de cinq lettres et cartes autographes signées, adressées à Claude Pompidou.  
Les lettres sont ornées de décalcomanies, gommettes et d'ornements avec jeux sur les lettres, à l'encre et au crayon de couleurs. Certaines lettres sont écrites sur des pages de dessins déjà imprimés.
- 58 SAINT-PHALLE (Niki de). "Très chère Claude, je suis horrifiée..." S.l.n.d. Une page, 21,5 x 28 cm. 1 000 / 1 200  
Belle lettre adressée à Claude Pompidou, décalcomanies, gommettes et d'ornements avec jeux sur les lettres. "Je suis horrifiée que n'as pas été prévenue. J'étais sûre que Paul t'avait dit car cet [sic] annulé depuis quelques semaines. Je suis navré [sic]. J'aurais du te le dire de suite (...)"
- 59 TINGUELY (Jean). 10 pièces, certaines originales, certaines reproduites, avec des mots autographes. *Années 1980-1990.* Divers formats. 1 500 / 2 000  
Un ensemble de documents imprimés, de cartons d'invitation ou de reproductions, tous sauf trois, complétés de notes manuscrites de Jean Tinguely et ornés de gommettes et collages colorés.
- 60 TINGUELY (Jean). 21 enveloppes adressées à Madame Claude Pompidou. *Années 1980.* 600 / 800  
Ensemble de 21 enveloppes vides aux formats divers, certaines sont ornées de collages et décalcomanies.  
Toutes les enveloppes sont oblitérées depuis la Suisse, exceptée une en provenance du Japon.

## Livres illustrés modernes



61

- 61 NICHOLSON (Sir William). *An Alphabet*. London, William Heinemann, 1898 [1897]. In-4, broché, cartonnage illustré de l'éditeur. 1 000 / 1 200

Édition originale illustrée de 26 planches en trois tons de William Nicholson (1872-1949).

La date de parution mentionnée comme 1898 sur la page de titre est en réalité 1897.

L'EXEMPLAIRE EST ENRICHİ DU RARISSİME SPÉCIMEN DE PARUTION in-4 illustré de 9 gravures sur bois et indiquant une parution en *September 1897*.

- 62 [REVUE]. *Cahiers d'aujourd'hui*. Collection complète. Paris, Crès, 1912-1914 [et] 1920-1924. 24 volumes in-8, brochés. 400 / 500

TOUT CE QUI A PARU DE CETTE REVUE, CONTENANT LES 10 NUMÉROS DE LA PREMIÈRE SÉRIE AINSİ QUE LES 15 NUMÉROS DE LA NOUVELLE.

Textes de Paul Léautaud, Pierre Mac Orlan, Jules Romains, André Salmon, ornés de hors-texte par Kees van Dongen, Aristide Maillol, Auguste Rodin, Vincent van Gogh, Pierre Bonnard ou encore Paul Signac.

On y trouve entre autres les éditions préoriginales de *In Memoriam* de Paul Léautaud, version très différente de celle qui paraîtra plus tard au *Mercure de France*, ainsi que de *Questions militaires* de Valéry Larbaud.

Certains volumes un peu frottés.

- 63 RIVIÈRE (Paul-Louis). *Poh-Dèng. Scènes de la vie siamoise*. Paris, Piazza, 1913. In-4, broché, couverture rouge et dorée, étui saumon. 300 / 400

Ouvrage illustré de compositions dans le texte de *Joseph de la Nézière*, coloriées et rehaussées de doré au pochoir. Texte dans de riches encadrements en couleurs.

Tirage à 350 exemplaires, celui-ci un des 288 sur vélin à la cuve.

Étui fendu.

- 64 [REVUE]. MOT (Le). Collection complète de la revue. 20 volumes, in-folio, brochés. 500 / 600

ÉDITION ORIGINALE ILLUSTRÉE par Raoul Dufy, Albert Gleizes, Léon Bakst, Jean Cocteau (sous le pseudonyme de Jim).

Les couvertures sont imprimées en deux tons sur des dessins de Paul Iribe.

ON JOINT LA COUVERTURE CENSURÉE DU N°8 PAR PAUL IRIBE du 30 janvier 1915. La censure française avait en effet plusieurs fois compromis la parution de la revue.

Mention Édition de luxe sur les n°1, 16 et 17.

Une agrafe détachée sur le n°13.



65

- 65 HILDEBRANDT (Lily). *Klein-Rainers Weltreise. München, Georg W. Dietrich 1918. In-4 oblong, agrafé, cartonnage illustré de l'éditeur.* 1 200 / 1 500

Ouvrage orné de 14 lithographies à pleine page en couleurs de Lily Hildebrandt.

Lily Hildebrandt (1887-1974), proche de Walter Gropius et des artistes du Bauhaus, avait conçu cet ouvrage pour son fils Rainer né en 1914.

EXEMPLAIRE EN SUPERBE CONDITION.

- 66 LEGRAND (Edy). *Macao et Cosmage ou L'Expérience du bonheur. Paris, Nouvelle Revue Française, 1919. In-folio, cartonnage illustré de l'éditeur.* 300 / 400

Édition originale de ce conte philosophique pour enfants, richement illustré au pochoir par Edy Legrand et entièrement colorié à la main par Jean Saudé.

On joint une réimpression parue en 2000 chez Circonflexe.



- 67 PICASSO (Pablo). *Le Tricorne. Paris, Éditions Paul Rosenberg, 1920. In-4, chemise à rabats et rubans de l'éditeur.* 4 000 / 5 000

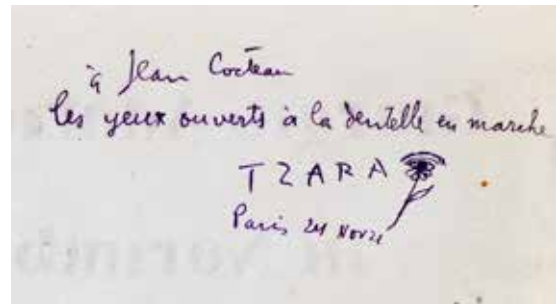
Portfolio contenant 31 pochoirs (sur 32) de Pablo Picasso reproduisant les maquettes en couleurs des costumes et décors du ballet éponyme.

Tirage limité à 250 exemplaires numérotés, celui-ci un des 50 exemplaires accompagnés d'une eau-forte originale inédite de Picasso et d'une ÉPREUVE DE L'ÉTAT EN NOIR DE CHACUNE DES PLANCHES.

*Le Tricorne*, créée en 1919, fut produite par les Ballets Russes et marqua le début de la collaboration entre Picasso et la Compagnie. Le ballet fut donné à Londres en 1919 et à Paris en 1920.

Manque une planche et l'eau-forte inédite, lacets fatigués.

67



- 68 TZARA (Tristan). *Cinéma calendrier du cœur abstrait*. Maisons. Paris, *Collection Dada*, s.d. [1920]. In-4, couverture muette de l'édition. 10 000 / 12 000

Édition originale ornée de 19 bois originaux de Jean Arp, détruits après l'impression.

Tirage limité à 150 exemplaires numérotés et signés par Tristan Tzara et Arp.

Exemplaire de Jean Cocteau portant cet envoi autographe signé : « À Jean Cocteau. Les yeux ouverts à la dentelle en marche. Tzara. Paris 24 novembre 21 ». Tzara a ajouté un petit dessin à l'encre figurant une fleur ornée d'un œil.

EXCEPTIONNEL EXEMPLAIRE D'UN DES LIVRES LES PLUS IMPORTANTS DU DADAÏSME.

Dos et couverture légèrement usagés.

- 69 CARCO (Francis). *La Légende et la vie d'Utrillo*. Paris, Marcel Seheur, 1927. In-4, en feuilles, couverture, chemises et étui de l'éditeur. 1 500 / 2 000

ÉDITION ORIGINALE ornée de 11 lithographies originales hors texte de Maurice Utrillo, signées dans la planche, dont un frontispice en couleurs, d'une lithographie en noir et bistre de Suzanne Valadon (portrait d'Utrillo), 20 bandeaux et cul-de-lampe reproduits en héliogravure d'après des œuvres d'Utrillo.

Tirage à 105 exemplaires, celui-ci UN DES 95 EXEMPLAIRES NUMÉROTÉS SUR JAPON SHIDZUOKA COMPRENANT 3 SUITES : une sur vélin (12 planches), une sur chine (7/12 planches) et une sur japon impérial rayée (10 planches).

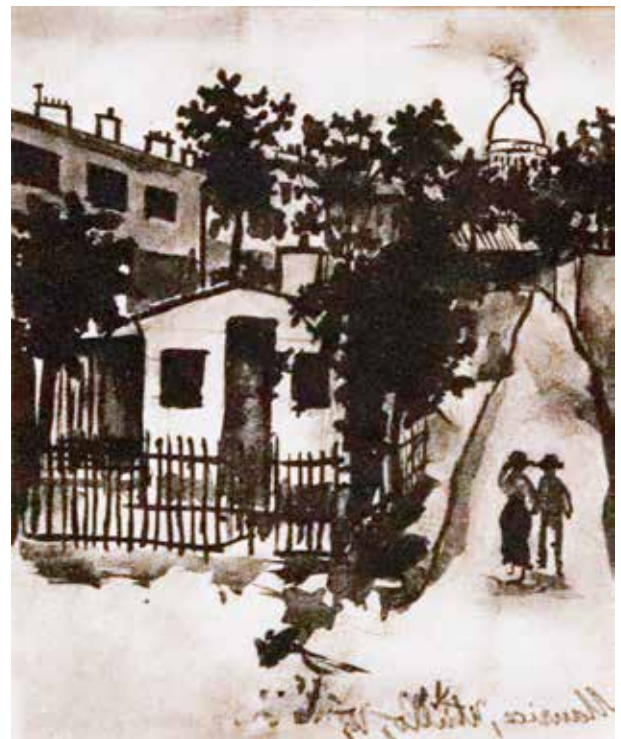
Chemise et étui fatigués.

- 70 GIDE (André). *Voyage au Congo, suivi du Retour du Tchad*. Paris, Gallimard, 1929. In-folio, broché, non rogné. 500 / 600

Édition illustrée de 64 photographies de Marc Allégret.

Un des 1574 exemplaires sur vélin d'Arches, seul tirage avec 25 japon.

Manques au dos, gardes roussies.





- 71 KIPLING (Rudyard). *La Chasse de Kaa*. Paris, Javal et Bourdeaux, 1930. In-4, en feuilles, couverture illustrée. 3 000 / 4 000  
Édition illustrée de 124 compositions en couleurs de *Paul Jouve*, dont la couverture, le titre, 3 doubles pages et 9 à pleine page ; à chaque page, en tête décoratif en couleurs sur fond or, gravées sur bois par *Camille Beltrand* assistée de *Pierre Bouchet*.  
Tirage à 185 exemplaires sur japon.  
Sans l'emboîtage.  
*Félix Marilhac, Paul Jouve, peintre sculpteur animalier, 1878-1973, p. 379.*



- 72 KIPLING (Rudyard). *La Chasse de Kaa*. Lot d'épreuves d'essai et deux matrices en bois debout. Vers 1929-1930. 1 000 / 1 200  
Documents supplémentaires utilisés pour la réalisation de *La Chasse de Kaa*, lesquels sont constitués de :  
– deux matrices en bois,  
– 8 planches d'essais dont une en couleurs pour la variante du serpent représenté p.42-43, sur japon,  
– 4 planches d'essais pour la page d'achève d'imprimer, sur japon,  
– plusieurs pages d'essais (p. I et III ; p. 5-6 ; p. 15-28 ; p. 33-34 ; deux fois p.37-40 ; p.45-48 ; p. 65-68 ; p. 81-84 ; p. 89-92 avec la gravure de la panthère en deux exemplaires ; et p. 100-104, toutes sur japon.  
Traces marginales de scotch, ou de notes à la mine de plomb.  
*Lot vendu avec faculté de réunion.*



- 73 ROBINSON (Mary). Un Jardin Italien. *Paris*, s. n., 1931. 2 volumes in-4, en feuilles, couverture, chemises et étui commun (B. Bichon). 400 / 500  
Édition illustrée de 25 compositions en couleurs par Maurice Denis, gravées par Jacques Beltrand.  
Tirage à 225 exemplaires sur vélin, celui-ci le n°201.  
ENRICHI D'UNE DES RARES SUITES DE LA DÉCOMPOSITION DES COULEURS.

- 74 [VIN]. Collection de 34 catalogues de vins illustrés publiés par la maison Nicolas. *Paris, Établissements Nicolas*, 1931-1973. 400 / 500

SÉRIE À SPIRALE EN FER : 1931. CASSANDRE. 2 ex. – 1932. Edy LEGRAND. – 1933. Jean HUGO.

SÉRIE À SPIRALE EN PLASTIQUE : 1934. Alfred LATOUR. 2 ex. – 1935. DARCY. 2 ex. – 1936. CASSANDRE. – 1937. Mon docteur le vin, par R. DUFY. – 1938. GALANIS. 2 ex. – 1939. C. ERICKSON. – 1949. DIGNIMONT. 2 ex. – 1951. BERTHOMMÉ SAINT-ANDRÉ. – 1953. Léon GISCHIA et ornements d'Alfred LATOUR. 2 ex. – 1954. VAN DONGEN. – 1955. André MARCHAND. – 1956. Roland OUDOT. – 1957. TERECHKOVITCH. – 1958. Roger LIMOUSE. – 1959. C. CAILLARD. – 1960. Robert HUMBLLOT. – 1961. Georges ROHNER. – 1962. MINAUX.

SÉRIE BROCHÉE : 1963. Bernard BUFFET. – 1964. Claude SCHURR. – 1965. CHAPELAIN MIDY. – 1969. LORJOU. – 1970. GHIGLION-GREEN. – 1971. SARTHOU. – 1972. Le Génie du vin, par DERAÏN.

ON JOINT : MONTORGUEIL (Georges) et Louis FOREST. *Monseigneur le vin. Anjou-Touraine, Alsace, Champagne et autres grands vins de France*. 1927. Dessins de Carlègle. – *L'Art de boire. Préparer, servir, boire*. 1927. Dessins de Charles Martin.

IRIBE (Paul). *Blanc et Rouge*. 2 ex. – *Rose et noir*. – *Bleu, Blanc, Rouge*. 1930-1932. 3 albums in-4, broché. Édition originale, complète des trois albums de cette célèbre série illustrée par Paul Iribé. Couvertures frottées.



75

- 75 ROSNY (Joseph-Henry). Tabubu. La Femme et l'amour dans l'ancienne Égypte. *Paris, Jules Meynial*, 1932. In-12 carré, en feuilles, couverture illustrée, étui. 4 000 / 5 000

Édition illustrée de 71 compositions par Maurice Lalau dans des camaïeux de beige et de marron rehaussés d'or et de palladium, dont 10 en pleine page. Ce roman égyptien paru pour la première fois en 1894, est ici imprimé dans une élégante typographie en bistré de Marthe Féquet. Tirage à 110 exemplaires sur vélin de Madagascar.

CHEF-D'ŒUVRE ART DÉCO, CET OUVRAGE CONTIENT UNE REMARQUABLE ILLUSTRATION, TANT PAR SES COMPOSITIONS QUE PAR LA QUALITÉ DE SON IMPRESSION.

*Carteret Illustrés IV*, 349.

- 76 BOULENGER (Jacques). Miroir à deux faces. *Paris, Le Divan*, s.d. [1933]. Un volume de texte et un de suite in-4, en feuilles, couverture, chemise et étui de l'éditeur. 1 000 / 1 200

BEL EXEMPLAIRE illustré de 34 lithographies originales dont une sur le titre et 15 hors texte en couleurs par Leonetto Cappiello.

Tirage à 80 exemplaires, celui-ci L'UN DES 20 DE TÊTE SUR JAPON NACRÉ, avec la suite des décompositions des couleurs des hors-texte sur japon en 6 à 9 états.

Exemplaire enrichi de 2 pages autographes de l'auteur reprenant le début du chapitre II et d'UNE AQUARELLE ORIGINALE.

Cappiello qui bâtit sa réputation sur son talent d'affichiste, démontra aussi de belles aptitudes d'illustrateur.

Étui frotté et terne.



76

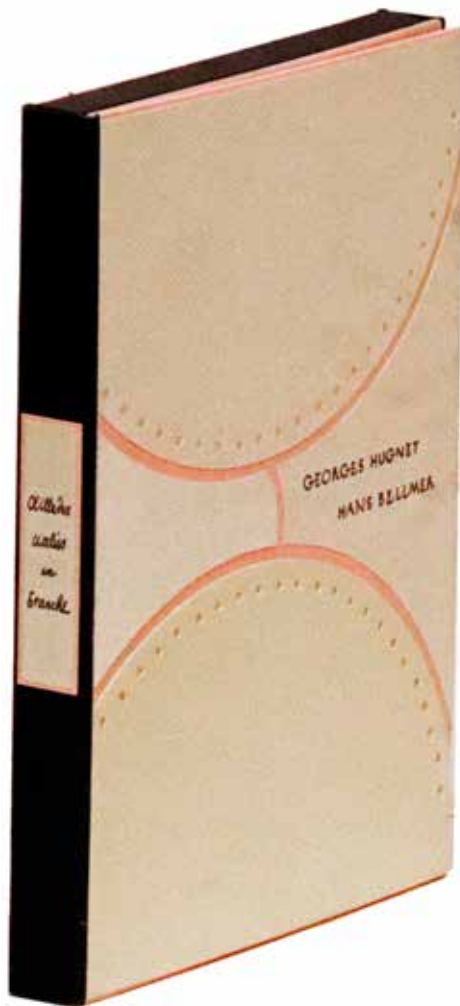


79



80

- 77 BAUDELAIRE (Charles). *Petits poèmes en prose. Paris, imprimé pour la société du livre d'art, 1934*. In-4, broché, chemise et étui. 600 / 800  
Édition illustrée de 30 eaux-fortes hors texte d'*Alexandre Alexeieff*.  
Tirage à 148 exemplaires, celui-ci un des 20 réservés aux membres correspondants, imprimé pour Monsieur Olivier Béchet.  
Dos légèrement passé, rousseurs.
- 78 [BUGATTI]. *Bugatti le pur sang de l'automobile. Paris, Publimb-Nadal, s.d. [1937]*. In-4, broché, 22 pages. 600 / 800  
Catalogue de l'année 1937.  
EN EXCELLENTE CONDITION.  
On joint un exemplaire du même magazine incomplet et une photographie originale au format in-4 de la Stelvio type 57.
- 79 DARAGNÈS (Jean-Gabriel). *Paris 1937. Paris, J. G. Daragnès, 1937*. In-folio, en feuilles, couverture illustrée, emboîtement. 1 000 / 1 200  
Édition illustrée de 62 gravures originales dont 31 hors texte, par *Bonnard, Daragnès, Derain, Dufy, Dunoyer de Segonzac, Gromaire, Kisling, Matisse, Van Dongen, Vlaminck, Vuillard*, etc.  
Textes de Francis Carco, Paul Claudel, Colette, Léon Daudet, Georges Duhamel, Raymond Escholier, Paul Valéry, Jean Giraudoux, Gérard d'Houville etc.  
Ouvrage collectif réalisé pour la ville de Paris à l'occasion de l'exposition de 1937.  
Tirage à 500 exemplaires sur vélin d'Arches, celui-ci le n°29.
- 80 MARAN (René). *Le Livre de la brousse. Paris, Les Bibliophiles de l'Automobile Club de France, 1937*. In-4, en feuilles, couverture illustrée, chemise et étui de l'éditeur. 1 000 / 1 200  
Ouvrage orné de 39 illustrations dont 10 hors texte de *Paul Jouve*, gravées sur bois par *Pierre Bouchet*.  
Tirage à 122 exemplaires nominatifs sur vélin d'Arches.  
Rares rousseurs.



- 81 HUGNET (Georges). Œillades ciselées en branche. Paris, Éditions Jeanne Bucher, 1939. In-32, broché, plats recouverts de dentelle de papier et sur le premier plat, une reproduction contrecollée d'un angelot en couleurs dans l'angle supérieur droit, étui à rabats rose et crème (Julie Nadot).

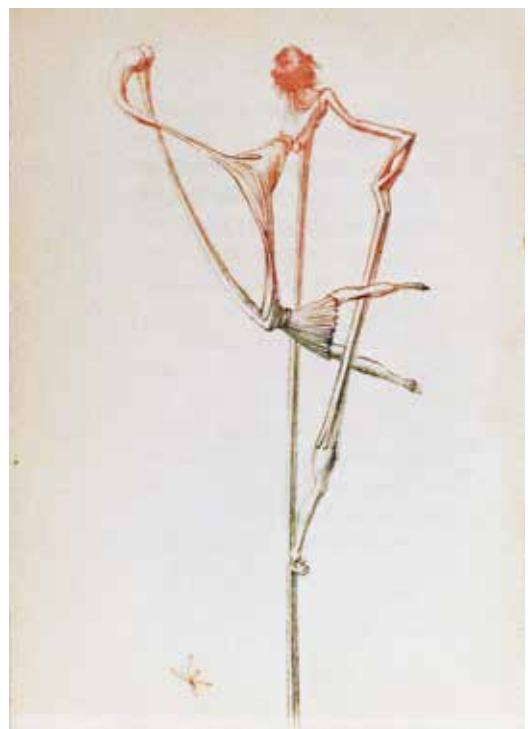
4 000 / 5 000

Édition originale illustrée de 25 compositions en couleurs de Hans Bellmer (1902-1975) reproduites en héliogravure dont le frontispice et 6 à pleine page.

Tirage à 230 exemplaires numérotés, celui-ci un des 200 sur vélin de Rives.

EXEMPLAIRE ENRICHI D'UN COLLAGE DE GEORGES HUGNET SUR LE PREMIER PLAT DE COUVERTURE.

IL A ÉTÉ LOGÉ DANS UN ÉLÉGANT EMBOÎTAGE DE JULIE NADOT.



- 82 STENDHAL. *Ernestine ou La Naissance de l'amour. Paris, Les Bibliophiles du faubourg et du papier, 1939. In-12, en feuilles, chemise et étui de l'éditeur.* 300 / 400  
 Première édition illustrée de 27 eaux-fortes et 2 culs-de-lampe en noir par *André-Édouard Marty*.  
 Tirage à 120 exemplaires sur vélin de Rives, celui-ci imprimé pour Robert Israël.  
 Petite tache et accroc à l'étui.  
*Carteret Illustrés IV, p. 368.*
- 83 [REVUE]. *L'Usage de la parole. N°1, 2 et 3. Paris, éditions Cahiers d'Art, décembre 1939 à avril 1940. 3 fascicules in-4 agrafés, couvertures illustrées par Miro, Man Ray et Max Ernst.* 300 / 400  
 Collection complète en 3 fascicules dirigée par Georges Hugnet.  
 Textes de Picabia, Éluard, Bousquet, Duchamp, Tzara illustrés par *Picasso, Arp, Magritte, Valentine Hugo*.
- 84 CHÂTEAUBRIANT (Alphonse de). *La Brière. Paris, Société des Amis du Livre, 1942. In-4, en feuilles, couverture rempliée, chemise et étui de l'éditeur.* 400 / 500  
 RARE ÉDITION du plus célèbre texte d'Alphonse de Châteaubriant, illustré de 74 pointes-sèches en noir de *Jean Frélaut*.  
 Tirage à 104 exemplaires sur papier vergé d'Arches, celui-ci nominatif pour Georges Bocquet.  
 EXEMPLAIRE ENRICHİ de deux menus illustrés des 2 repas du 19 décembre 1942 et du 13 mars 1943 au restaurant Larue, avec indication des tickets de rationnement réclamés. Joint également le détail chiffré des lots complémentaires et suites adjugés lors d'une vente aux enchères du 13 mars 1943.
- 85 PEISSON (Édouard). *Hans le marin. Paris, Éditions « Inter Nos », 1943. In-4, en feuilles, couverture, chemise et étui de l'éditeur.* 400 / 500  
 Ouvrage orné de 22 gravures originales dans le texte de *Paul-Louis Guilbert*, dont une vignette de titre.  
 Un des 5 exemplaires de collaboration enrichi d'un dessin original en couleurs de Paul-Louis Guilbert (14 x 16 cm).  
 EXEMPLAIRE ENRICHİ :  
 – de la suite des 22 eaux-fortes,  
 – DE LA MAQUETTE DE L'OUVRAGE contenant 22 dessins ou aquarelles originales de Paul-Louis Guilbert,  
 – DE 12 DESSINS ORIGINAUX DE L'ARTISTE sur calque ou papier fort,  
 – ET DE 5 DESSINS ORIGINAUX EN EAUX-FORTES LIBRES.
- 86 THÉOCRİTE. *Les Idylles. Paris, Éditions Verve, 1945. In-4, en feuilles, emboîtage de l'éditeur.* 400 / 500  
 Édition illustrée de 38 compositions d'*Henri Laurens*, gravées sur bois par *Théo Schmied*, dont 16 à pleine page. La couverture est estampée en relief à l'or.  
 Tirage à 200 exemplaires sur vergé d'Arches, tous signés par l'artiste, celui-ci le n°139.  
 De la bibliothèque Boursin de Rouvre, avec ex-libris.  
 Léger report des bois.





87 MATISSE (Henri). *Jazz. Paris, Tériade, 1947*. In-folio, en feuilles, couverture, chemise de l'éditeur. 100 000 / 120 000

ÉDITION ORIGINALE DE L'UN DES PLUS BEAUX LIVRES ILLUSTRÉS DE TOUS LES TEMPS, ornée de vingt planches en couleurs exécutées au pochoir d'après les collages et sur les découpages d'*Henri Matisse* : cinq à pleine page, quinze sur double page et douze ornements en noir.

Plusieurs modes de reproduction furent expérimentés, lithographie, zinc découpé, gravure sur bois en couleurs, mais seule la technique du pochoir put rendre la fraîcheur et l'éclat des gouaches de Linel, que Matisse avait utilisées. Le texte manuscrit, succession de confidences de Matisse, fut gravé et imprimé par les *Draeger*.

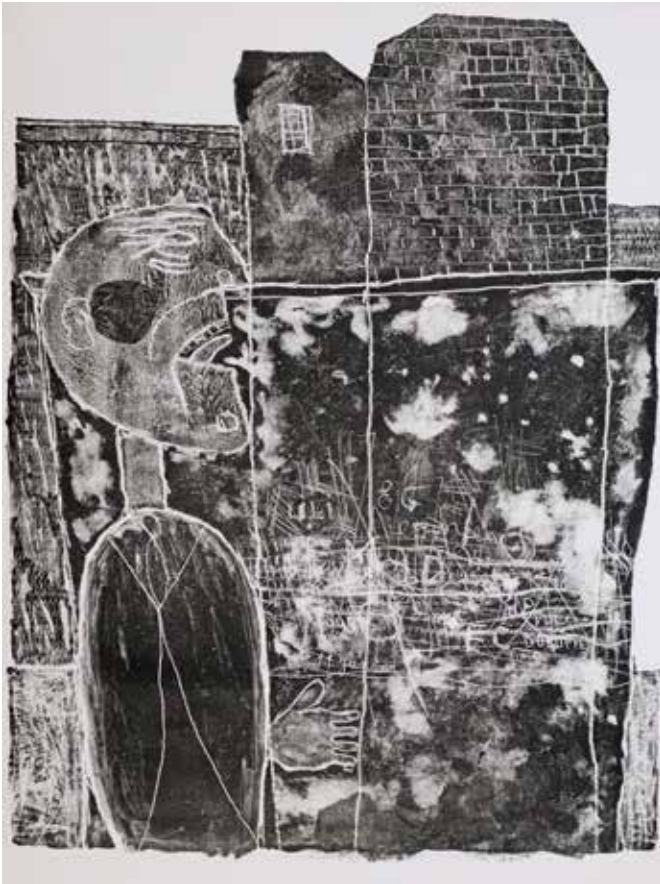
CE CHEF-D'ŒUVRE CONSTITUE LA RÉALISATION D'UN RÊVE DE TÉRIADE, « UN MANUSCRIT À PEINTURES MODERNE ». Le résultat fut si réussi que Matisse jugea : « LES COULEURS SONT BONNES ET EXACTEMENT SEMBLABLES AUX ORIGINAUX » (Lettre de Matisse à André Rouveyre, 1948).

Tirage limité à 270 exemplaires, tous sur vélin d'Arches, celui-ci non justifié ni signé.

Quelques légères rousseurs éparses. Étui manquant.

*Duthuit, Henri Matisse, Les Ouvrages illustrés, pp. 160-183 ; A. Coron, 50 livres illustrés depuis 1947, 2 ; Victoria & Albert Museum, From Manet to Hockney, n° 114 ; S. Forestier & M.-T. Pulvenis de Seligny, Matisse, Le Ciel découpé, pp. 93 et 94.*





89



90

- 88 FER ROJAS (Fernando de). *La Célestine*. S.l. [Paris], *Les Bibliophiles de France*, s.d. [1949]. 4 volumes in-4 dont deux de suites, chemise, étui de l'éditeur. 500 / 600

Édition illustrée de 69 lithographies originales de *Maurice Lalau*.

Tirage unique à 135 exemplaires sur vélin de Rives, celui-ci imprimé pour Pierre Fischer.

EXEMPLAIRE ENRICHİ DE DEUX VOLUMES DE SUİTES SUR ANNAM, donnant les états et la décomposition des couleurs de toutes les illustrations, soit en tout 507 planches de décompositions de couleurs, D'UNE BELLE AQUARELLE ORIGINALE DE MAURICE LALAU AVEC ENVOI AUTOGRAPHE SIGNÉ, et de 3 MENUS ILLUSTRÉS D'UNE GRAVURE EN COULEURS.

Un étui de suite abîmé.

- 89 [DUBUFFET (Jean)]. GUILLEVIC (Eugène). *Les Murs*. Paris, *Les Éditions du Livre*, [1950]. In-folio, en feuilles, couverture illustrée, chemise et étui. 8 000 / 10 000

ÉDITION ORIGINALE ORNÉE DE 15 LITHOGRAPHIES DE *Jean Dubuffet* (1901-1985) tirées à pleine page en noir, dont une en couverture.

Jean Dubuffet réalisa cette série de planches en 1945, après avoir appris la lithographie auprès de Fernand Mourlot.

Tirage limité à 172 exemplaires, celui-ci sur Montval non numéroté.

TRÈS BEL EXEMPLAIRE.

On joint un "petit guide du visiteur" publié à l'occasion de l'exposition consacrée aux lithographies du peintre à la galerie André en avril 1945.

- 90 ORLÉANS (Charles d'). *Poèmes*. S.l., [Paris], *Tériade*, s.d. [1950]. In-folio, en feuilles, couverture rempliée, étui moderne. 1 200 / 1 500

Ouvrage orné de 54 lithographies originales en couleurs dont le portrait de l'auteur en frontispice et 48 variations sur la fleur de lys, par *Henri Matisse*.

Ce livre manuscrit a été entièrement composé par Henri Matisse, calligraphié, illustré et enluminé.

Tirage limité à 1230 exemplaires sur vélin d'Arches signés par l'artiste, celui-ci n°548.

L'étui n'est pas d'origine.

- 91 PONGE (Francis). Cinq Sapates. *Paris, Maeght, 1950*. In-folio, en feuilles, couverture, emboîtement de l'éditeur. 1 500 / 2 000

Édition originale de ces cinq poèmes dédiés à René Char, illustrée de 5 eaux-fortes en noir de *Georges Braque*.

Tirage à 101 exemplaires, tous sur chiffon d'Auvergne à la main du Moulin Richard de bas, signés par l'auteur et l'artiste, celui-ci le n°63.

Infimes rousseurs.

- 92 PETRONIUS ARBITER (T.) Le Satyricon. [Paris, Aux dépens d'un amateur, 1951]. In-folio, en feuilles, chemise à dos plat de parchemin, étui. 300 / 400

Ouvrage orné de 33 burins originaux à pleine page d'*André Derain* dont c'est l'une des plus belles productions.

Réalisé sous la direction de l'artiste, l'ouvrage fut édité aux dépens du colonel Sicklès. Les 33 burins avaient été préalablement gravés en 1934 sur un projet d'Ambroise Vollard.

Sans la page de justification.

On joint : PÉTRONE. *Le Satiricon*. Paris, Aux dépens d'un amateur, 1949. In-4, en feuilles, couverture, chemise et étui de l'éditeur. Ouvrage illustré de lithographies originales de *Émile Othon Friesz* tirées en deux tons. Tirage à 218 exemplaires, celui-ci un des 168 sur vélin d'Arches.

- 93 SAROYAN (William). Contes. *Paris, Les 100 bibliophiles de France et d'Amérique, 1953*. In-4, en feuilles, couverture, chemise et étui. 400 / 500

Édition illustrée de 12 bois originaux par *Henri Laurens*, dont celui de la couverture.

Tirage à 147 exemplaires sur vergé à la cuve Richard de bas signés par l'artiste et la présidente de la Société.

- 94 RONSARD (Pierre de). Quelques sonnets. *Paris, chez l'artiste, 1955*. In-4, en feuilles, couverture, chemise et étui. 1 500 / 2 000

Édition illustrée de 51 eaux-fortes en noir gravées par *Jacques Frélaut* d'après les compositions d'*André Dunoyer de Segonzac*. Tirage à 210 exemplaires sur vélin d'Arches, celui-ci un des 35 de tête comportant une suite sur japon des eaux-fortes pour l'ouvrage et une sur hollandaise signée et numérotée de 20 eaux-fortes ne figurant pas dans le livre.

Étui fendu.

*Rauch*, n°123.



91



94



- 95 VOLLARD (Ambroise). *Les Réincarnations du père Ubu*. Paris, *Société Normande des Amis du Livre*, 1955. In-4, en feuilles, chemise et étui. 1 000 / 1 200

Édition ornée de 23 gravures originales sur cuivre à pleine page de Georges Rouault.

Tirage à 210 exemplaires, celui-ci le n°1, nominatif pour Maître Maxime Denesle, président de la Société.

« Ce volume des Réincarnations, dans son acception plastique, reste un témoignage capital sur l'art du graveur. Il est le premier site où Rouault affronte le cuivre avec cette ampleur », d'après François Chapon. Le livre était paru en 1932 en format in-folio.

*Carteret Illustrés*, IV p. 404 – F. Chapon, *Œuvre gravé, Rouault*, t. 1, p. 124.



96

- 96 BRAQUE (Georges). *Espaces*. Paris, *Au vent d'Arles*, 1957. In folio, en feuilles, portefeuille à lacets de l'éditeur. 3 000 / 4 000

Édition illustrée de 13 dessins, lavis et aquarelles par Georges Braque reproduits au pochoir par Daniel Jacomet. Préface d'André Verdet.

Tirage à 320 exemplaires sur papier à la cuve Richard de Bas, celui-ci un des 300 mis dans le commerce, le n°66, signé par l'artiste à la justification.

Notes et soulignés manuscrits à l'encre en marge et au dos des planches et sur les feuillets de texte, feuillets et portefeuille défraîchis.

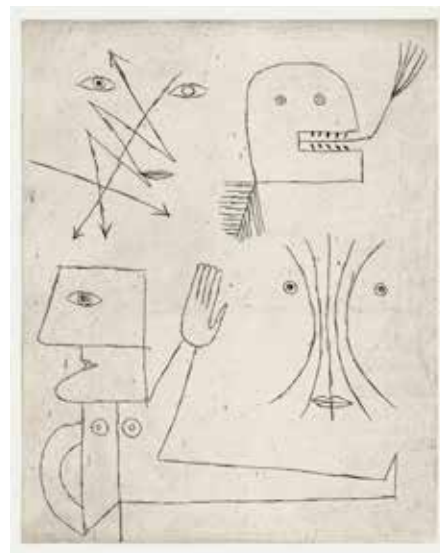
- 97 JOUHANDEAU (Marcel). *Descente aux enfers*. Paris, *Nouveau Cercle Parisien du Livre*, 1961. In-4, en feuilles, couverture, chemise et étui. 1 000 / 1 200

Édition originale illustrée de 4 lithographies originales en couleurs de Georges Braque, tirées par Mourlot frères.

Tirage à 200 exemplaires sur Rives signés par l'artiste et l'auteur, celui-ci nominatif pour le Docteur Marcel Prouver.

EXEMPLAIRE ENRICHÉ D'UNE SUITE SUR VERGÉ DE MONTVAL DE 4 LITHOGRAPHIES EN COULEURS SIGNÉES PAR GEORGES BRAQUE.

- 98 JOUFFROY (Alain). *Tire à l'arc*. Milan, *Galerie Schwarz*, 1962. In-4, en feuilles, emboîtage de percaline rouge. 1 000 / 1 200  
Exemplaire orné de six eaux-fortes originales à pleine page de *Victor Brauner*.  
Tirage à 120 exemplaires imprimés sur papier vélin de Rives, celui-ci le n°31, signé à l'encre par l'auteur et l'artiste.



98

- 99 CHAR (René). *Lettera amorosa*. [Genève], *Edwin Engelberts*, 1963. In-4, broché, couverture, emboîtage toile bordeaux de l'éditeur 2 000 / 3 000

Première édition illustrée, ornée de 27 superbes lithographies originales par *Georges Braque*, dont 13 à pleine page et une à double page, avec en outre 2 culs-de-lampe.

Une première version avait été publiée dans la revue portugaise *Arvore* en 1952 sous le titre *Guirlande terrestre pour un ange de plomb*, dont le manuscrit avait alors été illustré par Jean Arp. Le texte est profondément revu l'année suivante, en 1953 et paraît en édition originale sous le titre *Lettera amorosa* chez Gallimard dans la collection « *Espoir* » dirigée par Albert Camus. Il sera ensuite repris dans *La Parole en archipel* en 1962, puis en 1964 pour une publication dans *Commune présence*.

L'amitié entre René Char et Georges Braque, l'un de ses « *alliés substantiels* », a commencé en 1945 lors de la parution des *Feuillets l'Hypnos* et ne sera interrompue que par la mort de l'artiste, cinq mois après la publication de *Lettera amorosa*.

Le titre fait écho à un madrigal de Monteverdi : « *Se i languidi miei sguardi* », pièce pour voix seule et basse continue, extraite du VII<sup>e</sup> livre (1619) des *Madrigaux*. Il place ainsi le poème sous le signe de la musique et du chant.

Tirage à 230 exemplaires sur Rives, tous signés par l'auteur et l'artiste. Bel exemplaire.

*Vallier, Braque, l'œuvre gravé, n°187.*



99

- 100 LOOTEN (Emmanuel). *Vers le point Oméga*. Paris, *Jean Grassin*, 1963. In-8, broché, chemise cartonnée décorée par *Lucio Fontana*. 600 / 800

ÉDITION ORIGINALE.

Tirage au nombre d'exemplaires inconnu, sur Alfa.

Concetto Spaziale de *Lucio Fontana* sur la chemise ; celle-ci, en carton fort composé de trois feuilles de papier, blanc, rouge et blanc, a été percée de quatre trous, laissant poindre en creux le papier rouge, l'ensemble encadré d'un trait imprimé avec signature. Cette œuvre se situe entre le multiple et l'originale (chaque trou de chaque exemplaire ayant été percé par l'artiste individuellement). Légères rousseurs sur la chemise.

*Ruhé & Rigo, p. 16.*



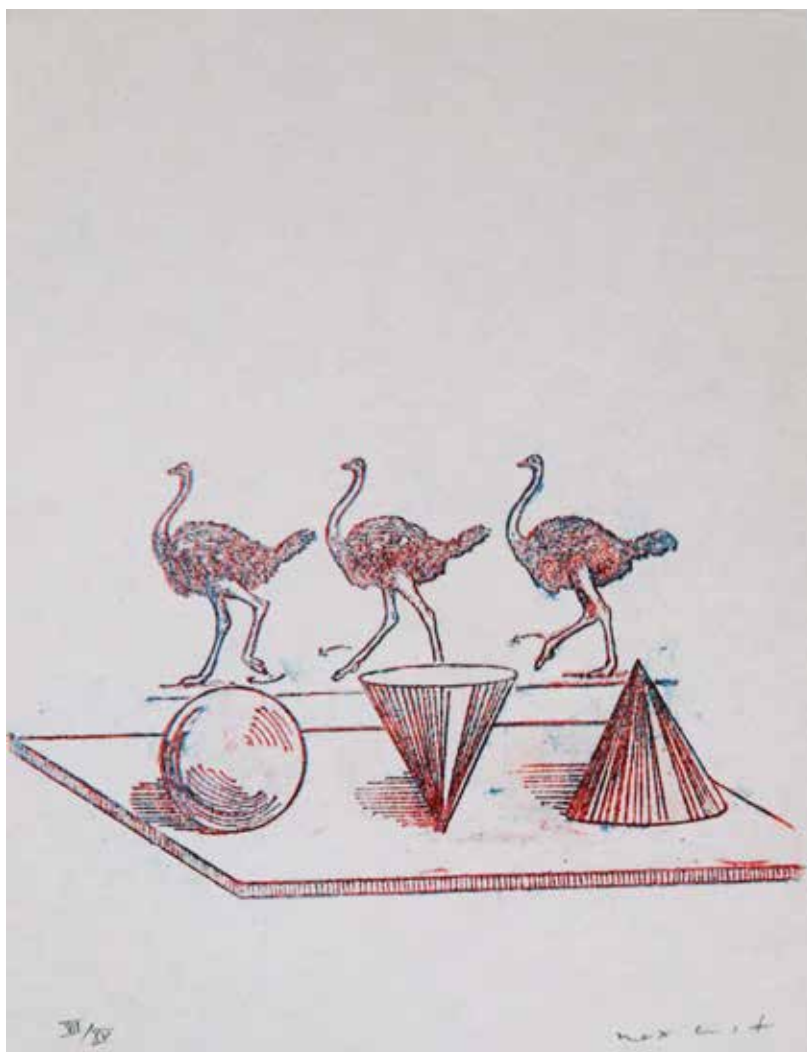
101

- 101 MEIRELES (Cecilia). *Poésie*. Paris, *Seghers*, 1967. In-4, en feuilles, couverture rempliée, chemise et étui de l'éditeur. 2 000 / 3 000

BELLE ÉDITION DE CE RECUEIL DES POÈMES DE LA POÉTESSE BRÉSILIENNE CECILIA MEIRELES (1901-1964), dans la traduction de Gisèle Slesinger Tygel. Elle est illustrée d'un portrait de l'auteur en frontispice, par *Arpad Szenes*.

Un des 85 exemplaires du tirage de tête sur papier vélin de Rives, comprenant 4 burins originaux hors texte de *Vieira da Silva* (1908-1992), numérotés et signés par l'artiste.

Exemplaire enrichi d'un envoi autographe signé de l'artiste à P. Champetier de Ribes.



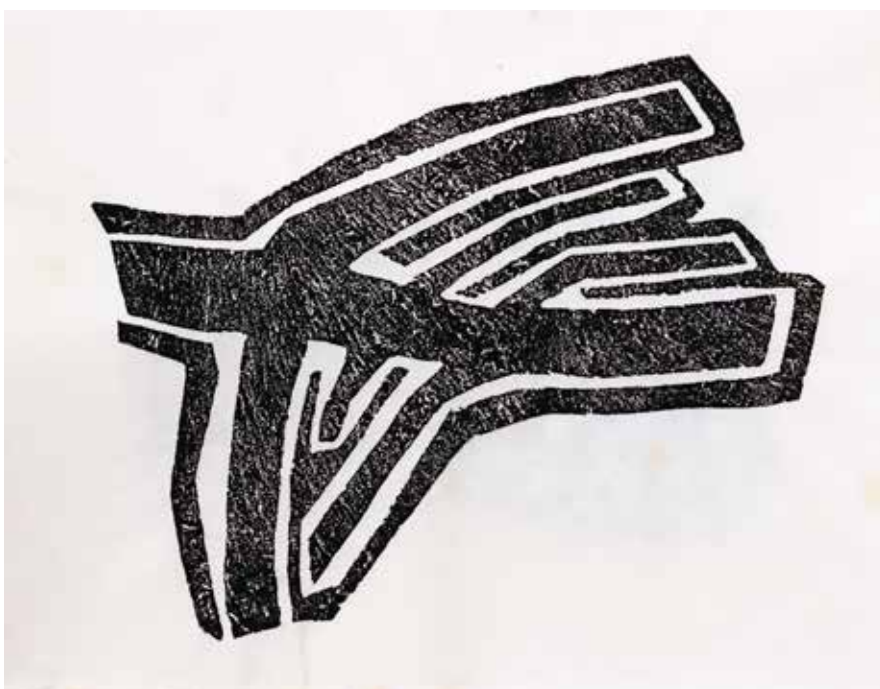
- 102 CARROLL (Lewis). *Wunderhorn*. Stuttgart, Manus presse, 1970. In-folio, en feuilles, chemise et étui toile brique de l'éditeur, fer doré au centre des plats. 15 000 / 20 000

Texte anglais et traduction allemande illustrés de 36 lithographies originales en couleurs, dont 19 hors texte, de Max Ernst. Cette publication comprend *Brother and sister*, un extrait d'*Alice au Pays des Merveilles* et une lettre de Lewis Carroll à ses frère et sœur Henrietta et Edwin Dogson aussi parue en 1977 dans *Lettres à ses amies-enfants*. Max Ernst et Werner Spies ont choisi les textes en hommage à l'auteur britannique. Les surréalistes ont joué un rôle décisif dans la réception française de Lewis Carroll qu'ils considéraient comme un ancêtre précurseur. Max Ernst avait déjà illustré *La Chasse au Snark* paru en 1950 et *Logique sans peine* en 1967.

Tirage à 84 exemplaires sur Arches, contenant une suite à part de toutes les lithographies en couleurs, sur japon, toutes signées et numérotées par Max Ernst, celui-ci un des 15 réservés à l'auteur et aux collaborateurs, le n°VII signé par l'artiste.

Spies/Leppien, 135 C.

- 103 PETRONE Satiricon. S.l., *Aux dépens d'un amateur*, 1970. In-folio, en feuilles, chemise de toile et coffre orangé de l'éditeur. 300 / 400  
Édition illustrée de 25 lithographies originales de *Leonor Fini*.  
Tirage à 275 exemplaires, celui-ci un des 190 sur vélin signés par l'artiste.
- 104 [DERRIÈRE LE MIROIR]. Ensemble 4 numéros de la revue *Derrière le miroir*. 400 / 500  
[REBEYROLLE (Paul)]. Paris, Maeght, 1976. In-folio, en feuilles, chemise et étui rouge de l'éditeur. Texte de Carlos Franqui illustré de 5 lithographies originales de *Paul Rebeyrolle*. Tirage à 150 ex., celui-ci justifié HC et signé par l'artiste.  
[STEINBERG (Saul)]. Ibid., 1977. In-folio, en feuilles, chemise et étui saumon de l'éditeur. Ouvrage illustré de 3 lithographies originales de *Saul Steinberg*. Tirage à 150 ex., celui-ci justifié HC et signé par l'artiste.  
[TITUS-CARMEL (Gérard)]. Ibid., 1981. In-folio, en feuilles, chemise et étui vert de l'éditeur. Texte d'Alain Robbe-Grillet illustré de 10 reproductions en noir et blanc de *Gérard Titus-Carmel*. Tirage à 150 ex., celui-ci justifié HC et signé par l'artiste.  
[VELDE (Bram van)]. Ibid., 1980. In-folio, en feuilles, chemise et étui gris de l'éditeur. Ouvrage illustré de 2 lithographies originales en couleurs de *Bram Van Velde* en double page. Tirage à 150 ex., celui-ci justifié HC et signé par l'artiste. Mouillures sur l'étui.
- 105 CIORAN (Emil). *Vacillations. Montpellier, Fata Morgana, 1979*. In-4, en feuilles, chemise illustrée et étui entoilé. 500 / 600  
Édition originale illustrée de 33 lithographies en couleurs et en noir, dont la couverture, par *Pierre Alechinsky*.  
Tirage à 200 exemplaires sur vélin d'Arches, celui-ci un des 30 hors commerce, le n°XXIX, signé au crayon par l'auteur et l'artiste.  
*Pierre Alechinsky, The Complete Books, n°54*.
- 106 FRÉNAUD (André). *Alentour de la montagne. Paris, Éditions Galanis, 1980*. In-folio, en feuilles, chemise et étui de l'éditeur. 2 000 / 3 000  
Édition originale illustrée de 16 empreintes originales tirées sur les ardoises gravées par *Raoul Ubac*.  
Tirage à 105 exemplaires, tous sur japon Misumi. Celui-ci le n°12, UN DES 20 AUXQUELS EST JOINTE UNE SUITE COMPLÈTE DES 16 EMPREINTES SIGNÉES PAR L'ARTISTE SUR JAPON HODOMURA.  
L'artiste a en outre signé l'empreinte du frontispice.  
Sans la suite.





109



110

- 107 DEUX (Fred). Kaddisch. S.I., *Le Nyctalope*, 1984. In-8, en feuilles, couverture et étui de l'éditeur. 300 / 400  
Rare édition ornée de 20 gravures en taille-douce en noir, dessinées par Fred Deux et gravées par Cécile Reims-Deux.  
Tirage à 68 exemplaires sur papier d'Arches, celui-ci un des 55 comprenant les gravures signées par Fred Deux.
- 108 CARAIRE (Andrée). Dans la faille de l'invisible. Paris, Éditions Semios, 1986. In-folio, en feuilles, couverture, chemise et étui ([Sala Vidal]). 500 / 600  
ÉDITION ORIGINALE illustrée de 4 gravures originales par Max Papart.  
Un des 30 exemplaires réservés à l'artiste, le n°E.A. 23, signés par l'auteur et l'artiste.  
Envois autographes signés de l'illustrateur et de l'auteur, accompagnés d'un dessin original à l'encre de Max Papart, à pleine page.  
Élégant dos de chemise à l'œser multicolore.
- 109 BUFFON (George-Louis Leclerc de). Des Hirondelles et de quelques oiseaux connus, méconnus, ou inconnus décrits par le Comte de Buffon et Dado. Fontfroide, Fata Morgana, 1988. In-4, en feuilles, couverture originale de papier marbré, étui d'éditeur. 800 / 1 000  
Édition illustrée de 24 gravures originales en taille-douce par Dado.  
Tirage à 75 exemplaires, CELUI-CI UN DES 15 EXEMPLAIRES ACCOMPAGNÉS D'UNE GRAVURE REHAUSSÉE À LA GOUACHE PAR L'ARTISTE.  
Manque la gouache.
- 110 JULIET (Charles). La Roue des saisons. Montpellier, Éditions Fata Morgana, 1993. In-4, en feuilles, couverture, emboîtement. 1 500 / 2 000  
ÉDITION ORIGINALE contenant 4 épreuves argentiques de Willy Ronis (30 x 21,5 cm), signées à la mine de plomb sur leur support. *Printemps* : Paris, avenue Charles Floquet, 1956 ; *Été* : Bords de Marne, 1958 ; *Automne* : Paris, boulevard Richard Lenoir, 1938 et *Hiver* : Paris, carrefour Sèvres Babylone, 1948.  
Tirage à 40 exemplaires sur papier Arches, celui-ci un des 10 hors commerce.
- 111 DELAVEAU (Philippe). Voyageur d'hiver. Paris, André Biren, 1994. Plaquette in-8 carré, en feuilles, couverture à rabats peinte en bleu, étui décoré par Baltazar. 200 / 300  
Édition originale ornée de 5 peintures originales de Julius Baltazar dont une à pleine page et une à double page.  
Tirage à 45 exemplaires sur papier vélin d'Arches signés par l'auteur et par l'artiste.



112



114

- 112 FARGUE (Léon-Paul). *La Chanson du chat*. Montpellier, Fata Morgana, 1994. In-folio, en feuilles, chemise et étui de l'éditeur. 800 / 1 000  
Édition originale comportant 5 photographies originales signées au crayon de Willy Ronis (30 x 21,5 cm).  
Tirage à 30 exemplaires sur Arches, celui-ci numéroté et signé par Léon-Paul Fargue et Willy Ronis.
- 113 STÉTIÉ (Salah). Ensemble 3 ouvrages. 300 / 400  
*Les Doigts*. Paris, Maeght, 1999. In-16, en feuilles. Édition originale illustrée de 2 eaux-fortes originales de François Lamore. Tirage à 120 exemplaires numérotés et signés par les auteurs.  
*Brise et Attestation du réel*. Cognac, Fata Morgana, 2003. In-8, broché, non coupé. Édition originale illustrée par Antoni Tàpies. Un des 30 exemplaires sur vélin Mistral.  
*Invention de la pudeur*. S.l.n.n., 2005. In-8, en feuilles. Édition originale illustrée d'une gravure originale en couleurs de Pierre Alechinsky. Tirage à 90 exemplaires.
- 114 DELAVEAU (Philippe). *Libation pour le siècle*. Paris, Les Bibliophiles de France, 2000. In-4, en feuilles, couverture illustrée, emboîtement de l'éditeur. 400 / 500  
Édition ornée de 9 eaux-fortes originales en couleurs et à pleine page de Julius Baltazar.  
Tirage à 155 exemplaires sur papier vélin d'Arches, celui-ci nominatif pour Nicolas Bocquet, signé aux crayons de couleurs par l'auteur et par l'artiste.  
ENRICHI DES AJOUTS SUIVANTS :  
- 2 DESSINS ORIGINAUX SIGNÉS du monogramme de Julius Baltazar  
- 4 SUITES, dont 3 des 4 planches refusées en couleurs et une des 9 illustrations en noir, avec toutes les épreuves signées et numérotées,  
- 4 LETTRES AUTOGRAPHES SIGNÉES, dont 2 de Baltazar et 2 de Delaveau (y compris une tapuscrite), ainsi qu'une carte de vœux illustrée,  
- 2 CUIVRES,  
- une plaquette intitulée *Conversation sur Baltazar*, tirée à 200 exemplaires, celui-ci un des 150 sur vélin ivoire,  
- 4 MENUS ILLUSTRÉS, dont un avec envois.



115

- 115 GONTIER (Dominique). *Le Volcan du cœur*. Paris, Éditions *La Chouette Diurne*, 2001. In-4, en feuilles, emboîtement de cuir violet de l'éditeur. 500 / 600

Très rare édition ornée de 9 dessins originaux en noir et en couleurs signés au crayon par *François Stahly*.

Tirage à seulement 10 exemplaires sur vélin d'Arches, celui-ci le n°7, signé au crayon par l'auteur et l'artiste.

ENRICHÉ D'UN POÈME MANUSCRIT À L'ENCRE DE DOMINIQUE GONTIER.

- 116 OJEDA (Paco) et Federico GARCIA LORCA. *Duendes*. Paris, *Société des Francs Bibliophiles*, 2003. In-4, en feuilles, sous couverture, étui cartonné. 400 / 500

Ouvrage réunissant des textes de Paco Ojeda et Federico Garcia Lorca, orné d'une très importante composition de *Claude Viallat* en couleurs, pliée en accordéon sur 24 feuilles, imprimée au pochoir à la peinture acrylique. Cette frise de couleurs très vives, est composée de la répétition du motif éponge, iconique du langage inventé par le fondateur du mouvement *Support-Surface*.

Tirage à 119 exemplaires, tous signés au crayon par l'artiste, celui-ci le n°37 nominatif pour Alain Chastagnol.

EXEMPLAIRE EN BELLE CONDITION.



116

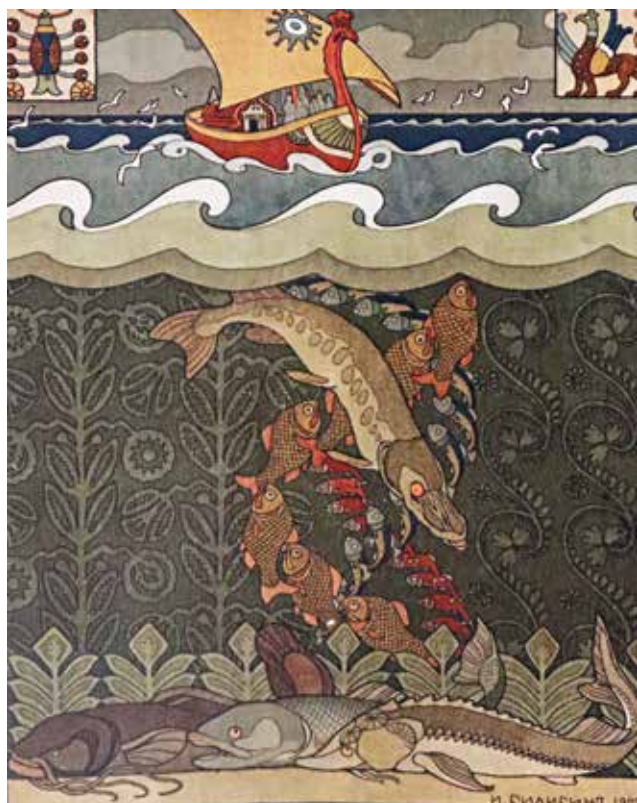
- 117 ARP. *Poèmes*. Meudon, chez l'artiste, 2004. In-folio, en feuilles, couverture peinte, chemise et étui toilé. 300 / 400  
EXEMPLAIRE UNIQUE calligraphié et enluminé par *Pierre Lafoucrière*, l'ensemble dans un étui entoilé et décoré par l'artiste.

On joint DEUX MAQUETTES au format in-folio et in-8, UNE AQUARELLE ORIGINALE (17 x 11 cm), une carte de vœux autographe signée de l'artiste et une lettre autographe signée de juin 1999.

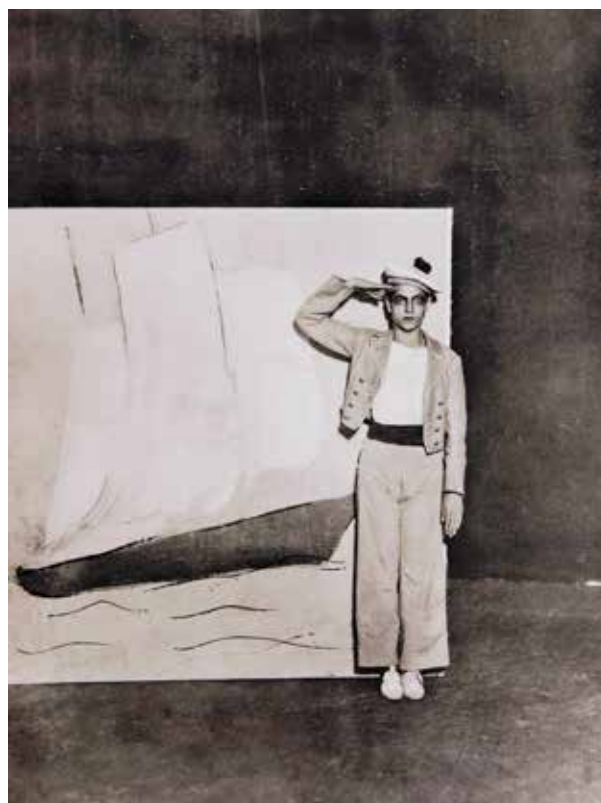
- 118 LYON (Hortense). *Au Carrefour des sources. Bordas, Chez L'artiste, 2004.* In-4, en feuilles, couverture et étui. 400 / 500  
Édition originale ornée de 18 illustrations en noir de *Gérard Garouste*.  
Première collaboration entre l'artiste et l'auteur qui publiera ensuite plusieurs monographies sur le travail de Garouste.  
Tirage unique à 20 exemplaires sur japon.
- 119 REIMS (Cécile), Victor SEGALEN et Chen LIEN. *La Grande muraille. Chez l'artiste, Aux dépens du graveur, 2004.* In-4 oblong, en feuilles, emboîtage. 400 / 500  
Édition originale de ces textes de Chen Lien et Victor Segalen, illustrés de 12 gravures au burin et à la pointe sèche sur japon appliqué de *Cécile Reims*.  
Tirage à 27 exemplaires numérotés et signés au crayon par Cécile Reims. L'artiste d'origine lituanienne et ancienne résistante, née en 1927, est décédée en juillet 2020.
- 120 TURNER (William). *The Fallacies of Hope - Les illusions de l'Espoir. Paris, Société les Francs Bibliophiles, 2006.* In-4, en feuilles, couverture, emboîtage vert de l'éditeur. 300 / 400  
Édition bilingue des poèmes de William Turner ornée de 10 gravures en couleurs par *Frédéric Benrath* dont cinq à double page et cinq à triple page.  
Tirage à 95 exemplaires sur vélin d'Arches, celui-ci nominatif pour Nicolas Bocquet et signé au crayon par l'artiste.  
ENRICHİ D'UNE SUİTE À PART DE 5 PLANCHES des gravures signée par l'artiste sur vélin d'Arches (90 x 45 cm) et de DEUX MENUS DONT UN AVEC ENVOI.
- 121 KHOURY-GHATA (Vénus). *Dans le village des mères. S.l., Al Manar, 2009.* In-12, en feuilles, couverture peinte, étui. 200 / 300  
Édition originale ornée de 3 peintures originales dont une en couverture de *Julius Baltazar*.  
Tirage à 30 exemplaires sur Arches numérotés et signés par les auteurs.  
Exemplaire enrichi d'un envoi autographe signé de Vénus Khoury-Ghata sur la page de faux titre.
- 122 GUILLEVIC (Eugène). *Qui frappe ? Kergollaire en Languidic, Éditions de la Canopée, 2012.* In-4, en feuilles, emboîtage de l'éditeur. 1 200 / 1 500  
Édition illustrée de 7 peintures originales de *Loïc Le Groumellec*.  
Tirage à 21 exemplaires numérotés et signés par l'illustrateur.
- 123 HOUELLEBECQ (Michel). *Ensemble 3 ouvrages illustrés. Vallon Pont d'Arc, Éditions du Bourdaric, 2013-2014.* 3 volumes in-4, en feuilles, couvertures. 600 / 800  
*L'Ancien règne.* Édition ornée d'une peinture originale d'*Andréas Scholz*. Il s'agit du 3<sup>e</sup> volume de la collection *D'un Jardin à l'autre*. – *Saint-Cirgues-en-Montagne.* Édition ornée d'une peinture originale de *Peggy Viallat Langlois*. Il s'agit du 4<sup>e</sup>me volume de la collection *D'un Jardin à l'autre*. – *La Possibilité d'une île.* Édition ornée d'une peinture originale de *Peggy Viallat Langlois*.  
Les trois ouvrages ont été tirés à à 30 exemplaires sur vélin laurier, tous signés par l'auteur et les artistes.  
BEAUX EXEMPLAIRES.



Liste disponible sur demande ou sur [www.alde.fr](http://www.alde.fr) pour les lots 124 à 213.  
Ces lots seront mis en vente à la suite de ce catalogue.



129



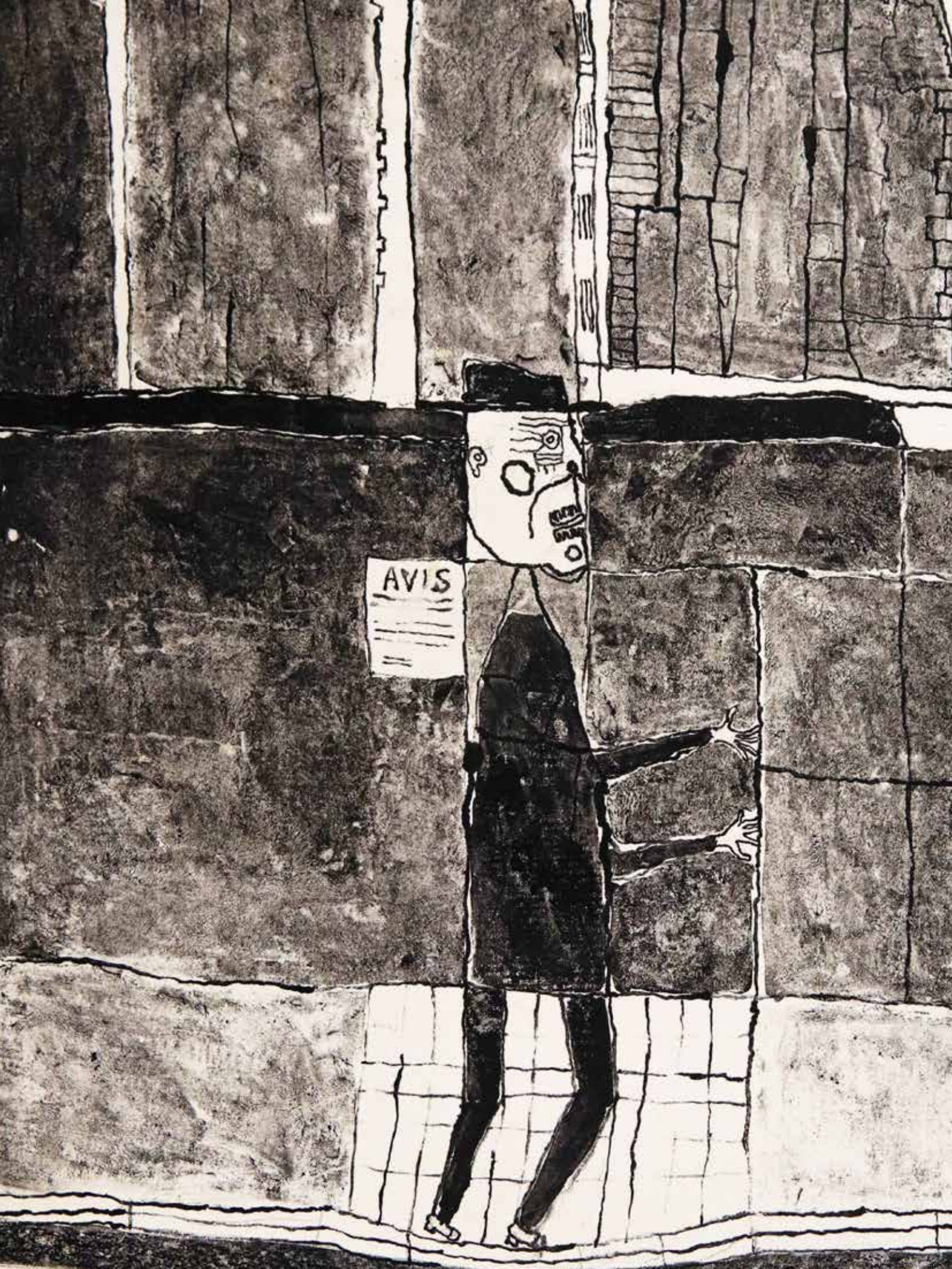
161



150



147



AVIS

## INDEX DES ILLUSTRATEURS

AÏZPIRI (Paul).	30, 186	FABIANO (Fabien).	45
ALECHINSKY (Pierre).	105, 113	FASSIANOS (Alekos).	202
ALEXEIEFF (Alexandre).	77, 149, 164	FINI (Leonor).	103
ALLÉGRET (Marc).	70	FIORIO (Serge).	195
ANTONINI (Annapia).	37	FONTANA (Lucio).	100
ARP (Jean).	68	FRÉLAUT (Jean).	84
ASTURIAS (Miguel Angel).	194		
ATGET (Eugène).	153	GAMPERT (Jean-Louis).	155
		GANDON (Pierre).	157
BAKST (Léon).	64	GAROUSTE (Gérard).	118
BALTAZAR (Julius).	111, 114, 121	GEETERE (Frans de).	14
BARRET (Gaston).	160	GHIGLION-GREEN (Maurice).	158
BÉCAT (Paul-Émile).	179	GIRARD (André).	39
BELLENGER (Georges).	31	GOBÔ (Georges).	148
BELLMER (Hans).	81	GOOR (Gaston).	157
BENRATH (Frédéric).	120	GRIS (Juan).	32
BILIBINE (Ivan).	129	GROUX (Henry de).	136
BONZO (Colette).	189	GUERRIER (Raymond).	158
BOUCHER (Lucien).	163	GUILBERT (Paul-Louis).	85, 170
BOULLAIRE (Jacques).	26		
BRAQUE (Georges).	91, 96, 97, 99	HALLO (Charles).	145
BRAUNER (Victor).	98	HAMBOURG (André).	185
BRISAUD (Pierre).	9	HENRY (Maurice).	183
BROUET (Auguste).	138	HERTENBERGER (Fernand).	178
BUSSON (Vincent).	209	HILDEBRANDT (Lily).	65
		HUGO (Valentine).	83
CACAN (Félicien).	174		
CAPPIELLO (Leonetto).	76	IPOUSTÉGUY (Jean-Robert).	196
CHADEL (Jules).	38		
CHAGALL (Marc).	190	JANSSAUD (Mathurin).	46, 47
CHAHINE (Edgar).	144	JEANNIOT (Pierre-Georges).	1
CHIMOT (Édouard).	3, 180	JOU (Louis).	176
CLUSEAU-LANAUE.	165	JOUAS (Charles).	145
COBURN (Alvin Langdon).	7	JOUVE (Paul).	13, 48, 71, 72, 80, 166
CORNÉLIUS.	178		
		KUPKA (Frantisek).	131
DA SILVA (Vieira).	101		
DADO.	109	LA NÉZIÈRE (Joseph de).	63
DAVANZO (Wanda).	198	LAFORGE (Lucien).	49, 141
DECARIS (Albert).	173	LAFOUCRIÈRE (Pierre).	117
DELUERMOZ (Henri).	23	LALAU (Maurice).	75, 88
DENIS (Maurice).	73	LAURENS (Henri).	86, 93
DERAIN (André).	92	LAURENS (Paul-Albert).	11, 12
DERKERT (Siri).	40	LE GROUMELLE (Loïc).	122
DESLIGNÈRES (André).	137	LEGRAND (Edy).	66, 162
DEUX (Fred).	41, 42, 43, 44, 107	LELONG (René).	5, 147
DIGNIMONT (André).	162, 163	LEPAPE (Claude).	168
DUBUFFET (Jean).	89	LEPÈRE (Auguste).	16
DULAC (Jean).	159	LOBEL-RICHE (Alméry).	22, 143, 160, 172, 175
DUMAS (Philippe).	177	LOIR (Luigi).	134
DUNOYER DE SEGONZAC (André).	94	LORJOU (Bernard).	158
		LOUSTAL (Jacques de).	210
ENGELS (Robert).	139	LOUÏS (Pierre).	160
ERNST (Max).	102		

MAC-AVOY (Édouard Georges).	24	SAINT PHALLE (Niki de).	56, 57, 58
MADRASSI (Lucien).	145	SALTO (Axel).	167
MAILLOL (Aristide).	62	SAUVAGE (Sylvain).	34
MAINSSIEUX (Lucien).	211	SAVIN (Maurice).	158
MAN RAY.	29	SCANREIGH (Jean-Marc).	207
MARTIN (Charles).	17, 25, 33	SCHMIED (François-Louis).	20
MARTIN (Thierry).	206	SCHURR (Claude).	158
MARTY (André-Édouard).	8, 50, 51, 82	SCHWABE (Carlos).	142
MATHIEU (Georges).	35	SERVEAU (Clément).	211
MATISSE (Henri).	87, 90	SIMÉON (Fernand).	146
MÉHEUT (Mathurin).	18, 140, 150, 156, 184	STAHLY (François).	115
MENTOR (Blasco).	192	STALL (J.).	28
MIDY (Chapelain).	158	STEINLEN (Théophile-Alexandre).	135
MILSHTEIN (Zwy).	52, 208		
MOIGNARD (Pierre).	203	TAILLANDIER (Yvon).	36
MOSSA (Gustav-Adolf).	213	TINGUELY (Jean).	54, 59, 60
		TOUCHAGUES (Louis).	169
NICHOLSON (Sir William).	61	TOUCHET (Jacques).	19
		TRÉMOIS (Pierre-Yves).	181
OUDOT (Georges).	191	TRIGNAC (Gérard).	55
PAPART (Max).	108	UBAC (Raoul).	106
PARSUS (Pierre).	197	UTRILLO (Maurice).	69
PERDRIAT (Hélène).	152		
PICASSO (Pablo).	6, 67, 161	VAIREL (Edmond).	171
POLIAKOFF (Serge).	53	VAN DONGEN (Kees).	79
POUPERON (Patrice).	187, 188	VAN VELDE (Bram).	104
		VERTÈS (Marcel).	4, 151
QOTBI (Mehdi).	199	VIALLAT (Claude).	116
		VIALLAT LANGLOIS (Peggy).	123
REBEYROLLE (Paul).	104	VIDAL (Pierre).	130
REIMS (Cécile).	119	VIERGE (Daniel).	21, 27, 128, 133
RIVIÈRE (Henri).	127		
ROBIDA (Albert).	125	ZULOAGA (Ignacio).	154
ROCHE (Pierre).	145		
ROCHEGROSSE (Georges).	2, 10, 15, 124		
RONIS (Willy).	110, 112		
ROUAULT (Georges).	95		

## INDEX DES RELIEURS

AFFOLTER (Paul).	11	GÉNÉTANT (L.).	2
AUSSOURD (René).	5	KAMA ROK.	6
BICHON (Bernard).	25, 73	LAVAUX (Adrien).	19, 137
BLANCHETIÈRE (Henri).	10	LANOË (Charles).	15
BUTRÉ (Annick).	4	LE DOUARIN (Paul).	162
CARAYON (Émile).	16	LOUTREL (Patrick).	20
CHAMPS (Victor).	125	MARION.	9, 22
CRETTE (Georges).	23	MARTIN (Pierre-Lucien).	24
DAVID.	124	MEUNIER (Charles).	1
DEVAUCHELLE.	26, 28, 30	PIERSON (Henry Joseph).	21
ÉBRARD (Jacques).	191	SALA-VIDAL (Véronique).	14, 108
FLAMMARION.	9, 22	YSEUX-SIMIER	29



Rendez-vous sur [www.alde.fr](http://www.alde.fr)

Cliquez sur ALDE live

Le compte à rebours est lancé ! Les enchères automatiques sont déjà accessibles !

Vous pouvez enregistrer dès maintenant votre montant maximal. Vous serez prévenus par email, si votre limite est dépassée par un autre enchérisseur.

Vous pouvez ajuster vos enchères à tout moment.

Le jour de la vente, cliquez sur «Rejoindre la vente en direct» pour y participer en temps réel, où que vous soyez.

Le mode d'emploi est disponible dans le menu «Aide» de notre site.

Nouveau ! ALDE live Enchères mobiles

Téléchargez notre application gratuite, sur votre téléphone ou votre tablette.



\* \* \*

Go to [www.alde.fr](http://www.alde.fr)

Click on ALDE live

The countdown is on ! Place your automatic bids by now !

You can already register your maximum amount. You will receive an email if your limit is outbid. You can adapt your bids at any time.

On the day of the sale, click on "Join the live sale" to take part to the streaming, wherever you are.

The operating instructions are available on the menu "Help" of our website.

New ! ALDE live Swipe & bid

Download the mobile & tablet app (for Android or iOS devices) for free !



Heureux ceux  
qui chantent  
de tout leur cœur,  
dans la droiture  
de leur cœur.

Trouver la Joie  
dans le ciel,  
dans les arbres,  
dans ces fleurs.

